



Donerade föremål från den antika världen

Enligt Borgå museiförenings stadgar ska föreningen vid sidan av en mångsidig verksamhet i anslutning till traktens materiella kulturarv och konst också "utöva övrig musei- och utställningsverksamhet" och utöka samlingarna "både genom köp och genom att ta emot donationer". Den senare punkten tolkades i vidsträckt betydelse och Borgå museum erhöll föremål ända från Medelhavsområdet: 31 föremål som i huvudsak representerar den romerska antiken och en liten stensamling som har donerats till museet under dess tidigaste år mellan 1905 och 1923. Donatorerna hade fötts, arbetat eller på annat sätt varit verksamma i Borgå – ett hovrättsråd och hans hustru, en lärare i latin och gymnastik och en antikhandlare. De var antingen stordonatorer, för vilka föremålen från antiken snarast representerade sidospår, eller deponenter av enstaka souvenirer. Samlingen utökades ännu år 1958 med två föremål.

Alla föremålen är av litet format och har därför varit lätta att föra med sig. De är tillverkade i bränd lera, brons, glas eller ben och de omspanner en tidsrymd från 500-talet f. Kr. till de första århundradena av vår tideräkning. Föremålen är bruks- och festföremål och belyser den livsmiljö där privatpersoner har verkat i vardagslivet och religiösa sammanhang för länge sedan, enligt fynduppgifterna i staden Pompeji, Roms katakomber och badinrättningar eller i de norra delarna av det vidsträckta romerska riket.

Karta: Föremålens fyndorter.





En kvinnas gravföremål från omkring år 300

Den första donationen till Borgå museum med koppling till den antika världen gjordes av Walter Sjöberg i februari 1905. Det rör sig om en helhet på fem föremål som enligt donatorn härstammade från en grav nära Köln. Föremålen har varit utställda på Gamla rådhuset fästa vid en ask klädd med rött silke.

Den stad vid floden Rhens vänstra strand som nu heter Köln började utvecklas som en bas för den romerska armén och som huvudort för en germansk stam. År 50 blev den en stad med namnet Colonia Agrippina till minnet av att kejsar Claudius' hustru Agrippina som var född i staden. Stadens anknytning till kejsarfamiljen och dess läge vid en knutpunkt för vatten- och landsvägar medverkade till att den utvecklades till ett välmående centrum. Dess begravningsplatser låg i enlighet med dåtida sed vid vägarna utanför staden. Med tiden förändrades namnet Colonia till Köln. Intresset för stadens äldsta tider väcktes på 1500-talet då lokala invånare hade tagit tillvara fynd som slumpmässigt hittats i de gamla gravarna. Man började få djupare information om det antika Köln i samband med stora byggprojekt under 1800-talet.



Ring (inv 2441)

Kretsens D 2.1; klack 1.7 x 0.7.

Ringens krets är bandlik, den ovala klacken uppvisar fyra ögonmönster eller koncentriska cirklar. Ett motsvarande ögonmönster är bekant från närbelägna områden som dekormotiv för både ringar och armband.

Ca 300.



Spänne (inv 2442)

L 5.0.

Spännets profilerade båge pryds av en ansvällning, nålen har sex upprullade spiraler





och nålhuset har brutits av. Denna typ av spänne var kännetecknande för det senare skedet av den keltiska La Tène-kulturen när romarna anlände till området söderifrån och germanerna norrifrån. Spännet, på latin *fibula*, liknar säkerhetsnålen och användes för att fästa ett klädesplagg, vanligtvis vid den högra skuldran.

1 årh. f.Kr.

Två bronsnålar (inv 2443A,B)

L. 5.2

A: Nålhuvudet är klotformat, på latin *globus*.

B: Nålhuvudet har formen av ett skålformat halvklot, genom vilket nålen sticker ut i någon mån.

Vid sidan av pincetter och speglar hörde 5–10 centimeter långa nålar till kvinnornas skönhetsvård. De är vanliga fynd från den romerska kejsartiden och samtida med ett konstfärdigt hårmode – med hjälp av dem ordnade man lockar och stödde och fäste frisyren. I sista hand kan man i inhumationsgravar avgöra nålarnas avsedda användning utgående från deras placering.

Antika författare har förmedlat uppgifter om att nålar också kunde användas i självförsvar och i fråga om kroppslig aga.

Ca 300.



5. Nål av ben (inv 2444)

L 7.0.

Enkla nålar av ben av det här slaget var vanliga i Donaudalen och Rhendalen samt i Britannien från slutet av 100-talet till cirka år 250 och förekom sporadiskt ännu på 400-talet. De användes för att fästa frisyren med hjälp av uppvärmt vax, vilket förklarar att nålspetsarna ofta har mörknat eller brutits av. Nålar av ben tillverkades genom att slipa långa ben av i huvudsak unga nötkreatur. De verkstadsaffärer där de tillverkades har också ofta lokaliserats i närheten av kött-torg.

Ca 300.

De fem föremålen från graven har tillhört en kvinna som levde omkring år 300. Den avvikande dateringen i fråga om spännet antyder att det var fråga om en länge bevarad familjeklenod eller alternativt att det härstammar från en närbelägen tidigare grav, varvid gravföremålen skulle ha blivit uppblandade under tidernas gång.





Lamptillverkare och den antika bildvärlden i litet format

Under antiken utnyttjade man den naturliga belysningen så mycket som möjligt och under sommaren var timmarna längre än under vintern. Man behövde emellertid artificiell belysning, och etruskerna och romarna använde länge facklor och ljus som belysning men började under loppet av 200-talet f. Kr. på samma sätt som grekerna utnyttja oljelampor. Dessa var av litet format och oftast gjorda av lera. Lampans delar bestod av kroppen, som fungerade som oljebehållare, snipen, genom vars öppning man ledde den av ull eller växtfiber tillverkade vecken till behållaren, och ofta dessutom ett handtag för att underlätta hanteringen. Lampan drogs över med finslammad lera för att bli tät. Som bränsle använde man antingen olivolja eller djurfett, i vilket man hade blandat tjära eller svavel för att förlänga bränningstiden. Med tiden utvecklades lampformerna från öppna till slutna. De tillverkades först för hand, senare genom drejning och under romersk tid från slutet av det första århundradet f. Kr. i huvudsak med hjälp av två formar, en för behållaren eller underdelen och en för lockplattan eller överdelen. I lockets platta fanns ett hål för att fylla behållaren och plattan var ofta dekorerad med reliefer, vilkas motiv härstammade från den antika mytologin. Populära var också gladiatorer, erotiska motiv och senare den kristna bildvärlden. Samtidigt som man tog i bruk formar och övergick till en nästan industriell lamptillverkning började skaparna också signera sina produkter. Lampformarna var lätta att transportera från ett ställe till ett annat, vilket innebär att en lampas fyndort inte alltid är dess tillverkningsort.

Utrymmen som saknade tillräckligt dagsljus var i behov av belysning – hem, olika mötesplatser från idrottsskolor till badinrättningar, tempel och bordellkammare. Den grekiska komediförfattaren Aristofanes (ca 450–385 f.Kr.) låter i början av sitt skådespel Kvinnornas folkförsamling (*Ekklesiazousai* 1–20) sin hjältinna tala till sin lampa som till ett vardagligt bruksföremål och en tystlåten förtrogen, som när ljuset släcks glömmar också intima hemligheter. Också de avlidna fick lampor med sig i underjordens mörker och lamporna hörde också till ritualerna efter begravningen. Enligt *Apostlagärningarna* (20:7–8) framhävde de kristna betydelsen av nattvarden med hjälp av lampor och man har hittat ett stort antal av dem i katakomberna, de underjordiska gravplatserna. Under tidig kristen tid var katakomberna viktiga platser för att mötas och försjunka i tystnad varvid lamporna och deras bildmotiv också fördrev det andliga mörkret och symboliserade frälsningen. På det praktiska planet lyste lamporna upp både gångarna i katakomberna och betydande avlidnas gravplatser och deras väggmålningar och heliga bilder.



Bild 10. Kapell i katakomberna, med ljusöppning i taket.

Lamporna som har tillverkats av bränd lera har donerats till Borgå museum av paret Weckström och av Walter Sjöberg. Åtminstone den ena av paret Weckströms lampor härstammade från katakomberna i Rom. Det blivande hovrättsrådet Karl Alexander Weckström (1832–1905), som var född i Helsingfors, hade verkat som rådman i Borgå under åren 1860–1862. Hans hustru Leontina,



född Krause (1839–1908), var född i Stockholm. Paret donerade också ett stort antal andra föremål till Borgå museum under början av 1900-talet.



Lampa (inv 1161)

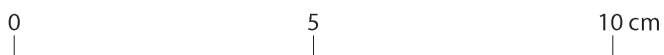
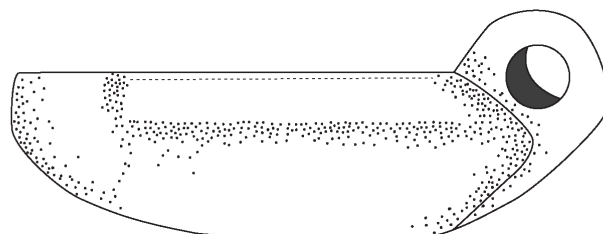
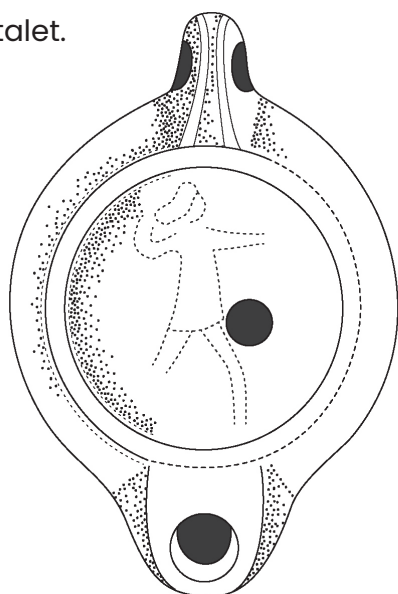
K. A. Weckström
1905. Från
de romerska
katakomberna.

L 9.3; H 2.5; B 6.7; bottnens D 4.2; behållarens D 6.3.

Den runda lampans snip är hjärtformad och lockplattans bildmotiv består av är gudinnan Diana. Hon bär en båge i sin utsträckt vänstra hand, med den högra tar hon en pil ur kogret och hon är klädd i en kort kiton. Övriga eventuella detaljer täcks av inkrustation eller oorganiskt material som under tidens gång har bildats på lampans yta. Romarnas Diana, grekernas Artemis, var en mångsidig gudagestalt som beskyddade månen, den vilda naturen, jakten och i synnerhet kvinnor och barnafödelse. Lampan kunde alltså hänföra sig till en kvinnas grav eller en kvinnlig gravbesökare.



100-talet.





Lampa (inv 2724)

Leontina Weckström 1907.

L 10.5; H 2.5; bottenens D 5.0; behållarens D 7.5.

Den runda lampans botten framhävs av en inristad cirkel med texten PONSTE. Bildmotivet är ett Gorgoneion alltså det kvinnliga monstret Medusas huvud. Det runda ansiktet inramas av långsmala lockar i rullar och ansiktsuttrycket är bistert. De kännpaka vingarna är lyfta ovanför huvudet och ormarna bildar en knut under hakan. Medusa ansågs utgöra ett skydd mot det onda ögat och var ett omtyckt bildmotiv under hela antiken. Inskriften på botten är en förkortning av ett romerskt namn med tre delar (förnamn, familjenamn och tilläggsnamn) och utläses M(arcus) Pon(tius) Ste(phanus). Det torde vara fråga om en lampmakare som var verksam i centrala Italien under 100-talet. Produkter med hans namnstämpel har hittats också i Neapel och Palermo samt på Sardinien.

100-talet.

Lampa (inv 3486)

Walter Sjöberg 1911.

L 8.8; H 2.6; bottenens D 3.7; behållarens D 6.2

Lampan har en rund kropp och på mitten av botten finns texten EROTIS. Lockplattans bildmotiv består av en lejonhane på språng mot vänster och konturen av ett stenigt landskap under lejonet. Oljehålet befinner sig under djuret och under landskapskonturen finns ett litet hål för ventilation. Lampans



tillverkare var känd i trakten av Rom och var antingen av grekisk härstamning eller hade tagit sig det grekiska tilläggsnamnet (cognomen) Eros, som användes som tilltalsnamn, efter den lilla kärleksguden som sköt pilar. Han signerade sina verk med den latinska genitivformen av namnet: Erotis = Eros' lampa (en lampa tillverkad av Eros).

Lejonet som bildmotiv

sammanfogar det med de omtyckta gladiatormotiverna.

Ca 80–150.



Lampa (inv 3485)

Walter Sjöberg 1911.

L 7.5; H 2.0; bottenens D 4.2; behållarens D 5.1.

Den runda lampan är tillverkad i ljusbrun lera och täcks nästan helt av inkrustation. Locket är utsmyckat. Den korta snipen är hjärtformad och handtaget har två skårar. Enkla lampor av den här typen tillverkades i centrala Italien och trakten kring Rom, i trakter där också etruskerna tidigare hade varit verksamma. Sjöberg har förmedlat uppgiften att lampan härstammade från en etruskisk grav. Benämningen etruskisk kan i detta fall snarast ha använts som en synonym för antik eller forn. Den tidsperiod under vilken lampan har tillverkats gör nämligen ett etruskiskt ursprung till en omöjlighet eftersom etruskerna hade smultit samman med romare och andra italiska folk redan långt före lampans tillverkningstidpunkt under senantiken.

200-talet–400.





Lampa (inv 23-7:2)

Walter Sjöberg
1923.

L 7.5; H 2.9;
bottens D 2.6;
behållarens D 5.2.

Lampan som till
sin grundform
har en rund kropp
har tillverkats
med hjälp av

uppenbart slitna formar eller en form som har gjorts utgående från en annan lampa. Handtaget har delvis pressats in i skuldran. Skulderdelens identiska reliefer visar gudinnan Athenas huvud i profil vänt mot höger och försett med hennes kännpaka utsmyckade hjälm samt symmetriskt placerade ugglor på vardera sidan om huvudet. Till vänster om Athena på den högra lamphalvan finns den grekiska bokstaven A (alfa) och till höger Θ (theta) medan det kanske också finns ett H (långt e) på den vänstra halvan till höger om gudinnans gestalt. Innanför bottencirkeln finns ytterligare grekiska bokstäver i tre rader:

Överst AAA (alfa, alfa, lambda)

Mellersta raden: ΠΟΛΩΝ (pi, omikron eller kort å, lambda, omikron, ny)

Nederst: ΙΟΣ (iota, omikron, sigma)

Lampor som i viss mån liknar denna lampa blev vanliga under 100-talet och var populära ända till slutet av 300-talet. Skuldrans bildtema och de grekiska texterna ΑΘ (Ath) och i synnerhet ΑΘΕ (Athe) som en förkortning för athenaion = atenarnas hänvisar till staden Athen och dess skyddsgudinna Athena, vars kännpaka djur var ugglan. Namnet på lampans botten torde vara tänkt som en hänvisning till en lamptillverkare vid namn Apolonios, men på grekiska borde det stå Ω (långt å) i stället för omikron på det senare stället. En känd lamptillverkare signerade sina lampor med detta namn både i nominativ- och genitivform i Athen under det första århundradet före och efter Kristus. Det klumpiga allmänna intrycket, bruket av extra färg som liknar inkrustation i skårorna, de tidsmässiga avvikelserna i de kännpaka dragen och slutligen också den inkorrekt grekiskan tyder emellertid på att lampan bör betraktas som en senare produkt.

Lampa (inv 4176:1)

Walter Sjöberg 1913. Från Trier.

L 9.8; H 3.2; bottens D 4.0; behållarens D 5.0.

Den runda och flatbottnade lampans snip har tänjts ut. Locket och snipen har avgränsats genom ett tjockt reliefstreck. Bildmotivet är en teatermask, av vilken





man kan urskilja ögonhålorna, näsan och munnen. Denna lamptyp uppstod i verkstäder i norra Italien omkring år 80 och förblev länge omtyckt inom ett utbrett område som lokalproduktion, som också denna lampa representerar utgående från fyndorten.

100–200-talet.

Lampa (inv 4176:4)

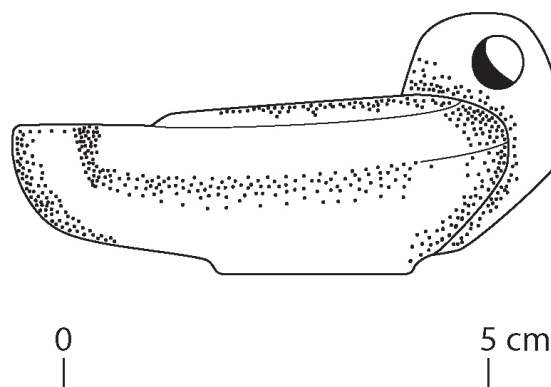
Walter Sjöberg 1913. Från Trier.

L 6.5; H 1.9; bottenens D 3.0; behållarens D 4.7.

Lampans botten har framhävts genom en inristad cirkel i mitten av vilken finns ett romerskt I och under snipen finns ett latinskt kors. Skuldran uppvisar en stiliserad växtgirland och snipen har avgränsats genom volutbågar. Locketets bildmotiv består av en bröstbild av en skäggig man under vilken finns en örn med utbredda vingar. Lampmodellen härstammar från kejsar Claudius' tid (41–54). Den utvecklades till att bli mycket populär i hela det romerska kejsarriket under de två följande århundradena och förekommer sporadiskt ännu under 400-talet. Bildmotivet hänför sig till Zeus, som var den viktigaste bland de grekiska olympiska gudarna och som latiniserades som Jupiter, vars kännpaka djur var örnen. Örnen utvecklades med tiden också till en kristen symbol, och när man beaktar korsfiguren under snipen torde den avlidna ägaren till lampan ha varit kristen.

100–300-talet.

Av de lampor som har donerats av Walter Sjöberg härstammar två från Trier. På samma sätt som Köln växte Trier ovanpå en antik stad vid stranden av floden Mosel på ett område som före vår tideräknings början hade kontrollerats av den keltiska folkstammen Treveri. Romarna grundade en egen stad cirka år 17 f. Kr. och gav den namnet Augusta Treverorum, treverernas vördnadsbjudande stad, för att hedra romarrikets första kejsare Augustus. Trier var en av romarrikets största städer norr om Alperna. Tack vare Konstantin den store och hans mor Helena blev staden också ett viktigt centrum för kristendomen.





Keramik från parfymflaskor till kärl

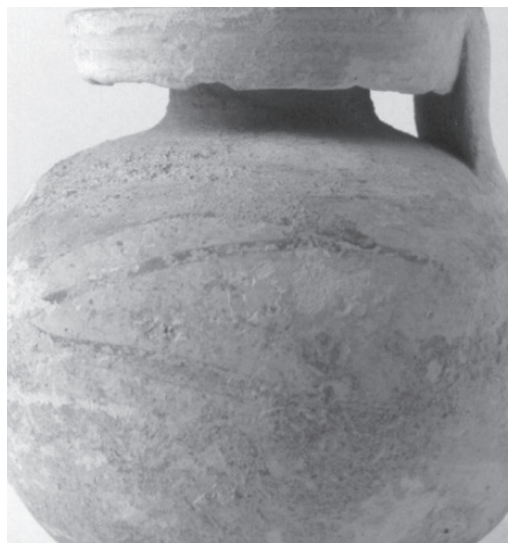
I Borgå museum finns tio föremål i bränd lera som utifrån sin storlek och form är parfymflaskor för väldoftande olja, mångfunktionella skålar och kannor samt andra kärl. De har tillverkats genom drejning och har efter bränningen ytbehandlats med lerslam, vilket gjorde att de bättre höll vätska i sig. När det gäller att identifiera föremålen har utom de tekniska särdragen också donatorernas knappa uppgifter om fyndorter varit till hjälp.

Korintisk aryballos (inv 23-7:4)

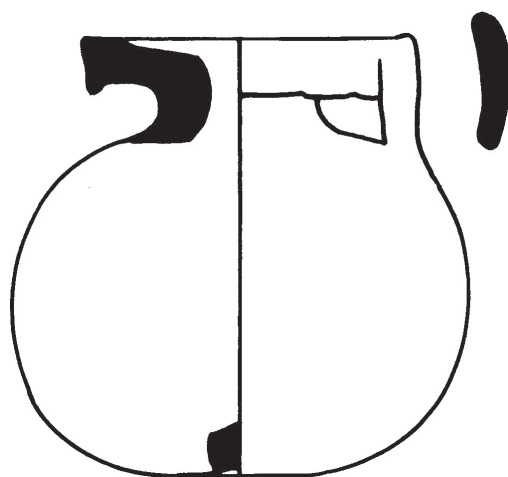
Walter Sjöberg 1923.

H 5.6; max. B 5.8: mynningens D 4.0/1.0

Parfymflaskans lera är fin och blekgul, vilket är typiskt för den grekiska staden Korint. Formen utmärks av jämn botten, rund kropp och en skivformad mynning. Det lilla bandhandtaget sträcker sig från randen till skuldran. Figurmönstren som har målats med brun färg har delvis nöttts bort men har lämnat spår i form av koncentriska cirklar på randen och ett fyrbladsmönster på kroppen.



Av de antika föremålen i Borgå museum är det här det enda som härstammar från den grekiska världen. Keramik från Korint exporterades bland annat till de grekiska kolonierna i Syditalien eller till etruskiska centra i mellersta Italien, det vill säga till områden från vilka det material som Walter Sjöberg har donerat också härstammar. Olika oljebaserade parfymers användes rikligt i den antika världen från vardagslivet till religiösa förrättningar. Ett gemensamt drag för oljeflaskorna var ett relativt litet format och en trång mynning för att hindra avdunstning. Man använde en sticka av vassrör för att nå innehållet. Korint var en ledande producent av keramik och små oljeflaskor under Greklands arkaiska period på 600- och 500-talet f. Kr. I slutskedet av den omfattande produktionen var sådana här aryballosar med rund kropp speciellt populära. Korint var berömt för sin violbaserade doftolja.



Ca 570–500 f.Kr.



Kanna (inv 3484)

Walter Sjöberg 1911. Från en etruskisk grav.

H 5.8; H 6.5 med handtaget; maximal D 5.0;
bottens D 2.5.

Den här lilla kannan av grov gråbrun lera har en rund kropp medan bottnen är jämn och uppvisar spår av krukmakarens fingrar. Lerans kvalitet och den fläckiga ytan från svartgrå till beige som beror på ojämn temperatur vid bränningen är typiska drag för den relativt grova impastokeramiken, som också etruskerna tillverkade vid sidan av sin högklassiga och helsvarta bucchero-keramik, och som var länge i bruk i Italien. Det är fråga om det enda föremålet i den antikvariska samlingen i Borgå som hänför sig direkt till etruskerna. Etruskerna var ett folk i centrala Italien och hörde vid sidan av greker och punier till de mest inflytelsefulla inom Medelhavsområdet. Deras kultur var rik på det materiella och andliga planet och deras makt var som störst fram till mitten av det första årtusendet f. Kr. Sedan började Roms inflytelsesfär växa och etruskerna hade definitivt smultit samman med romarna vid början av vår tideräkning.



Ca 550–500 f.Kr.

Miniatyrskål med svart yta (inv 3489)

Walter Sjöberg 1911. Från Pompeji.

H 2.5; bottens D 3.0; mynningens D 3.7.

Den brunsvarta finslammade leran täcker hela insidan av kärlet och en stor del av dess utsida, som uppvisar spår av krukmakarens fingrar. Svartmålad keramik tillverkades på vidsträckta områden efter att den dekorerade keramiken hade blivit mindre lockande. Vaserna doppades i den finslammade leran medan man höll i bottnen varvid krukmakarens fingrar ofta lämnade spår. Små vaser med en höjd under 8 centimeter anses vara i miniatyrstorlek. De var ofta rustika, för de användes antagligen under en begränsad tid: de var eventuella offergåvor som krukmakaren gjorde till sin egen skyddsgudom eller kärl för mat- eller dryckesoffer med anledning av den första skörden avsedda för en rituell klunk eller munbit eller kanske mera prosaiskt avsedda för att blanda färgpigment och olja i kosmetika eller för tillverkning av mediciner.



Ca 300 f.Kr.



Unguentarium (inv3490)

Walter Sjöberg 1911. Från Pompeji.

H 5.7, bottnens D 2.1; max. D 03.8.

Parfymflaskans päronformade kropp ytbehandlad med finslammad lera är skinande brun medan halsen är gulröd. Försäljningen av väldoftande oljor i Pompeji var koncentrerad till stadens centrum nära salutorget, *macellum*. De populära päronformade parfymflaskorna tillverkades i olika storlekar, höjden kunde variera från fem ända till trettio centimeter. Via flodhamnen i Pompeji som förstördes vid vulkanen Vesuvius' utbrott år 79 förekom en omfattande export bl. a. till Athen och de norra delarna av romarriket eller dagens Centraleuropa. Det förekommer många benämningar på parfymflaskorna, det latinska ordet *unguentarium* härleds från verbet *unguo* = att smörja.

Ca 30 f.Kr.–50 e.Kr.



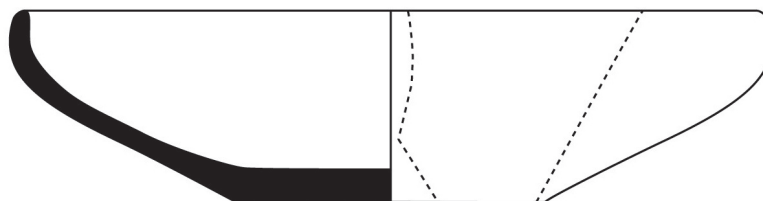
En skärva av äggskalskeramik (inv 4783)

Inga uppgifter om ursprung.

6.5 x 6 x 5; H 2.5; bottnens D 4.2, mynningens D 9.5.

Den lilla triangelformade skärvan härstammar från en jämnbottnad och låg bågare med täta spår av drejning över nästan hela ytan. Leran är ljusröd och den finslammade leran rödaktig. Skärvan representerar den tunna (1–2 mm) äggskalskeramiken, som till färgen var antingen grå eller alternativt rödaktig och som användes för kärl. Tillverkningsområden fanns i södra Spanien och i Italien. Från båda områdena förekom export till mera nordliga områden, men det förekom också en viss tillverkning för lokalt bruk.

Ca 50–200.



0 5 cm

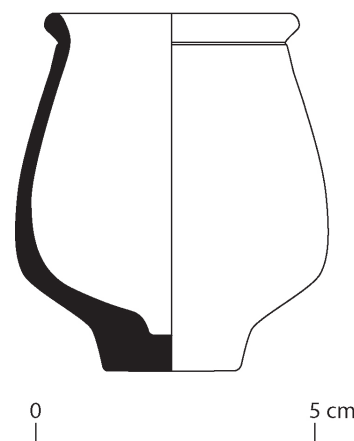


Kopp i miniatyrstorlek (inv 2437)

Walter Sjöberg 1905. Från Wiesbaden.

H 6.5; max, D. 5,5; bottenens D 2.5; mynningens D 4.5.

Koppen som har jämn botten har limmats ihop av skärvor. Kroppen är nästan cylinderformad och innerbotten uppvisar en liten fördjupning. Vaser med denna form tillverkades både i miniatyrstorlek och som större versioner i den norra delen av det romerska riket, åtminstone i Colonia Agrippina eller Köln. Därifrån förekom export över havet till England och till närbelägna områden som Wiesbaden. Staden har fått sitt ursprung från romersk bosättning mitt emot ett soldatläger och utvecklades i närheten av heta källor under det första århundradet efter Kristus. Källorna kallades på latin *Aquae Mattiacae* efter den germanska stammen mattiakerna.



Ca 150–början av 200-talet.

Kanna (inv 23-7:1)

Walter Sjöberg 1923. Från Trier.

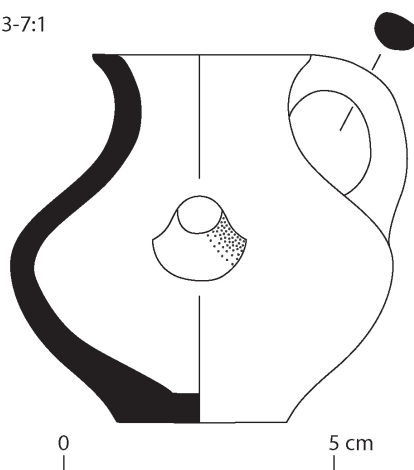
H 6.8; fotens D 3.3; mynningens D 4.0.

Kannan har jämn botten och dess kropp är formad som en dubbel kon.

Den korta halsen buktar sig utåt och mynnar ut i en mynning med flat topp. På det bredaste stället finns en falsk snip, det vertikala handtaget sträcker sig från skuldran till mynningen. Liknande kannor som är försedda med en extra snip har hittats på olika håll i Mellan- och Sydeuropa från tidig järnålder genom hela den hellenistiska tiden och romartiden. Fyndorterna har varit bosättningar, barngravar och krukmakares verkstäder. Kannorna användes ofta som nappflaskor för spädbarn, och man har förmodat att de var i bruk före tandsprickningen. De omtalas med de latinska termerna *guttus* som utgår från ordet *gutta*, droppe, eller *tettina* utgående från det senlatinska ordet *tetta* som betyder bröst. Likadana kannor användes också för att fylla oljelampor. Utgående från den tillslutna falska snipen är det fråga om ett ovanligt föremål, eventuellt en gravgåva. Botten uppvisar den med blyerts skrivna texten "Trier R", där bokstaven R troligen står för det tyska ordet Ruine och alltså anger fyndplatsen som ruinerna i Trier, och siffror, av vilka man säkert kan läsa 6.5 som kanske hänför sig till priset.



23-7:1



1. årh. e.Kr.–200-talet.



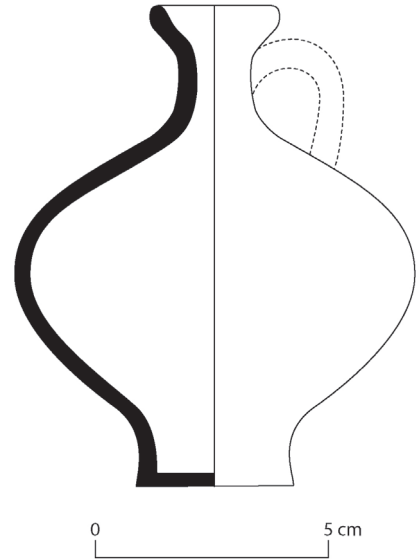
Kanna (inv 2440)

Walter Sjöberg 1905.
Från Wiesbaden.

H 10.5; bottenens
D 3.4; max. D 8.5,
mynningens D 2.0 /
2.9.

Kannan har formen av en dubbel kon, hade från början ett handtag och uppvisar avtryck av rötter över hela ytan. I den låga cylinderformade foten syns krukmakarens fingeravtryck. På halsen syns ett spår av det försvunna öglehandtaget, (jfr nedan). Liknande kannor med ett handtag tillverkades i verkstäderna i den romerska staden Colonia Agrippina, dagens Köln. Det förekom variation i fråga om detaljerna. Hela höjden var oftast 9.5–12 cm. Man har hittat dessa kannor framför allt i gravar som gåvor till de döda.

Ca 100–200-talet.



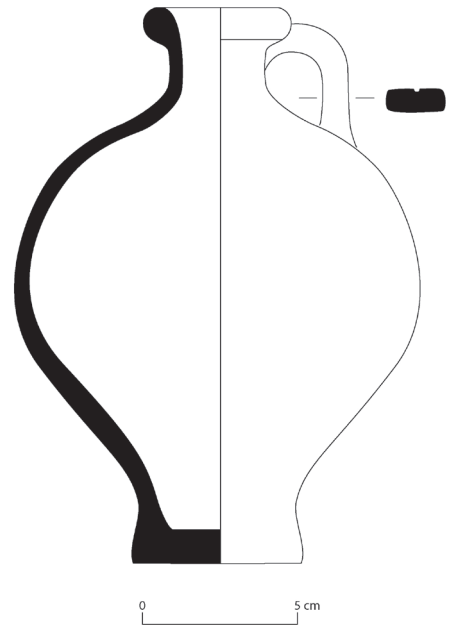
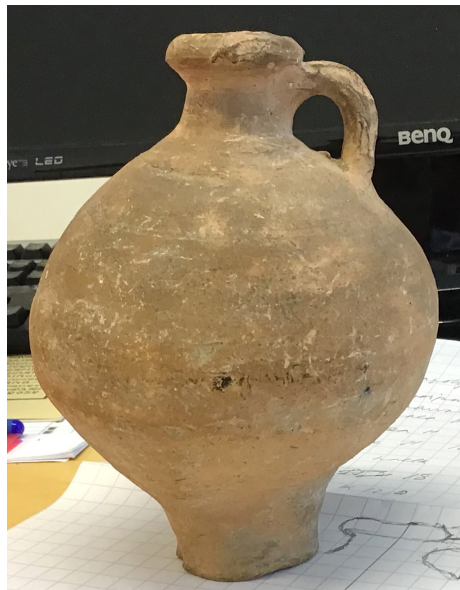
Kanna (inv 2438)

Walter Sjöberg 1905. Från
Wiesbaden.

H 18; bottenens
D 5; max. D 13,
mynningens D 1.7
– 4.2.

Denna kanna som har jämn botten och som till formen är en avrundad dubbel kon har bevarats med sitt öglehandtag. Botten uppvisar märken av krukmakarens fingrar. Den här krukans, som är litet större än den föregående, torde också vara producerad i en verkstad i Köln.

Ca 100–200-talet.





Kruka (inv 2439)

Walter Sjöberg 1905. Från Wiesbaden.

H 19.5; bottenens D 7.3;
max. D 20; mynningens D
8.1 / 13.2.

Krukan, som har jämn botten och rund kropp, kulminerar i en vertikal läpp, vars raka och korta innerkant från början

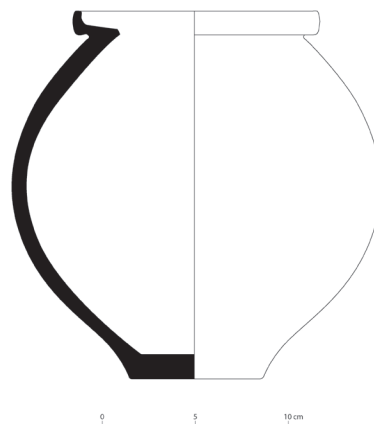
bar upp ett lock. Skuldran har skadats och en liten bit av den fattas. Krukan torde snarast ha varit avsedd för bruk vid bordet eller för att uppbevvara till exempel ägg och frukter. Detta slags krukor, på latin *olla*, representerade en användbar form av kärl och tillverkades under en lång tid.

Ca 50–200-talet.

Walter Sjöberg bidrog aktivt till att berika det antika materialet i Borgå museum. Han gjorde donationer vid sammanlagt fyra tillfällen under åren 1905–1923. Föremålen i den första donationen härstammade från både Köln och Wiesbaden och bestod enligt *Borgåbladets* notis (22.2.1905)

bland annat av "bägare och urnor". Det relativt fria bruket av ordet urna om keramikvaser, utan att beakta form och storlek, torde härstamma från Sjöberg själv. Donationssamlingen från år 1911 härstammade enligt uppgifterna om fyndort i sin helhet från Italien och sägs ha romerskt, etruskiskt eller pompejanskt ursprung. Åtminstone en del av föremålen från år 1913 kom från Trier, medan det inte längre finns några proveniensuppgifter för den sista donationen från år 1923.

Walter Sjöberg (1864–1937) var son till en sjökaptan från Borgå som rest runt världen. Han växte upp i ett gult hus vid Mellangatan och gick i skola i Borgå Lyceum 1874 – 1878. Han utbildade sig till trädgårdsmästare och hade bland annat en blomsterhandel i Helsingfors, men sin egentliga livsgärning utförde han som självlärd antikhandlare och konstsamlare. Varor för försäljning skaffade han under sina utlandsresor, och i fråga om de donerade föremålen med anknytning till antiken i Borgå museum ofta från Tyskland. Han var en betydande donator till museet och kom också ihåg sin födelsestads domkyrka och Svenska Gården. Han hjälpte också museets intendent att ordna föremålen och var styrelsemedlem i museiföreningen 1911 och 1935–1936. Sina år som pensionär tillbringade han på Molnby gård i Illby i Borgå landskommun. Han förvärvade gården i slutet av år 1931 och var aktiv i flera föreningar, bland annat som teaterregissör i den lokala ungdomsföreningen. Han har beskrivits som en gästfri människa som var lätt att närma sig och som var ytterst intresserad av sin hemstads historia.





Figuriner från det romerska riket

Terrakottafiguriner, eller små figurer som har tillverkats i lera med hjälp av formar, hör vid sidan av vaser till de vanligaste föremålen med anknytning till den antika kulturen. Till en början var de små repliker av kultskulpturer, som kanske togs som souvenirer från kultplatser. De gavs också som votivgåvor till tempel eller lades i graven med de döda. Småningom vidgades motivkretsen och man kunde avbilda till exempel soldater till häst, djur, människor som arbetade, samtalande grupper, favoritgladiatorer eller -skådespelare, resenärer eller kvinnor som visade upp sina klädespersedlar, slutligen också porträtt. Gudagestalter utgjorde emellertid alltid ett omtyckt motiv. Figurinerna spreds av soldater, sjöfarande, köpmän och andra resande till olika delar av det vidsträckta romerska riket, och långt från det ställe där de hade tillverkats. Av en slump har de fem figurinerna i Borgå anknytningar till Egypten.

Serapis (inv 3487A)

Walter Sjöberg 1911.

H 7.5; B 3.5.

Bysten har tillverkats av gulaktig lera med hjälp av en sliten form för både fram- och baksidan och den har dragits över med finslammad lera. Bysten reser sig på en låg sockel och föreställer en påklädd skäggig man, vars rikliga hårväxt inramar ansiktet. Man kan urskilja en liten mun, näsa och ögon. På hjässan finns en cylindrisk huvudbonad, håret har löst bundits ihop bakifrån med ett band (se nedan). Nedanför skuldrorna finns en del av ett kompakt vertikalt handtag med böjd form.



Serapis (inv 3487B)

Walter Sjöberg 1911.

H 8.5; B 4.2.

Bysten har tillverkats med en form för framsidan och en för baksidan. Leran är ljusröd och överdragen med rödgul, finslammad lera. Bara den övre delen av bandhandtaget på ryggsidan har bevarats. Mannens ansiktsdrag har angetts



noggrant – skägget, mustaschen, munnen med fylliga läppar, näsan och ögonen inklusive ögonbrynen. Det lockiga håret som inramar ansiktet är löst knutet baktill, huvudbonaden är cylinderformad. Vecken i klädesplagget har angetts genom streck och bildar ett V under halsen. – Serapisfigurinerna



uppvisar en majestätisk gudagestalt, vars statliga kult uppstod i Egypten på 200-talet f. Kr. och vars popularitet i olika delar av romarriket avtog först efter kristendomens seger. Serapis' vida verksamhetsfält omfattade att bota, underjorden och uppståndelsen; han förknippades ofta med fruktbarhetsgudinnan Isis och med barnet Harpokrates. Serapis' huvudbonad är en *modiolus*, en diminutivform av ordet *modius*, som betecknar ett mått för säd (rymmer 8,75 liter). Serapis avbildades ofta på oljelampor, främst som ett bildmotiv på lockplattan eller som i fråga om figurinerna i Borgå som lampans handtag. Bysten fästes vid lampans sida med hjälp av ett stöd. Oljelampor lyste både upp helgedomen och försåg ritualerna med ett hemlighetsfullt dunkel. Bland prästerna fanns särskilda lampbärare och lamptändare, och i en kalender som har bevarats från senare hälften av 300-talet nämns festen *lykhnapsia*, det vill säga en lamptändningsfest den 12 augusti.

Slutet av 100-talet–200-talet.

Harpokrates (inv 3488)

Walter Sjöberg 1911.

H 7.2; max. B 4.0.

Figurinen har tillverkats med hjälp av en form för framsidan och en för baksidan och har brutits av ovanför knäna. Figurinen avbildar en halvnaken gosse med trind mage. Från hans högra axel utgår ett i tvärsnitt ovalt handtag, som också har brutits av. Framför handtaget finns en lätt formad hand, vars fingrar pekar mot ansiktet. Det vänstra armvecket bär upp ett flätat ymnighetshorn





med runda frukter. I mitten av gossens halsring finns en prydnad som liknar en kotte och från vilket ett band sträcker sig till naveln. Det runda ansiktet har framställts med tjocka läppar, en liten näsa, ögon med pupiller och ögonbryn samt pannlugg. Huvudet är försett med en huvudbonad som liknar en toppluva. Figurinen föreställer gudabarnet Harpokrates, egyptiernas Horus, till vars omfattande verksamhetsfält hörde solen och månen, beskydd av jordbruk och hem, människors och djurs fruktsamhet och effektivt skydd mot det onda ögat. Till hans särskilda kännetecken hörde ymnighetshornet och att ett finger på den högra handen pekade mot munnen. Harpokrates var särskilt omtyckt i Egypten under härskare som hörde till ätten Ptolemaios under åren 305 – 30 f. Kr. och i hela den romerska världen. Harpokrateskulten hörde i allmänhet samman med dyrkan av hans föräldrar Serapis och Isis.

100-talet–200-talet.



Kvinnohuvud (inv 4176:2)

Walter Sjöberg 1913. Gravfynd från Trier.

H3.5; max. B 4.2

Det formtillverkade huvudet i ljusröd lera har vit grundfärg i ansiktets fårör och på hakan medan den vänstra kinden är ljusröd. Håret är ställvis svart och gräddgult. Figurens ansikte är ovalt och har en stor örnnäsa, breda och tjocka läppar, relativt stora ögon och framträdande ögonbryn. Håret är benat i mitten och skickligt lockat vid tinningarna och nacken, det uppsatta håret är täcks av en duk. Sådana här figuriner, så kallade grotesker, var humoristiska karikatyrer med överdrivna särdrag. De föreställde ofta skådespelare och syftade antingen direkt på en favoritskådespelare eller indirekt på guden Dionysos–Bacchus, som var beskyddare av teatern, vinet och livet efter döden. Till deras natur hörde också att skydda mot det onda ögat. Ofta är det bara groteskfigurinernas huvud som har bevarats. Det troddes senare vara av det största intresset för samlare. Som hela var figurinerna 10–20 centimeter höga. De har hittats i alla delar av Medelhavsområdet och under antiken var de särskilt omtyckta i Egypten och Smyrna (dagens Izmir i västra Turkiet). Den rollfigur i den antika romerska komedin som





kvinnohuvudet från Borgå representerar kan ha varit en prostituerad, på latin *meretrix*, som kändes igen just genom en konstfärdig frisyra och för sin svaghet för den saffransgula färgen. Frisyren liknar speciellt modet från förra hälften av 100-talet känt från romerska kejsarinneporträtt.

100-talet.

Ushabti (inv 7191)

Inga proveniensuppgifter.

H 3.8; B 2.4; Djup 1.4.

Gestalten är gjord i fajans med ljusgrön glasyr. Bara överkroppen är bevarad. De korslagda händerna håller i en gräpta och en hacka, och gestalten har en fröpåse på sin vänstra axel. Ansiktet är runt och har utpräglade drag. Hakan täcks av ett ceremoniellt lösskägg. Ansiktet inramas av en peruk som baktill når den övre delen av ryggen och avgränsas av en pilaster, vid vilken figurinen har brutits av. Ushabti, som liknar mumier, var egyptiska gravfiguriner, ställföreträdande gestalter, som tillverkades i olika material under mer än tvåtusen år. De var vanligen 10–25 centimeter långa. Ushabti hade som uppgift att bistå den avlidna i livet efter detta, och var ofta försedda med skriftliga anvisningar, ibland också den avlidnas namn. De var den avlidnas tjänare som skulle utföra kroppsligt arbete och deras antal i en grav kunde i bästa fall motsvara alla årets dagar. Efter Ptoleméernas tid (305–30 f. Kr.) tillverkades ushabti inte längre. Vid sidan av skarabéer hör de till de mest talrika egyptiska fornföremålen. Man började visa intresse för dem efter Napoleons fälttåg i början av 1800-talet. De var också länge omtyckta souvenirer.

600–30 f.Kr.





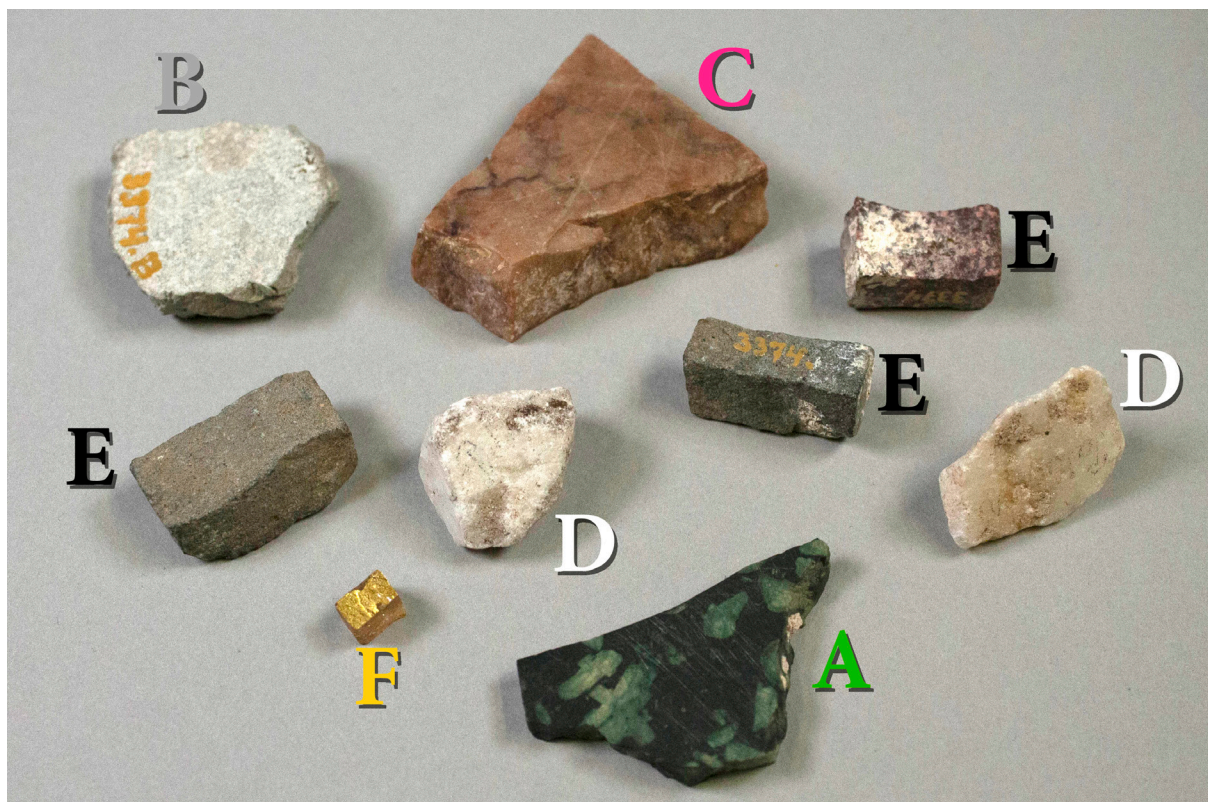
En gymnastiklärares souvenirer

Gabriel von Pfaler (1873–1958) som var född i Alastaro var en mångsidig pedagog. Han utexaminerades som gymnastiklärare år 1892 och verkade som gymnastiklärare vid Joensuu lyseo under åren 1894–1906. Sin huvudsakliga lärargärning utförde han som gymnastiklärare vid Borgå Lyceum och han verkade också med dispens, delvis i andra skolor i staden och sporadiskt som pensionär, som lärare i bokföring, latin och ryska. Han hade flera förtroendeuppdrag, redan i Joensuu som brandmästare och i Borgå bland annat inom bankbranschen och telefonföreningen samt vid ett tryckeri. Eftersom von Pfaler inte själv besökte Italien är det sannolikt att han har köpt eller fått den lilla stensamling (Inv 3374A–F) som han år 1910 donerade till Borgå museum under den studieresa till Stockholm och Centraleuropa (Karlsruhe, Dresden, Leipzig och Berlin), som han företog två år tidigare för att bekanta sig med gymnastiklärarutbildningen. Samlingen innehåller både skärvor och formskurna tesseræ och den härstammar enligt von Pfaler från Caracallas termer i Rom. Samlingen ger en liten inblick i de antika mosaikgolvens prakt. Materialet till golven kom från Egypten, Grekland och Mindre Asien.

A: Grön marmor

Max. 4.7.

En djupgrön sten med ljusare fläckar som härstammar från stenbrott på den mellersta vidsträckta udden på halvön Peloponnesos. Dess latinska benämning *lapis lacedaemonius* syftar på dess geografiska ursprung och på lakedemonierna eller spartanerna som bodde i trakten. Stenen användes redan under grekisk bronsålder, och senare var den en värdefull importerad marmor i Rom.





B: Granodiorit

Ca 3 x 3.5 x 0.7.

Det torde vara fråga om granodiorit, som liknar granit och som romarna bröt i Egypten för många byggnader i Rom från det första århundradet till mitten av 200-talet. Skärvans färg växlar från ljusgrå till mörkare grå.



C: Ljusröd marmor

Ca 4.7 x 3.5 x 1.1.

Skärvan uppvisar den med bläck skrivna texten *Caracallas thermer*. Denna stenart med svarta ådror kom från den grekiska ön Khios i det östliga Egeiska havet, vilket förklarar den latinska benämningen

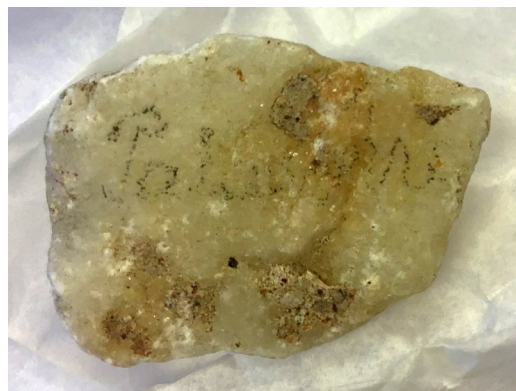
marmor chium. Den italienska benämningen *portasanta* beror på att den heliga porten i Peterskyrkan har dörrkarmar i denna marmor.



D: Vit marmor

Ca 2.7 x 2.0 x 1.4; 2 x 2 x 1.5.

Man har med bläck skrivit det latinska ordet *palaestra* på den större skärvan. På grund av de små kristallerna torde det vara fråga om grekisk marmor från berget Pentelikon, som ligger något nordost om Athen. Den mest kända byggnaden som har byggts i denna marmor är templet Parthenon på Akropolis som har tillägnats Athens skyddsgudinna.



E. Basalttesserae

Ca 1 x 1 x 2.5; 1 x 1.5 x 3; 1 x 2 x 3.

Basalt är en vulkanisk sten vars matta färg skiftar från grått till svart. De antika romarna använde stora block av denna sten framför allt för att belägga sina vägar. Den utvinns på Sicilien, Sardinien och de Eoliska öarna.



F: Brungulskiftande glastessera.

0.5 x 0.5 x 0.8.

Sådana här tesserae användes i de allra finaste mosaikerna som var utförda i *opus vermiculatum*-tekniken, alltså i mosaiker med mycket små tesserae. Namnet härstammar från det latinska ordet *vermis*, som betyder mask, och den masklika mosaiktekniken resulterade i en bildframställning som påminde om måleri.

Caracallas termer byggdes vid startpunkten för vägen Via Appia som ledde söderut från Rom. Det var fråga om ett av de största och bäst bevarade badhuskomplexen i Rom, som blev färdigt år 216. Det rektangulära komplexet ovan jord (337 x 338 m) omfattade både takförsedda badutrymmen från kalla till varma, öppna utrymmen och en trädgård och var avsett inte bara för tvagning utan för att befrämja den fysiska konditionen på ett mångsidigt sätt, för rekreation och också för studier. I vardera ändan av termerna fanns en *palaestra*, som har inspirerats av ett grekiskt pelarförsett utrymme för brottning och gymnastik. Det mycket påkostade byggnadskomplexet hade färgrika marmorpelare och -golv, hundratals kvadratmeter med mosaiker bestående av tesserae av glas och sten, utsmyckning i stucco och skulpturer. Under 400-talet betecknades Caracallas termer som det sjunde underverket i Rom, men deras verksamhet upphörde efter att goterna år 537 hade kapat av den akvedukt som ledde till termerna. Under de olympiska spelen i Rom år 1960 ordnade man tävlingar i gymnastik i termerna.





Tårflaskor från katakomberna

Walter Sjöbergs donation år 1911 omfattade också två tårflaskor, som härstammade från katakomberna i Rom. Glasblåsningen utvecklades i Mellanöstern, i kusttrakterna vid Medelhavet, under det första århundradet f. Kr. och växte till en verklig industri överallt i det vidsträckta romerska riket. Tack vare den snabba och kostnadseffektiva tekniken tillverkade man olika bruks- och lyxföremål från enkla parfymflaskor till konstfärdiga delar av kärl. Den grekiska historieförfattaren och geografen Strabon, som skrev vid vår tideräknings början, kommenterade på tal om glasblåsning (16,2,25) bland annat den förmånliga prisnivån och konstaterade: "i Rom kan man köpa en glasskål för ett kopparmynt".



Bild 1. Gång i katakomberna.

Glaset ersatte snabbt leran också som material för parfymflaskor. Vid sidan av den latinska benämningen *unguentarium* har man senare också använt andra termer, som ampull eller liten amfora, balsamarium från ordet balsam som förekommer också i svenskan och lacrimatorium från det latinska ordet *lacrima*, en tår. I alla tider lade man ned olika föremål med den döda inför den sista resan. De kunde vara vaser, lampor, pengar eller smycken, det vill säga föremål som hade varit viktiga och i bruk redan under jordelivet. Senare tänkte man sig att glasampullerna hade använts för att samla upp de sörjandes tårar. Höjden varierar i allmänhet mellan 3 och 20 centimeter. Parfymindustrin var i sin helhet storskalig under antiken och omfattade ampuller av keramik eller glas och innehållet baserat på olivolja. Växtextrakt från bland annat rosor, violer och iris erhöles lokalt medan de mer exotiska alternativen också härstammade från Orienten. Roms katakomber bildar ett nätverk av underjordiska gravgångar. Det fanns ett sextiotal av dem i stadens omgivning och deras sammanlagda längd uppgick till cirka 150 kilometer. De grävdes ut i den mjuka vulkaniska tuffstenen och de avlidnas viloplats befann sig vid långa gångar i flera våningar under varandra.

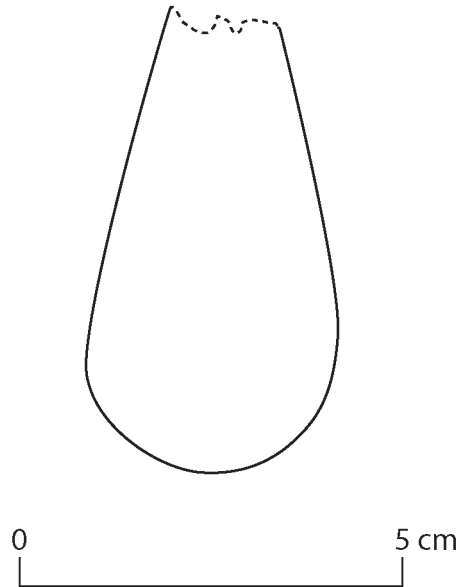


Glasampull (inv 3483A)

Walter Sjöberg 1911.

H 6.1; max. D 3.2.

Ampullen har rund botten och är påsliknande. Halsen har brutits av. Glaset är ljus blågrönskiftande och uppvisar nyanser av pärlemor. I klassificeringen av glasampuller är den en representant för en typ som var omtyckt på många områden och som producerades under åren 15–100.

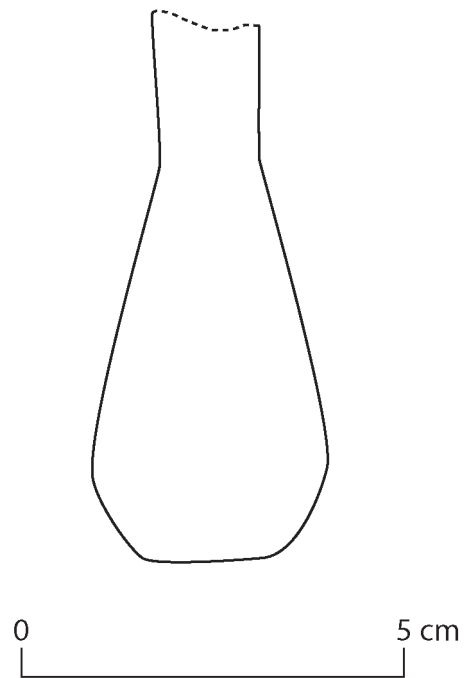


Glasampull (inv 3438B)

Walter Sjöberg 1911.

H 7; max. D 3.

Ampullens kropp är påsliknande och har jämn botten och en cylindrisk hals. Glaset är ljus blågrönskiftande. I klassificeringen av glasampuller är den en representant för en typ som var vanlig över hela den Apenninska halvön och som producerades under åren 15–120.





Suvenirer från Italien

Elin Gestrin (1880–1958) var änka efter en stationsinspektör. Hennes dödsbo donerade två föremål i brons som sades vara souvenirer från Italien till Borgå museum. De presenteras här som slutpunkt på museets antikföremål och som ett uttryck för donatorernas bestående intresse för Borgå museum. Under senare hälften av 1800-talet började man tillverka kopior av skulpturer och föremål från de stora museerna i Europa. I början av 1900-talet var åtta konstgjuterier verksamma i Neapeltrakten. Vid sidan av försäljning på platsen brukade man visa upp sådana här moderna museikopior på de tidigaste Världsutställningarna, som har ordnats sedan år 1851 bland annat för att presentera deltagarnas konstnärliga färdighet.

Thymiaterion (inv 58-283)

H 10.7; bottens D 5.3; skålens D 4.4.

Rökelseskålens patina är mörkgrön till färgen. Från den triangelformade sockeln reser sig en trefot eller tripod som binds samman av ett bälte med en kotte i mitten. Tripoden bär upp en halvcirkelformad skål, vars kanter är försedda med bukranier eller oxhuvuden

Sådana här skålar med hög fot användes från början som rökelsekäril och när skålen blev lägre också för att bära upp oljelampor. Rökelsekärlets namn *thymiaterion* är bildat utgående från det grekiska ordet *thymiao*, att bränna rökelse. Djurhuvudmotivet som har använts som utsmyckning symboliserar de djur som offrades i offerceremonierna i templen. En del av köttet frambars som offergåva till gudarna på altaret medan en del avnjöts som en festmåltid av de människor som hade samlats för ceremonin. Kottmotivet förknippades i den antika kulturen med vinets och teaterns gud Dionysos–Bacchus. Det har också använts som en symbol för upplysning i den kristna världen. Rökelsen, t. ex. aromatisk kåda, brändes under religiösa förrättningar eller vid begravningar och i mera vardagliga sammanhang för att dölja matos, som belysning eller för rent välbehag. Kristendomen var i början främmande för bruket av rökelse, som uppfattades som hedniskt, men bruket fick större spridning under 300-talet i de östra delarna av romarriket och från början av 800-talet omfattade det heliga förrättningar också i västerlandet.





Bronslampa (inv 58-284)

H 7.0; L 9.0; B 4.5.

Bronslampan har en mörkgrön patina. Sockeln är en räfflad skivfot, den låga oljebehållaren är linsformad. Dess övre kant uppvisar ett tätt punktmönster i tre rader och snipen är formad som en snäcka. Under det ringformade handtaget finns ett huvud av ett lamm som prydnad och snett ovanför ett kristogram som reflektor, som också kunde användas för att stöda tummen när man flyttade lampan. Behållarens lock är löst och pryds av en duva med utbredda vingar. Lampan kunde hängas upp på en kandelaber med hjälp av en dubbel ked, som var fäst både vid mitten av den grekiska bokstaven X (khi) och vid en ring bakom pipen. – Kristogrammet, eller de grekiska bokstäverna X och P (rho), som var de första bokstäverna i namnet Khristos och som skrevs ihop, blev en känd kristen symbol efter att den romerska kejsaren Konstantin den store (som regerade 306–337) hade använt det på sin stridsfana. Tillsammans med lammet, snäckan och duvan vittnar kristogrammet om att den oljelampa som har tjänat som modell har varit i kristet bruk. Lamporna var konkreta hjälpmedel för att övervinna nattens mörker och skuggorna från livet efter detta på väg mot frälsningen. Bland annat evangelisten Johannes talar om Kristus som världens ljus (Joh. 1:4 och 8:12). I den senantika världen följde de kristnas lampor modeller från den hellenistiska tiden och om de var av brons kunde de användas i flera generationer. De gjöts i tekniken cire perdue (förlorat vax) och åtminstone Capua och Aquileia var viktiga centra för produktionen i Italien. Samlingarna i Nationalmuseet i Rom innehåller lampor som är mycket lika lampan i Borgå. De var omtyckta under den tidiga kejsartiden. Lamporna var också ofta försedda med ett skilt lock för att sluta till behållaren.





Elin Eleonora Holm var född i Monby i Askola och dog i Borgå år 1958. Hon och hennes man, stationsinspektorn Frans Werner Andersson Gestrin (1869–1936) torde ha flyttat till staden efter att mannen hade gått i pension år 1932. Vardera hade en gammal anknytning till trakten. Elins föräldrar var nämligen födda i Borgå och hade sedan bott i Askola och under en längre tid också i ett hus som kallades Fasas i Siggböle i Borgå landskommun innan de år 1896 flyttade tillbaka till Askola. Frans Werner var född i Mäntsälä. Paret gifte sig på hösten 1900 och bodde under mer än trettio år på olika håll i Finland efter att Frans Werner tagit tjänst vid järnvägen år 1901. Han verkade fram till år 1907 som andra skrivare vid Lappila station i Kärkölä och sedan som stationsinspektör i Kaakamo nära Torneo (1908), i samma ställning i Nyby i norra Österbotten (1909–1912) och den längsta tiden (1912–1932) i Kuusa i Mellersta Finland. Under denna tid hörde stationsinspektörerna tillsammans med prostens, läkarens, apotekarens och länsmanens till de bemärkta personerna på den ort där de verkade, de var kända för sin gästfrihet och hade vidsträckta kontakter. Paret, som inte hade barn, bodde i Borgå vid adressen Ågatan 42, där Elin kort efter makens död, åtminstone under åren 1936–1938, hyrde ut möblerade rum med alla bekvämligheter till kvinnliga hyresgäster (*Borgåbladet* 20.8.1936, 5.1.1938) Att makarna tillbringade pensionärsåren i Borgå berodde säkert på varderas släktförbindelser, men hur kom bronsföremålen som är tillverkade i Italien i Elins ägo? Hade det äkta paret tillsammans eller Elin sedan hon blev änka besökt Italien eller hade makarna eventuellt fått dem av en tacksam resenär eller eventuellt av en sjöfarare från Borgå?

Det material som belyser den antika världen är marginellt för Borgå museum, men det vittnar om stor entusiasm hos de personer som stödde museet i dess begynnelsestider. Ett litet föremål som verkar obetydligt var utgående från tankegången under 1800-talets samlarverksamhet och senare en kuriositet och ett etnografiskt dokument, men i våra dagar är det en liten del av det västerländska kulturarvet. Trots att museet bara sporadiskt har kunnat ställa ut föremålen har det fördomsfritt tagit hand om dem. Forskare i den antika kulturen vid Helsingfors universitet har kunnat utnyttja dem för lärdomsprov, i publikationer och nu som en samlad presentation. I enlighet med donatorernas grundläggande avsikt förmedlar de kunskap och sprider glädje.

Jag tackar följande personer för hjälp och stöd: Laura Aho, Lalli Castrén, Maija Holappa, Ilkka Kuivalainen, Robert Luther, Heini Parko, Anne-Maria Pennonen, Erkki Sironen, Tiina Tuukkanen, Vesa Vahtikari, Sari Virta och Juha Vuorela, samt Nationalbiblioteket och Genealogiska Samfundet i Finland. Utan Borgå museums långvariga intresse, goda samarbete och effektiva personal hade jag inte kommit väldigt långt.

Leena Pietilä-Castrén

Filosofie doktor och docent emerita i klassisk arkeologi, verkade som mångårig lärare i klassisk arkeologi och den antika kulturen vid Helsingfors universitet och var i början av 2000-talet direktör för Finlands Athen-institut. Förutom sina vetenskapliga publikationer om den antika världen har hon på finska på ett lättfattligt sätt skrivit, t.ex. *Kävelyretkillä Ateenassa* 2013, och deltagit i verket *Utile dulci. Antiikin kulttuurin opetuksesta ja harrastuksesta* 2018. Hon medverkar i Finlands Athen-instituts vänförenings tidskrift *Helikon* och har under den senaste tiden bedrivit forskning kring antiksamlingar i hemlandet och deras donatorer.



Bildkällor

Fotografier av föremålen: Borgå museum.

A. Gallen-Kallela: *Walter Sjöberg*, 17 x 13 cm, olja på duk, 1919. Foto: Erik Lindroth. Borgå museum.

Karta och ritningar: Maija Holappa och Leena Pietilä-Castrén.

Ritningarna från katakomberna: E[mil] N[ervander] *Roms katakomber* (Folkupplysnings-sällskapets skrifter 38), Helsingfors 1883. Bilder 1 och 10.

Fotografi från Caracallas termer: Ilkka Kuivalainen.