



Lahjoitusesineitä antiikin maailmasta

Porvoon museoyhdistyksen sääntöjen mukaan se seudun aineelliseen kulttuuriperintöön ja taiteeseen liittyvän monipuolisen toiminnan ohella ”harjoittaa myös muuta museo- ja näyttelytoimintaa” ja kartuttaa kokoelmiaan sekä ”ostoin että vastaanottamalla lahjoituksia”. Viimeinen kohta tulkittiin laveasti, ja Porvoon museoon päätyi aineistoa Välimereltä asti: 31 pääasiassa roomalaiseen antiikkiin liittyvää lahjoitusesinettä sekä pieni kivikokoelma museon alkuajoilta 1905–1923. Lahjoittajia olivat Porvoossa syntyneet, työskennelleet tai muuten vaikuttaneet henkilöt – hovioikeudenneuvos puolisoineen, latinan- ja voimistelunopettaja sekä antiikkikauppias. He olivat joko suurlahjoittajia, joille antiikin esineet olivat lähinnä sivujuonteita tai yksittäisen matkamuiston tallentajia. Aineisto täydentyi vuonna 1958 vielä kahdella esineellä. Kaikki esineet ovat pienikokoisina olleet helppo kuljettaa mukana. Ne ovat poltetusta savesta, pronssista, lasista tai luusta tehtyjä esineitä, jotka kattavat ajanjakson 500-luvulta eKr. ajanlaskumme alkuvuosisadoille. Esineet valaisevat kauan sitten eläneiden henkilöiden elämänpiiriä käyttö- ja juhlaesineinä arjessa ja uskomuksissa, löytötietojen perusteella Pompejin kaupungissa, Rooman katakombeissa ja kylpylöissä tai Rooman laajan valtakunnan pohjoisosissa.

Esineiden löytöpaikat.





Naisen hautaesineistö noin vuodelta 300

Porvoon museon varhaisimman antiikin maailmaan liittyvän lahjoituksen teki Walter Sjöberg helmikuussa 1905. Kyseessä on viiden esineen kokonaisuus, joka lahjoittajan mukaan oli peräisin haudasta lähellä Kölniä. Esineryhmä on ollut näytteillä Vanhalla Raatihuoneella ja kiinnitettynä punaisella silkillä päällystettyyn rasiaan.

Kölninä nykyisin tunnettu kaupunki Rein-joen vasemmalla rannalla alkoi kehittyä Rooman armeijan tukikohtana ja germaaniheimon päämajana. Siitä tuli kaupunki nimeltään Colonia Agrippina vuonna 50 keisari Claudiuksen Agrippina-puolison synnyinpaikan kunniaksi. Kaupungin kytkökset keisariperheeseen ja sijainti vesi- ja maareittien risteyskohdassa vaikuttivat sen kehitykseen vauraaksi keskuksesi, jonka hautausmaat olivat tavan mukaisesti kaupungin ulkopuolella teiden varsilla. Colonia muotoutui aikojen myötä Kölniksi. Kiinnostus kaupungin varhaisvaiheisiin heräsi 1500-luvulla paikallisten asukkaiden otettua talteen vanhoista haudoista päivänvaloon tulleita satunnaislöytöjä. Syväällisempi tiedonsaanti antiikin Kölnistä alkoi 1800-luvun lopun suurissa rakennushankkeissa.



Sormus (inv 2441).

Vanteen H 2.1; kanta 1.7 x 0.7.

Sormuksen vanne on nauhamainen, soikeassa kantalaatassa on neljä silmäkuviota eli samankeskistä ympyrää. Vastaavanlainen silmäkuvio tunnetaan lähialueilta sekä sormusten että rannerenkaiden koristeaiheena.

N. 300.



Solki (inv 2442).

P 5.0.

Soljen profiloitua kaartaa koristaa kohovyö, jousi on kuusikierteinen ja neulakota on katkennut kärjestä.





Tällaiset soljet olivat tunnusomaisia Keski-Euroopassa kelttien La Tène -kulttuurin myöhäisvaiheessa, jolloin roomalaiset tulivat alueelle etelästä ja germaanit pohjoisesta. Solki, latinalaisittain *fibula*, muistuttaa hakaneulaa, sen avulla vaate kiinnitettiin paikalleen, yleensä oikealta olalta.

I vuosisata eKr.

Kaksi pronssineulaa (inv 2443 A–B).

P 5.2.

A: Neulan pää on pallonmuotoinen, latinalaisittain *globus*.

B: Neulan pää on muodoltaan maljamainen puolipallo, jonka läpi neulanvarsi hivenen työntyy.

Pinsettien ja peilien ohella 5–10 sentin pituiset neulat kuuluivat naisten kauneudenhoitoon. Ne ovat tavallisia Rooman keisariajan löytöjä ja samanaikaisia taidokkaan kampaumuodin kanssa – niiden avulla kiharoita järjesteltiin, kampausta tuettiin ja kiinnitettiin. Viime kädessä neulojen käyttötarkoitus voidaan ruumishautauksissa määritellä niiden sijoituksen perusteella. Antiikin kirjailijat ovat välittäneet tietoa neulojen käyttökelpoisuudesta myös itsepuolustuksessa ja ruumiillisessa kurituksessa.



N. 300.

Luuneula (inv 2444).

P 7.0.



Tällaiset yksinkertaiset luuneulat olivat tavallisia Tonavan ja Reinin laaksossa sekä Britanniassa 100-luvun lopulta noin vuoteen 250 ja satunnaisia vielä 400-luvulla. Niitä käytettiin kampausten kiinnittämiseen lämmitetyn vahan avulla, mistä johtuen neulankärjet ovat usein tummuneita tai katkenneita. Luuneulat valmistettiin hiomalla pitkistä, yleensä nuorten nautaeläinten luista. Työpajakaupat onkin usein paikannettu lihatorien liepeille.

N. 300.

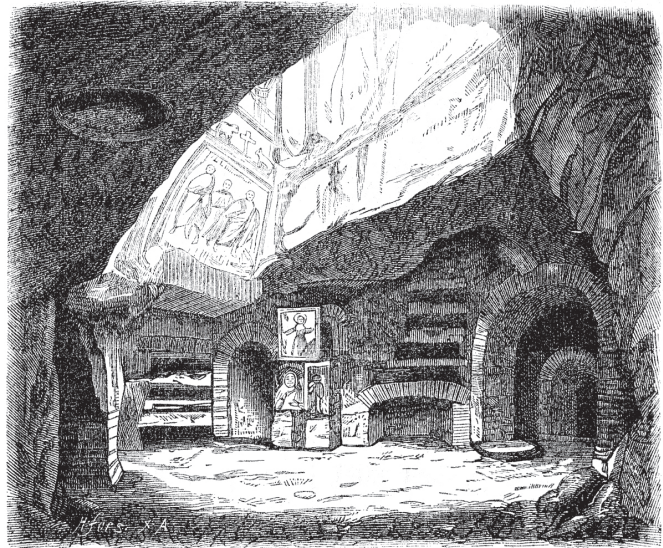
Haudan viisi esinettä kuuluivat vuoden 300 tietämällä eläneelle naiselle. Soljen poikkeava ajoitus merkinnee sitä, että se oli ollut joko pitkään säilytetty perhekalleus, tai vaihtoehtoisesti peräisin lähellä sijainneesta vanhemmasta hautauksesta, ja esineistöt olisivat aikojen kuluessa sekoittuneet.



Lampuntekijöitä ja antiikin kuvamaailmaa pienessä koossa

Antiikin aikana luonnonvaloa höydynnettiin mahdollisimman paljon ja kesällä tunnit olivat talven tunteja pitemmät. Keinovaloa kuitenkin tarvittiin; etruskit ja roomalaiset valaisivat pitkään soihduilla ja kynttilöillä, mutta alkoivat 200-luvun kuluessa eKr. hyödyntää kreikkalaisten tapaan öljylamppuja. Ne olivat pienikokoisia ja tehtiin yleensä savesta. Lampun osat ovat öljysäiliönä toimiva vartalo, nokka, jonka aukosta johdettiin villasta tai kasvikuidusta tehty sydänlanka säiliöön, ja usein kahvakin käsittelyn helpottamiseksi. Ohennetulla savilietteellä lamppu silattiin tiiviiksi. Polttoaineena käytettiin joko oliiviöljyä tai eläinrasvaa, johon oli sekoitettu tervaa tai rikkiä polttoajan pidentämiseksi. Lamppujen muodot kehittyivät ajan myötä avoimista suljettuihin. Ne tehtiin aluksi käsin, sitten dreijalla ja roomalaisajalla ensimmäisen esikristillisen vuosisadan lopulta lähtien pääasiassa kahdella muotilla, säiliö eli alaosa ja kansikiekko eli yläosa erikseen. Kannen kiekko-osassa oli reikä säiliön täyttämistä varten ja kiekko koristeltiin usein korkokuvin, jotka juontuivat antiikin mytologiaan, suosittuja olivat myös gladiaattorit, eroottiset aiheet ja lopulta kristillinen kuvamaailma. Muottien käyttöönoton ja lähes teollisen lampunvalmistuksen kanssa samanaikaisesti alkoivat tekijät myös signeerata tuotteitaan. Lamppumuotteja oli helppo kuljettaa paikasta toiseen, joten lampun löytöpaikka ei aina ole sen valmistuspaikka.

Paikat, jonne päivänvaloa ei riittänyt, tarvitsivat valaistusta – kodit, erilaiset kokoontumispaikat gymnasiumeista kylpylöihin, temppelit ja ilotalojen kammiot. Kreikkalainen komeadiakirjailija Aristofanes (n. 450–385 eKr.) antaa näytelmänsä Naisten kansankokous alussa (*Ekklesiazousai* 1–20) sankarittarensa puhella lampulleen jokapäiväisenä tarvekaluna ja vaiteliaana ystävänä, joka valon sammussa unohtaa intiimitkin salaisuudet. Myös vainajille annettiin lamppuja mukaan Manalan hämärään, ja ne kuuluivat myös hautaamisen jälkeisiin rituaaleihin. *Apostolien tekojen* mukaan (20:7–8) kristityt korostivat lampuilla ehtoollishetken tärkeyttä, ja katakombeista, maanalaisilta hauta-alueilta, niitä on löydetty runsaasti. Varhaiskristillisenä aikana katakombit olivat tärkeitä kokous- ja hiljentymispaikkoja lamppujen ja niiden kuva-aiheiden symboloidessa myös pelastusta henkisen pimeän karkottajina. Käytännön tasolla lamput valaisivat sekä katakombien käytäviä että merkittävien vainajien leposijoja seinämaalauksineen ja pyhine kuvineen.



Kuva 10. Kappeli katakombeissa, valoaukko katossa.

Poltetusta savesta tehtyjä öljylamppuja lahjoittivat Porvoon museolle Weckströmin pariskunta ja Walter Sjöberg. Weckströmien lamppuista ainakin toinen oli peräisin Rooman katakombeista. Myöhempi hovioikeudenneuvos, Helsingissä syntynyt Karl Alexander Weckström (1832–1905) oli toiminut Porvoossa raatimiehenä 1860–1862. Hänen vaimonsa Leontina o.s. Krause (1839–1908) oli syntyisin Tukholmasta.



Pariskunta teki
1900-luvun alussa
runsaasti muitakin
lahjoituksia
Porvoon museolle.

Lamppu (inv 1161)

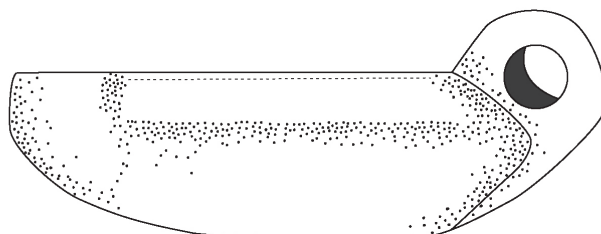
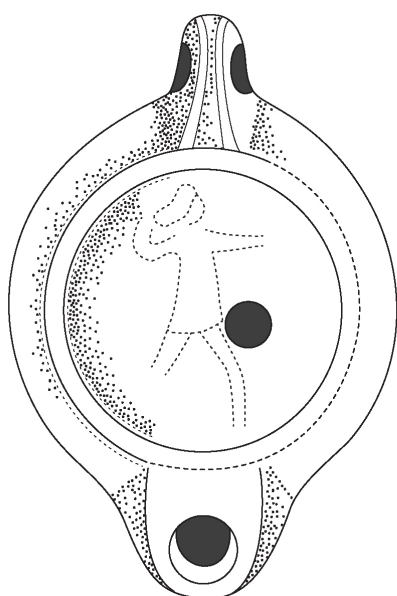
K. A. Weckström
1905. Rooman
katakombeista.

P 9.3; K 2.5; L 6.7;
pohjan H 4.2; säiliön
H 6.3.



Pyöreän lampun nokka on sydämenmuotoinen ja kansikiekon kuva-aiheena on Diana-jumalatar. Hänellä on jousi ojennetussa vasemmassa kädessään, oikealla hän ottaa nuolta kotelosta ja vaatteena on lyhyt kitoni. Enkrustaatio eli aikojen kuluessa lampun pintaan muodostunut epäorgaaninen aines peittää muut mahdolliset yksityiskohdat. Roomalainen Diana, kreikkalaisten Artemis, oli monipuolinen jumalhahmo Kuun, villin luonnon, metsästyksen ja erityisesti naisten ja synnytyksen suojelijana. Lamppu voisi näin liittyä naisen hautaan tai naispuoliseen haudalla kävijään.

100-luku.



0 5 10 cm



Lamppu (inv 2724)

Leontina Weckström 1907.

P 10.5; K 2.5; pohjan H 5.0; säiliön H 7.5.

Pyöreän lampun uurrerenkaalla korostetussa pohjassa on kirjoitus PONSTE. Kuva-aiheena on gorgoneion eli Medusan, naispuolisen hirviön, pää. Pyöreitä kasvoja kehystävät pitkänomaiset rullakiharat ja ilme on tuikea. Tunnusomaiset siivet on nostettu pään yläpuolelle ja käärmeet solmittu leuan alle. Medusan ajateltiin karkottavan pahaan silmää, ja se oli suosittu kuva-aihe kautta antiikin. – Pohjassa oleva piirtokirjoitus on kolmiosaisen roomalaisen nimen (etu-, suku- ja lisänimi) lyhennetty muoto ja avattuna M(arcus) Pon(tius) Ste(phanus). Kyseessä lienee Keski-Italiassa 100-luvun mittaan työskennellyt lampuntekijä, jonka leimaamia tuotteita tunnetaan myös Napolista, Palermosta ja Sardiniasta.

100-luku.

Lamppu (inv 3486)

Walter Sjöberg 1911.

P 8.8; K 2.6, pohjan H 3.7; säiliön H 6.2.

Pyöreäavartaloisen lampun pohjaan on uurrettu rengas, jonka keskellä on kirjoitus EROTIS. Kansikiekon kuva-aiheena on vasemmalle hyppäävä urosleijona alapuolellaan kivinen maastoviiva. Täyttöaukko on eläimen alapuolella ja



maastoviivan alapuolella on pieni ilma-aukko. Rooman seudulla tunnettu lampuntekijä oli joko kreikkalaista sukujuurta tai ottanut kreikkalaisvaikutteisen cognomenin eli lisänimen, käytännössä kutsumanimen, Eros, pienen nuolia ampuvan rakkaudenjumalan mukaan. Hän signeerasi tuotteitaan nimen latinalaisella genetiivimuodolla, Erotis = Eroksen (tekemä) lamppu. Kuva-aiheena oleva leijona liittää sen suosittuihin gladiaattoriaiheisiin.



N. 80–150.

Lamppu (inv 3485).

Walter Sjöberg 1911.

P 7.5; K 2.0; pohjan H 4.2; säiliön H 5.1.

Kalpeanruskeasta savesta tehty pyöreä lamppu on lähes kokonaan enkrustaation peitossa. Kiekko on koristelematon. Lyhyt nokka on sydämenmuotoinen ja kahva kaksiuurteinen. Tällaisia yksinkertaisia lamppeja tehtiin Keski-Italiassa ja Rooman seudulla, joissa etruskitkin olivat aikaisemmin vaikuttaneet. Sjöbergin välittämän tiedon mukaan lamppu oli peräisin etruskihaudasta. Etruskeja on tässä yhteydessä ehkä pikemmin käytetty antiikkisen tai muinaisen synonyyminä. Lampun aikajana tekee nimittäin etruskialkuperän mahdolliseksi, sillä etruskien sulautuminen roomalaisiin ja muihin itaalisiin heimoihin oli tapahtunut jo paljon ennen lampun myöhäisantiikin aikaan sattuvaa tekoajankohtaa

200-luku–400.





Lamppu (inv 23-7:2)

Walter Sjöberg
1923.

P 7.5; K 2.9; pohjan
H 2.6; säiliön H 5.2.

Perusmuodoltaan
pyöreävartaloinen
lamppu on tehty
ilmeisen kuluneilla
muoteilla tai

toisesta lampusta

otetulla muotilla, ja kahva on painettu osittain hartian sisään. Hartiaosan identtiset korkokuvat esittävät Athene-jumalattaren päätä profiilissa oikealle ja tunnusomaisessa koristeellisessa kypärässään, sekä pöllöjä symmetrisesti pään kahden puolen. Lampun oikeassa puoliskossa, Athenen vasemmalla puolella on kreikan kirjain A (alfa) ja oikealla puolella Θ (theta), kun taas vasemmassa puoliskossa, jumalatarhahmon oikealla puolella on ehkä vielä H (pitkä e). Pohjarenkaan sisällä on lisää kreikkalaisia kirjaimia kolmessa rivissä:

Ylinnä: A A Λ (alfa, alfa, lambda)

Keskellä: Π O Λ O N (pii, omikron eli lyhyt o, lambda, omikron, nyy)

Alinna: I O Σ (iota, omikron, sigma)

Tätä lamppua jossakin määrin muistuttavat lamput yleistyivät 100-luvun kuluessa ja olivat suosittuja aina 300-luvun lopulle. Hartian kuva-aihe ja kreikkalaiset kirjaimet A Θ (Ath) ja etenkin A Θ E (Athe) lyhennettynä sanasta Athenaion, ateenalaisten, viittaavat Ateenan kaupunkiin ja sen suojelusjumalattaren Atheneen, jonka tunnuseläin oli pöllö. Lampun pohjassa oleva nimi lienee tarkoitettu viittaamaan lampuntekijään nimeltä Apolonios, mutta kreikan kielessä pitäisi jälkimmäisen omikronin sijasta kuitenkin olla Ω (omega eli pitkä o). Tämäniminen tunnettu lampuntekijä signeerasi lamppujaan sekä nimensä nominatiivi- että genetiivimuodossa ensimmäisen esi- ja jälkikristillisen vuosisadan Ateenassa. Yleisvaikutelman kömpelyys, enkrustaatiota muistuttava lisävärin käyttö uurteissa, tunnuspiirteiden ajalliset poikkeavuudet ja lopulta virheellinen kreikkakin luokittelevat lampun uudistuotteeksi.

Lamppu (inv 4176:1).

Walter Sjöberg 1913. Trieristä.

P 9.8; K 3.2; pohjan H 4.0; säiliön H 5.0.

Pyöreän ja tasapohjaisen lampun nokka on venytetty, kiekko ja nokka on rajattu paksulla kohoviivalla.

Kuva-aiheena on teatterinaamio, josta hahmottuvat





silmäkuopat, nenä ja suu. Tämä lampputyyppeä luotiin Pohjois-Italian työpajoissa noin vuonna 80. Se pysyi laajoilla alueilla pitkään suosittuna paikallistuotantona, jota tämäkin lamppu löytöpaikkansa perusteella edustaa.

100–200-luku.

Lamppu (inv 4176:4)

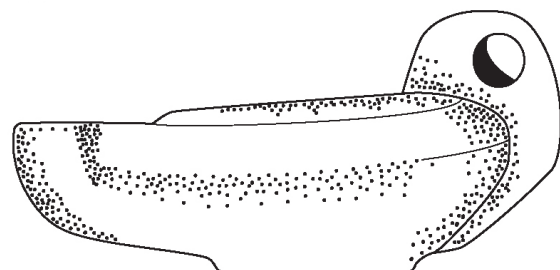
Walter Sjöberg 1913. Trieristä.

P 6.5; K 1.9; pohjan H 3.0; säiliön H 4.7.

Lampun pohja on korostettu uurrekehällä, jonka keskellä on roomalainen I ja nokan alapuolella latinalainen risti. Hartiassa on tyyllitelty kasviköynnös ja nokka on rajattu voluuttikaarilla. Kiekon kuva-aiheena on parrakas mies rintakuvana, jonka alapuolella on kotka siivet levitettyinä. Lamppumuoto periytyy keisari Claudiuksen aikaan (41–54), kehittyi hyvin suosituksi kahdella seuraavalla vuosisadalla koko Rooman keisarikunnassa ja tunnetaan satunnaisesti vielä 400-luvultakin. Kuva-aihe liittyy Zeukseen, Kreikan olympolaisista jumalista tärkeimpään ja latinalaistettuna Juppiteriin, jonka tunnuseläin oli kotka. Siitä kehittyi ajan mittaan myös kristillinen symboli ja yhdessä nokan alla olevan ristikuvion kanssa lamppu lienee kuulunut kristitylle vainajalle.

100–300-luku.

Walter Sjöbergin lahjoittamista lampuista kaksi on Trieristä. Kölnin tapaan se kasvoi antiikkisen kaupungin päälle Mosel-joen rannalla paikkaan, joka ennen ajanlaskun alkua oli ollut treverien kelttiläisheimon hallussa. Roomalaiset perustivat oman kaupunkinsa noin vuonna 17 eKr. antaen sille nimeksi Augusta Treverorum, Treverien majesteettinen kaupunki, Rooman ensimmäisen keisarin Augustuksen kunniaksi. Se oli Rooman valtakunnan suurimpia Alppien pohjoispuolisia kaupunkeja, josta Konstantinus Suuren ja hänen äitinsä Helenan vaikutuksesta kehittyi myös tärkeä kristinuskon keskus.



0 5 cm



Keramiikkaa hajustepulloista pöytäastioihin

Porvoon museossa on kymmenen poltetusta savesta tehtyä esinettä, jotka koon ja muodon perusteella ovat tuoksuöljyä sisältäneitä hajustepulloja, monikäyttöisiä kuppeja ja kannuja tai muita pöytäastioita. Ne on tehty dreijaamalla ja silattu polton jälkeen savesta ohennetulla lietteellä nestettä paremmin pitäviksi. Kunkin tunnistuksessa ovat teknisten ominaispiirteiden lisäksi olleet apuna lahjoittajien välittämät niukat löytöpaikkatiedot.

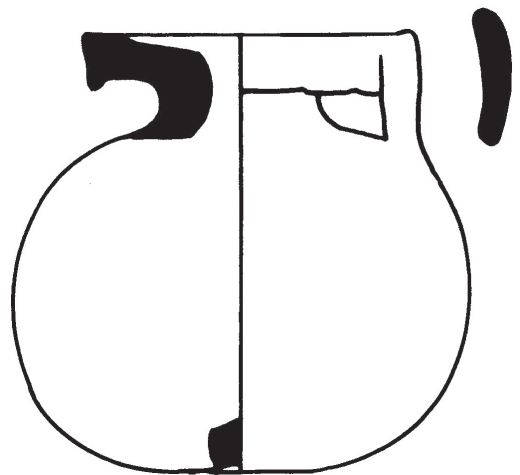
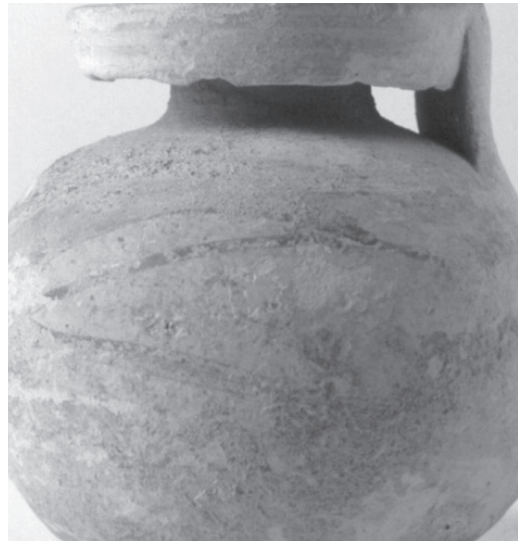
Korinttilainen aryballos (inv 23-7:4).

Walter Sjöberg 1923.

K 5.6; maks L 5.8; suun H 4.0/1.0.

Hajustepullon savi on Korintin kreikkalaiskaupungille ominaista hienoa ja kalpeankeltaista. Muodolle on ominaista tasapohja, pyöreä vartalo ja kiekkomainen suu. Pieni nauhakahva ulottuu huulesta hartiaan. Ruskealla maalatut kuva-aiheet ovat osittain kuluneet pois, mutta jättäneet jäljet samankeskisistä kehäviivoista huuleen ja nelilehtiaiheen vartaloon. – Tämä on Porvoon museon antiikvaarisesta esineistöstä ainoa, joka on alun perin kreikkalaisesta maailmasta. Korintin keramiikalla oli aikoinaan laaja merentakainen vientikauppa, joten esine on ongelmitta voinut kulkeutua Etelä-Italian kreikkalaisiirtokuntiin tai Keski-Italian etruskikeskuksiin, toisin sanoen seudulle, josta Walter Sjöbergin lahjoittama aineisto on myös peräisin. – Erilaisia öljypohjaisia hajusteita käytettiin antiikin maailmassa runsaasti jokapäiväisestä elämästä uskonnollisiin toimituksiin. Yhteisenä piirteenä niitä sisältäneille vaasimuodoille oli suhteellisen pieni koko ja kapea suuaukko haihtumisen estämiseksi. Sisältöä otettiin ruokotikulla. Korintti oli johtava keramiikan ja pienten öljypullojen valmistaja Kreikan arkaaisella ajalla 600- ja 500-luvulla eKr. Laajan tuotannon myöhäisvaiheessa erityisen suosittuja olivat juuri tällaiset pyöreävartaloiset aryballoset. Korintti oli kuuluisa orvokkipohjaisesta tuoksuöljyistä.

N. 570–500 eKr.





Kannu (inv 3484).

Walter Sjöberg 1911. Etruskihaudasta.

K 5.8; K 6.5 kahvalla; maks H 5.0; pohjan H 2.5.

Tämä karkeasta ja harmaanruskeasta savesta tehty pieni kannu on vartaloltaan pyöreä, tasapohjassa on savenvalajan sormenjäljet. Saven laatu ja epätasaisesta polttolämpötilasta johtuva laikukas pinta mustanharmaasta beigeen ovat ominaispiirteitä Italiassa pitkään käytössä olleelle karkeahkolle impastokeramiikalle, jota etruskitkin tekivät laadukkaamman ja läpimustan buccheronsa ohella. Kyseessä on Porvoon antikvaarisen kokoelman ainoa suoraan etruskeihin liittyvä esine. Etruskit olivat keski-italiainen kansa ja Välimeren alueen mahtitekiäjiä kreikkalaisten ja puunilaisten ohella. Heidän kulttuurinsa oli aineellisesti ja henkisesti rikasta ja heidän valtansa oli laajimmillaan ensimmäisen esikristillisen vuosituhannen puolivälissä. Sen jälkeen Rooman vaikutuspiiri alkoi kasvaa ja etruskien lopullinen sulautuminen roomalaiseen tapahtui meidän ajanlaskumme alkuun mennessä.



N. 550–500 eKr.

Mustapintainen miniatyyrikuppi (inv 3489).

Walter Sjöberg 1911. Pompejista.

K 2.5; pohjan H 3.0 cm; suun H 3.7.

Ruskeanmusta saviliete peittää kupin sisäpuolen kokonaan ja suuren osan ulkopuolesta, johon ovat hahmottuneet savenvalajan sormenjäljet. Mustapintaista keramiikkaa tehtiin laajoilla alueilla kuviokeramiikan menetettyä viehätöksensä. Vaasit upotettiin savilietteeseen pitämällä kiinni pohjasta, jolloin savenvalajan sormet usein jättivät jälkensä. Miniatyyrikokoisiksi lasketaan korkeudeltaan alle kahdeksansenttiset pikkuvaasit. Ne olivat usein karkeatekoisia ehkä osoituksena lyhytaikaisesta käyttötarpeesta: ne olivat ehkä savenvalajan omalle suojelusjumalalleen tekemiä uhrilahjoja, tai ensisadon ruoka- tai juomauhriastioita rituaaliseksi siemaisuksi tai suupalaksi, elleivät arkisemmin sitten väripigmentin ja öljyn sekoittamiseen kosmetiikassa, tai lääkkeiden valmistamiseen.



N. 300 eKr.



Unguentarium (inv 3490).

Walter Sjöberg 1911. Pompejista.

K 5.7; pohjan H 2.1; maks H 3.8.

Hajustepullon päärynänmuotoinen vartalo on silattu kiiltävän ruskealla, putkimainen kaula puolestaan kellanpunaisella. Pompejissa tuoksuöljyjen myynti oli keskittynyt antiikkisen kaupungin keskustaan lähelle kauppatoria, *macellumia*. Suosittuja päärynänmuotoisia hajustepulloja tehtiin erikokoisina korkeuden vaihdella viidestä senttimetristä jopa kolmeenkymmeneen. Vuonna 79 Vesuviuksen tulivuorenpurkauksessa tuhoutuneen Pompejin jokisataman kautta oli laajaa vientiä mm. Ateenaan ja Rooman valtakunnan pohjoisosiin, nykyiseen Keski-Eurooppaan. Hajustepulloista on käytetty monia nimityksiä, latinankielinen *unguentarium* on johdettu verbistä voidella, *unguo*.



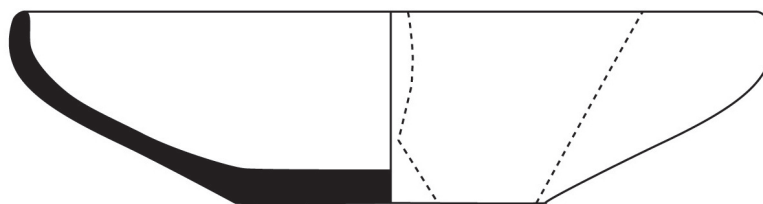
N. 30 eKr.–50 jKr.

Munankuorikeramiikan sirpale (inv 4783).

Ei saantitietoja.

6.5 x 6 x 5; K 2.5; pohjan H 4.2; suun H 9.5.

Pieni kolmionmuotoinen sirpale on peräisin tasapohjaisesta ja matalasta kupista, jossa on tiheät dreijanjaljet lähes kauttaaltaan. Savi on väriltään vaaleanpunaista ja ohut liete punertavaa. Ulkopuolella mustina valumajälkinä näkyvät sormenjäljet osoittavat kohdan. Sirpale on ohutta (1–2 mm) munankuorikeramiikkaa, joka oli väriltään joko harmaata tai vaihtoehtoisesti punertavaa ja käyttö pöytäastioina. Tuotantoalueita oli Etelä-Espanjassa ja Italiassa, joista kummastakin oli vientiä pohjoisemmaksi, mutta paikallistuotantoakin oli jonkin verran.



N. 50–200.





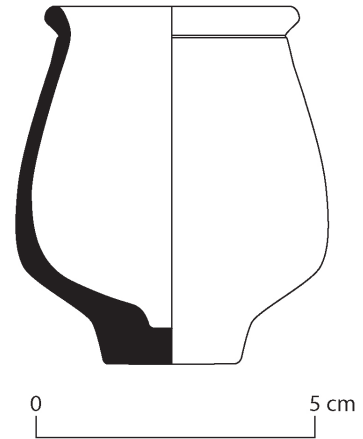
Miniatyyrikuppi (inv 2437).

Walter Sjöberg 1905.
Wiesbadenista.

K 6.5; maks H 5.5; pohjan H
2.5; suun H 4.5.

Tasapohjainen kuppi
on liimattu yhteen
palasista. Vartalo on
lähes sylinterinmuotoinen,
sisäpohjassa on pieni
syvennys. Tällaista

vaasimuotoa tehtiin sekä miniatyyrikokoisena
että suurempina versioina Rooman keisarikunnan
pohjoisosassa, ainakin Colonia Agrippinassa eli Kölnissä, josta oli vientiä meren
yli Englantiin ja lähialueille, kuten Wiesbadeniin. Se periytyy roomalaiseen
asutukseen sotilasleirin vastapäätä ja kuumien lähteiden äärelle ensimmäisellä
jälkikristillisellä vuosisadalla. Lähteet nimettiin latinaksi *Aquae Mattiacae*
mattiakien germaaniheimon mukaan.



N. 150–200-luvun alku.

Kannu (inv 23- 7:1).

Walter Sjöberg
1923. Trieristä.

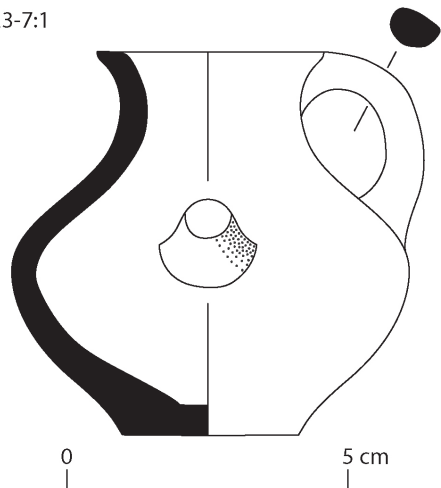
K 6.8; jalan H 3.3;
suun H 4.0.

Tasapohjaisen
kannun vartalo
on kaksoiskartion
muotoinen, lyhyt

kaula kaartuu ulos päin ja päättyy tasalakiseen
huuleen. Leveimmällä kohdalla on valenokka, pystykahva ulottuu hartiasta
huuleen. Tällaisia sivunokalla varustettuja kannuja on löydetty eri puolilta Keski-
ja Etelä-Eurooppaa asuinpaikoilta, lasten haudoista ja savenvalajien työpajoista
varhaiselta rautakaudelta läpi hellenistisen ja roomalaisajan. Niitä käytettiin usein
pikkulasten tuttipulloina ja niiden on arveltu olleen käytössä ennen hampaiden
puhkeamista. Niistä käytetään latinalaista termiä *guttus* sanasta *gutta*, tippa,
tai *tettina* myöhäislatinan rintaa merkitsevästä sanasta *tetta*. Vastaavanlaisia
kannuja käytettiin myös öljylamppujen täyttämiseen. Umpinaisen valenokan
perusteella kyse on käyttämättömästä esineestä, ehkä hautalahjasta. Pohjassa
on lyijykynällä merkitty kirjoitus "Trier R", jossa R-kirjain lienee tulkittavissa saksan
sanaksi *Ruine*, ja siten Trierin raunioista löytöpaikkana, sekä numeroita, joista
varmasti näkyy 6.5 viittauksena ehkä hintaan.



23-7:1



Ensimmäinen jälkikristillinen vuosisata – 200-luku.



Kannu (inv 2440).

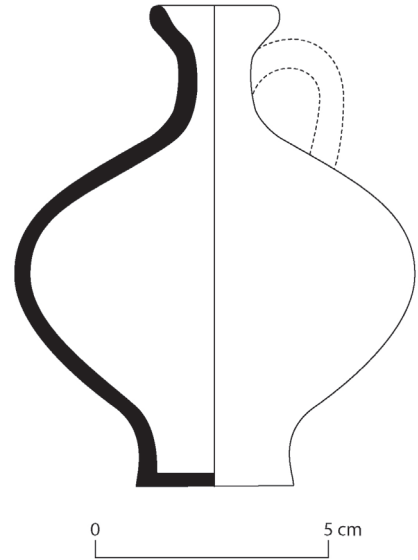
Walter Sjöberg 1905.
Wiesbadenista.

K 10.5; pohjan H 3.4;
maks H 8.5; suun H
2.0/2.9.

Kaksoiskartion
muotoisessa ja alun
perin yksikahvaisessa
kannussa on
kauttaaltaan
juurten painaumia.
Matalassa
sylinterijalassa

on savenvalajan sormenjäljet. Kaulassa on jälki
kadonneesta silmukkahvastasta (vrt. alla). Tällaisia yksikahvaisia kannuja
valmistettiin roomalaisen Colonia Agrippinan (Köln) työpajoissa. Yksityiskohdissa
oli vaihtelua, kokonaiskorkeus oli useimmiten 9.5–12 cm. Kannuja on löydetty
etenkin haudoista vainajille laitettuina lahjoina.

N. 100–200-luku.

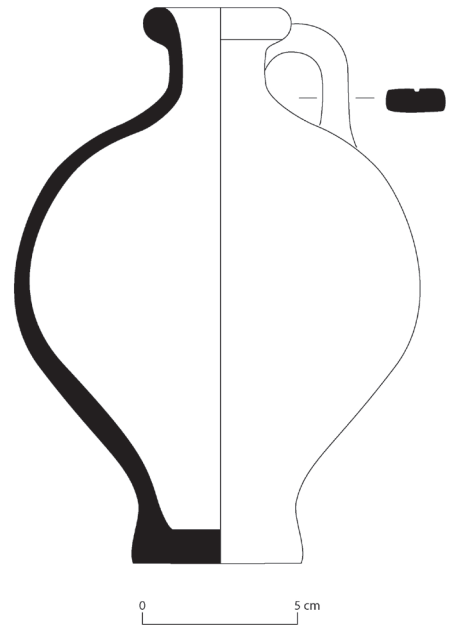
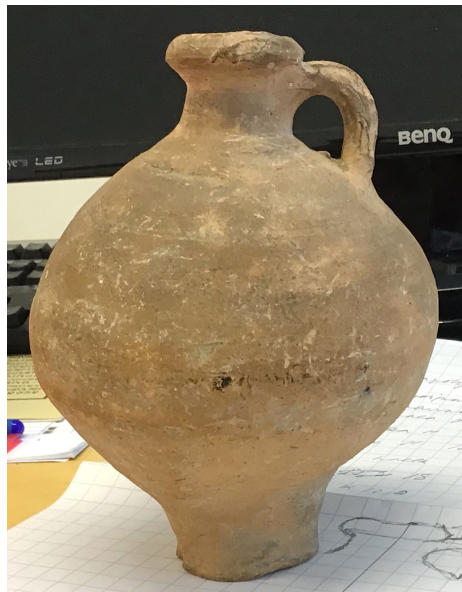


Kannu (inv 2438).

Walter
Sjöberg 1905.
Wiesbadenista.

K 18; pohjan H 5;
maks H 13; suun H
1.7–4.2.

Tämä
tasapohjainen
ja vartaloltaan
pyöristetyn
kaksoiskartion
muotoinen
kannu on säilynyt



silmukkahvoineen. Valajan sormista on
painanteet kannun pohjassa. Tämä edellistä
kannua hieman kookkaampi kannu lienee sekä kölniläisen työpajan tuote.

N. 100–200-luku.

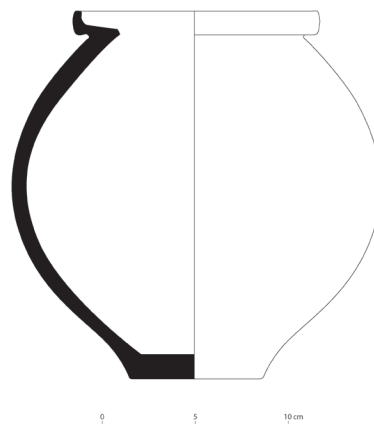


Ruukku (inv 2439).

Walter Sjöberg 1905.
Wiesbadenista.

K 19.5; pohjan H 7.3; maks
H 20; suun H 8.1/13.2.

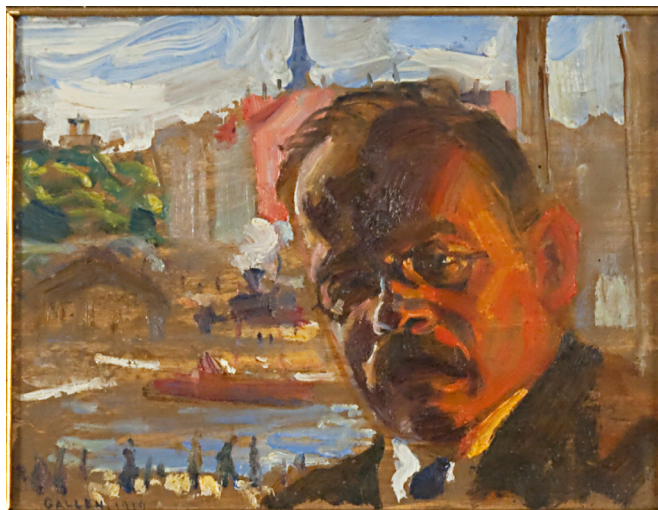
Tasapohjainen ja
pulleamahainen
ruukku huipentuu
pystyhuuleen, jonka
suora ja lyhyt sisäreuna
kannatteli aikanaan



kantta. Hartia on rikkoutunut ja siitä puuttuu pieni pala. Ruukku lienee tarkoitettu lähinnä pöytäkäyttöön tai esim. kananmunien ja hedelmien säilyttämiseen. Käyttökelpoisena astiamuotona tällaisia ruukkuja, latinaksi *olla*, valmistettiin pitkiä aikoja.

N. 50–200-luku.

Walter Sjöberg oli aktiivinen Porvoon museon antiikin aineiston kartuttaja. Lahjoituskertoja oli kaikkiaan neljä 1905–1923. Ensimmäisessä lahjoituksessa esineistöä oli sekä Kölnistä että Wiesbadenista, *Borgåbladetin* (22.02.1905) uutisoinnin mukaan muun muassa "pikareita ja uurnia". Sjöbergiin itseensä



periytynee melko vapaa uurna-sanan käyttö keramiikkavaaseista, muotoon ja kokoon katsomatta. Vuoden 1911 lahjoituskokoelma oli löytötietojen perusteella kokonaisuudessaan Italiasta ja mainitaan alkuperältään roomalaiseksi, etruskilaiseksi tai pompejilaiseksi. Ainakin osa vuoden 1913 esineistöstä oli Trieristä, kun taas viimeisestä vuoden 1923 lahjoituksesta ei ole enää lainkaan hankintatietoja..

Maailmaa matkanneen porvoolaisen merikapteenin poika Walter Sjöberg (1864–1937) kasvoi Välikadun keltaisessa talossa ja kävi koulunsa Borgå Lyceumissa 1874–1878. Kouluttauduttuaan puutarhuriksi hänellä oli Helsingissä muun muassa kukkakauppa, mutta varsinaisen elämäntyönsä hän teki itseoppineena antiikkikauppiaana ja taiteenkeräilijänä. Myytävää hän hankki ulkomaanmatkoillaan, ja Porvoon museon antiikkiin liittyvää lahjoitusesineistöä usein Saksan alueelta. Hän oli museon suurlahjoittaja, joka muisti myös synnyinkaupunkinsa tuomiokirkkoa ja Svenska Gårdenia. Hän avusti myös museon intendenttejä esineiden järjestelyssä ja oli museoyhdistyksen hallituksen jäsen 1911 ja 1935–1936. Eläkevuosiaan hän vietti Porvoon maalaiskunnan Ilolan kylässä Molnbyn tilalla, jonka hankki omistukseensa loppuvuodesta 1931 toimien aktiivisesti monissa yhdistyksissä, muun muassa paikallisen nuorisoseuran teatterinohjaajana. Häntä on sanottu vieraanvaraiseksi ja helposti lähestyttäväksi ihmiseksi, joka oli äärettömän kiinnostunut kotikaupunkinsa historiasta.



Figuriineja Rooman valtakunnasta

Terrakottaisesta figuriinista eli savesta muoteilla valmistetut pienet hahmot ovat vaasien ohella tavallisimpia antiikin kulttuuriin liittyviä esineitä. Alkuvaiheessa ne olivat kulttiveistosten pienikokoisia toisintoja, joita tuotiin ehkä matkamuistoina kulttipaikoilta, niitä annettiin myös votiivilahjoina temppelisiin tai laitettiin vainajalle hautaan. Vähitellen aihepiiri laajeni ja aiheiksi otettiin vaikkapa sotureita ratsunsa selässä, eläimiä, ihmisiä työnsä ääressä, rupattelevia ryhmiä, suosikkigladiaattoreita ja -näyttelijöitä, matkamiehiä tai vaateparsiaan esitteleviä naisia, lopulta muotokuvaakin. Jumalhahmot pysyivät kuitenkin aina suosittuna aiheena. Figuriinit kulkeutuivat sotilaiden, merenkulkijoiden, kauppamiesten ja muiden matkustavaisten mukana eri puolille laajaa Rooman keisarikuntaa ja etäälle valmistuspaikasta. Sattumoisin Porvoon viidellä figuriinilla on kytkökset Egyptiin.

Serapis (inv 3487A).

Walter Sjöberg 1911.

K 7.5; L 3.5.

Rintakuva on tehty kuluneella etu- ja takamuotilla kellertävästä savesta ja silattu samasta savesta laimennetulla lietteellä. Rintakuva kohoaa matalalta jalustalta ja esittää parrakasta vaateetettua miestä, jonka runsaat hiukset kehystävät kasvoja. Pieni suu, nenä ja silmät ovat hahmoteltavissa. Päälle on sylinterimäinen päähine, hiukset on takaa sidottu löyhästi nauhalla (ks. alla). Hartioiden alapuolella on osa kaarevaksi muotoiltua umpinaista pystykahvaa.



Serapis (inv 3487B).

Walter Sjöberg 1911.

K 8.5; L 4.2.

Etu- ja takamuotilla tehty rintakuva on vaaleanpunaista savea ja silattu punakeltaisella lietteellä. Selkäpuolen nauhakahvasta on säilynyt vain yläosa. Miehen kasvopiirteet on merkitty huolella – parta, viikset, runsashuulinen



suu, nenä ja silmät kulmakarvoja myöten. Kasvoja kehystävät kiharat hiukset, takaa ne on sidottu löyhästi, päähine on sylinterimäinen. Vaatteen laskokset on merkitty juovina ja muodostavat V:n kaulan alle. – Serapis-figuriinit esittävät majesteettista jumalhahmoa, jonka valtiollinen kultti luotiin 200-luvun eKr. Egyptissä suosion laantuessa eri puolilla Rooman valtakuntaa vasta kristinuskon voitettua. Serapiksen laaja toimintapiiri kattoi parannustaidon, manalan ja ylösousemuksen;

hänet yhdistettiin usein hedelmällisyyden jumalatar Isikseen ja Harpokrates-lapseen. Serapiksen päähine on *modiolus*, joka on latinan viljanmittaa, *modius* (vetoisuudeltaan 8,75 litraa), merkitsevän sanan diminutiivimuoto. Serapis kuvattiin usein öljylampuissa, etenkin kansikiekon kuva-aiheena, tai lampun kahvana kuten Porvoon Serapikset. Rintakuva kiinnitettiin lampun reunaan lyhyen jatkeen avulla. Öljylamput sekä valaisivat pyhäkköä että toivat kulttimenoihin salaperäistä hämyä. Pappien joukossa oli erityisiä lampunkantajia ja -syttyttäjiä, ja 300-luvun jälkipuoliskolta säilyneessä kalenterissa mainitaan *lykhnapsia* -juhla eli lamppujen sytyttämisen juhla 12. elokuuta.

100-luvun loppu–200-luku.

Harpokrates (inv 3488).

Walter Sjöberg 1911.

K 7.2; maks L 4.0.

Figuriini on tehty etu- ja takamuotilla, se on poikki polvien yläpuolelta. Puolialastoman ja pulleavatsaisen poikalapsen oikeasta olkapäädästä alkaa läpileikkauksessa soikea kahva, joka sekin on poikki. Sen etupuolelle on muotoiltu kevyesti kämmen, jonka sormet osoittavat kohti kasvoja. Vasemmassa kyynärtaipeessa on punottu runsaudensarvi, jossa on pyöreitä hedelmiä. Pojan kaularenaan keskellä on





käpyä muistuttava koriste, josta ulottuu nauha napaan asti. Pyöreisiin kasvoihin on hahmoteltu paksut huulet, pieni nenä, silmät pupilleineen ja kulmakarvoineen sekä otsatukka. Päässä on huppua muistuttava päähine. Figuriini esittää lapsijumala Harpokrateesta, egyptiläisittäin Horusta, jonka laajaan toimintapiiriin kuuluivat aurinko ja kuu, maanviljelyn ja kotien suojeleminen, ihmisten ja kotieläinten hedelmällisyys sekä tehokkuus pahaa silmää vastaan. Hänen erityisiä tunnusmerkkejään olivat runsaudensarvi ja oikean käden sormi osoittamassa kohti suuta. Harpokrates oli erittäin suosittu Ptolemaiossukuisten hallitsijoiden Egyptissä (305–30 eKr.) ja koko roomalaismaailmassa; kultti liittyi yleensä hänen vanhempiansa Serapiksen ja Isisin palvontaan.

100-luku–200-luku.

Naisen pää (inv 4176:2).

Walter Sjöberg 1913. Hautalöytö Trieristä.

K 3.5; maks L 4.2.

Muoteilla vaaleanpunaisesta savesta tehdyssä päässä on valkoista pohjamaalia kasvourteissa ja leuassa, vasemmassa poskessa vaaleanpunaista, hiuksissa paikoitellen mustaa ja kermankeltaista. Hahmon kasvot ovat soikeat, niissä on suuri kotkannenä, leveät paksut huulet, suurehkot silmät ja huomattavat kulmakarvat. Hiukset ovat keskeltä jakauksella, ohimoilla ja niskassa on taidokkaat kiharat, nutturalle kootut hiukset on peitetty huivilla. Tällaiset groteskeiksi kutsutut figuriinit olivat humoristissävyyisiä karikatyyrejä, joiden erityispiirteitä liioiteltiin. Ne esittivät usein näyttelijöitä ja viittasivat joko suoraan suosikinäyttelijään tai välillisesti Dionysos-Bacchus -jumalaan, joka oli teatterin, viinin ja kuolemanjälkeisen elämän suojeleja. Ne olivat luonteeltaan myös pahaa silmää karkottavia. Groteskifiguriineista on usein säilynyt vain pää, jonka myöhemmin uskottiin eniten kiinnostavan keräilijöitä. Ehyinä ne olivat 10–20 senttimetrisiä, niitä on löydetty kaikkialta Välimeren alueelta ja erityisen suosittuja ne olivat antiikin aikana Egyptissä ja Smyrnassa (nyk. Izmir Länsi-Turkissa). Porvoon naisenpään roolihahmo on antiikin aikaisessa roomalaiskomediassa voinut





olla prostituoitu, latinaksi *meretrix*, jolle oli ominaista juuri taidokas kampaus ja mieltymys sahraminkeltaiseen väriin. Kampaus muistuttaa erityisesti 100-luvun alkupuolen muotia, joka tunnetaan roomalaisista keisarinnamuotokuvista.

100-luku.

Ushabti (inv 7191).

Ei saantitietoja.

K 3.8; L. 2.4; S 1.4.

Fajanssista tehdyn hahmon lasitus on vaaleanvihreää, vain ylävartalo on säilynyt. Ristiin asetetuissa käsissä on kuokka ja hakku, johon on kiinnitetty vasemmalla olalla siemenpussi. Kasvot ovat pyöreät ja selväpiirteiset, leuassa on seremoniallinen tekoparta. Kasvoja kehystävä peruukki ulottuu takana yläselkään ja rajautuu selkäpuolelle muotoillun pilasterin yläosaan, jonka kohdalta figuriini on rikkoutunut. Muumioita muistuttavat ushabtit olivat egyptiläisiä hautafiguriineja, vastaajahahmoja, joita tehtiin eri materiaaleista yli kahdentuhannen vuoden ajan. Ne olivat tavallisesti 10–25 senttimetriä pitkiä. Ushabtien tehtävänä oli avustaa vainajaa tuonpuoleisessa elämässä ja niihin oli usein kirjoitettu ohjeita, joskus vainajan nimikin. Vainajan palvelijoina ja ruumiillisen työn tekijöinä niiden lukumäärä haudassa saattoi parhaimmillaan kattaa vuoden kaikki päivät. Ptolemaiosten ajan (305–30 eKr.) jälkeen ei ushabteja enää valmistettu. Skarabeiden ohella ne ovat Egyptin runsaslukuisimpia muinaisesineitä, joihin alettiin kiinnittää huomiota Napoleonin sotaretken jälkeen 1800-luvun alussa. Ne olivatkin pitkään suosittuja matkamuuistoja.

600–30 eKr.





Voimistelunopettajan tuliaiset

Alastarossa syntynyt Gabriel von Pfaler (1873–1958) oli monipuolinen pedagogi. Hän valmistui voimistelunopettajaksi vuonna 1892 ja toimi Joensuun lyseon voimistelunopettajana 1894–1906. Pääosan urastaan hän teki Borgå Lyceumin voimistelunopettajana 1907–1940 opettaen erivapaudella myös kirjanpitoa, latinaa ja venäjää muissakin kaupungin kouluissa ja satunnaisesti vielä eläkkeelle jäätyään. Hänellä oli monia luottamustoimia, jo Joensuussa palomestarina, ja Porvoossa muun muassa pankissa, puhelinyhdistyksessä ja kirjapainossa. Von Pfaler ei itse käynyt Italiassa, joten hän lienee saanut tai ostanut Porvoon museolle marraskuussa 1910 lahjoittamansa pienen kivikokoelman (Inv 3374A–F) kaksi vuotta aikaisemmin Tukholmaan ja Keski-Eurooppaan (Karlsruhe, Dresden, Leipzig ja Berliini) suuntautuneella opintomatallaan, jolla hän tutustui voimistelunopettajakoulutukseen. Kokoelmassa on sekä sirpaleita että muotoon leikattuja tesseroita, jotka von Pfalerin mukaan olivat peräisin Caracallan kylpylöistä Roomassa. Kokoelma antaa väläyksen muinaisten mosaiikkilattioiden loistosta, materiaalia niihin saatiin Egyptistä, Kreikasta ja Vähästä Aasiasta.

A: Vihreä marmori.

Maks 4.7.

Peloponnesoksen niemimaan keskimmäisen eteläniemen kivilouhoksilta saatu syvävihreä kivi, jossa on vaaleampia pilkkuja. Sen latinalainen nimitys *lapis lacedaemonius* viittaa kiven alkuperään ja alueella asuneisiin lakedaimonilaisiin eli spartalaisiin. Kiveä käytettiin jo pronssikauden Kreikassa ja arvokkaana tuontimarmorina myöhemmin Roomassa.





B: Granodioriitti.

N. 3 x 3.5 x 0.7.

Kyseessä lienee graniitin tapainen granodioriitti, jota roomalaiset louhivat Egyptistä ensimmäiseltä vuosisadalta 200-luvun puoliväliin moniin Rooman rakennuksiin. Sirpaleen väri vaihtelee vaalean harmaasta tummempaan.



C: Vaaleanpunainen marmori.

N. 4.7 x 3.5 x 1.1.

Sirpaleeseen on musteella kirjoitettu *Caracallas thermer*, Caracallan kylpylät.

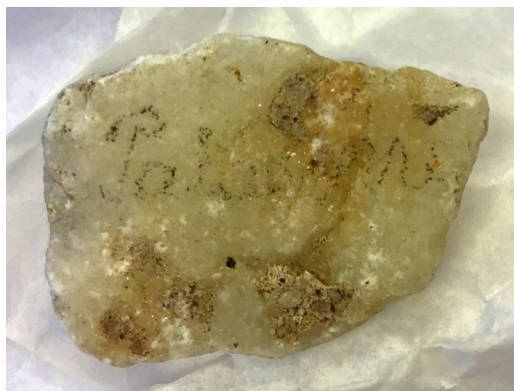
Tätä mustasuonista kiveä saatiin Khiokselta, itäisen Aigeianmeren Kreikan saarelta, johon latinalainen nimitys *marmor chium* perustuu. Italiankielinen nimitys *portasanta* juontaa Pietarinkirkon Pyhään oveen, jonka karmit ovat tästä marmorista.



D: Valkoinen marmori.

N. 2.7 x 2.0 x 1.4; 2 x 2 x 1.5.

Isompaan sirpaleeseen on musteella kirjoitettu latinalainen sana *palaestra*. Pienikiteisyyden perusteella kyse lienee kreikkalaisesta Pentelikonin marmorista. Pentelikonvuori sijaitsee Ateenasta hieman koilliseen, tunnetuin siitä tehty rakennus on Ateenan suojelusjumalattarelle omistettu Parthenon-temppeli Akropoliilla.



E: Basalttitesserat.

N. 1 x 1 x 2.5; 1 x 1.5 x 3; 1 x 2 x 3.

Basaltti on vulkaaninen kivi, jonka matta väri vaihtelee harmaasta mustaan. Antiikin ajan roomalaiset käyttivät sitä isompina lohkareina etenkin teidensä päällystämiseen. Sitä saadaan Sisiliasta, Sardiasta ja Aioliansaarilta.



F: Ruskeankellertävä lasitessera.

0.5 x 0.5 x 0.8.

Tällaisia tesseroita käytettiin kaikkein hienoimmassa *opus vermiculatum* -tekniikalla eli pikkuruisilla tesseroilla tehdyissä mosaiikeissa. Nimi tulee latinan sanasta mato, *vermis*, ja kapeita matoja muistuttavalla mosaiikkitekniikalla kuvaesitys oli hyvin lähellä maalausta.

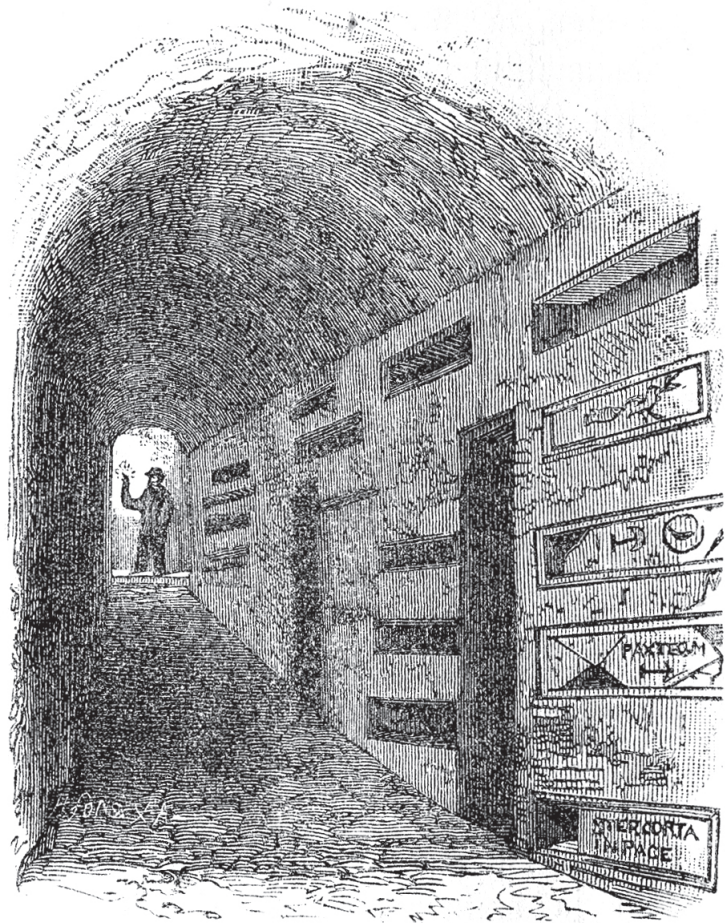
Caracallan kylpylät rakennettiin Roomasta etelään vievän tien, Via Appian, alkupäähän. Kyseessä oli eräs kaupungin suurimmista ja parhaiten säilyneistä kylpyläkomplekseista, joka valmistui vuonna 216. Suorakulmainen maanpäällinen kokonaisuus (337 x 338 m) käsitti sekä katettuja kylpylätiloja kylmistä lämpimiin että avoimia tiloja ja puutarhan, ei vain puhdistautumista, vaan monipuolista ruumiinkunnon vaalimista, rentoutumista ja myös opiskelua varten. Kylpylän molemmissa päissä oli *palaestra*, joka periytyi kreikkalaiseen pylväiden ympäröimään tilaan painia ja voimistelua varten. Ylellisessä rakennuskompleksissa oli värikkäitä marmoripylväitä ja -lattioita, satoja neliömetrejä lasi- ja kivitesseraista muotoiltuja mosaiikkeja, stukkokoristelua ja veistoksia. Caracallan kylpylät luettiin 400-luvulla Rooman seitsemänneksi ihmeeksi, niiden toiminta loppui 537 goottien katkaistua vesijohdon. Vuoden 1960 Rooman olympialaisten yhteydessä kylpylässä pidettiin voimistelukilpailut.





Kyynelpulloja katakombeista

Walter Sjöbergin vuoden 1911 lahjoitukseen kuului myös kaksi kyynelpulloa, jotka olivat peräisin Rooman katakombeista. Lasinpuhaltaminen kehittyi Lähi-idän Välimeren puoleisella rannikkoalueella ensimmäisellä esikristillisellä vuosisadalla ja kasvoi suoranaiseksi teollisuudeksi kaikkialla Rooman laajassa valtakunnassa. Nopealla ja kustannustehokkaalla tekniikalla valmistettiin erilaisia käyttö- ja ylellisyysesineitä yksinkertaisista hajustepulloista taidokkaisiin pöytäastioihin. Ajanlaskun alussa kirjoittanut kreikkalainen historioitsija ja maantieteilijä Strabon kommentoi lasinpuhalluksesta puhuessaan (16,2,25) muun muassa edullista hintatasoa ja totesi, että Roomassa lasimaljan voi ostaa kuparilantilla.



Kuva 1. Käytävä katakombeissa.

Lasi korvasi nopeasti saven myös hajustepullojen materiaalina. Latinalaisen *unguentarium*-nimityksen lisäksi on myöhemmin käytetty muitakin termejä, kuten ampulli eli pikkuamfora, balsamario suomessakin käytössä olevasta balsami-sanasta, sekä lacrimatorio latinan sanasta *lacrima*, kyynel. Kautta aikojen vainajille laitettiin viimeiselle matkalle mukaan erilaisia esineitä vaaseista lamppuihin, rahoista koruihin, siis esineitä, jotka olivat olleet tärkeitä ja käytössä jo elävässä elämässä. Lasiampulleja kuviteltiin käytetyn surijoiden vuodattamien kyynelten keräämiseen. Ne ovat korkeudeltaan yleensä 3–20 senttimetriä. Kokonaisuutena antiikin aikainen hajusteteollisuus oli mittavaa keramiikasta tai lasista aina oliiviöljypohjaiseen sisältöön. Kasviuutetta saatiin sekä paikallisesti että tuontitavarana muun muassa ruusuista, orvokeista ja iirikistä, eksoottisempia vaihtoehtoja myös orientista. Rooman katakombit ovat maanalaisten hautakatuja verkosto. Niitä oli kaupungin ympäristössä kuutisenkymmentä, kokonaispituudeltaan noin 150 kilometriä. Ne hakattiin pehmeään ja tuliperäiseen tuffikallioon ja pitkien käytävien varrella oli vainajien makuusijoja useammassakin kerroksessa.

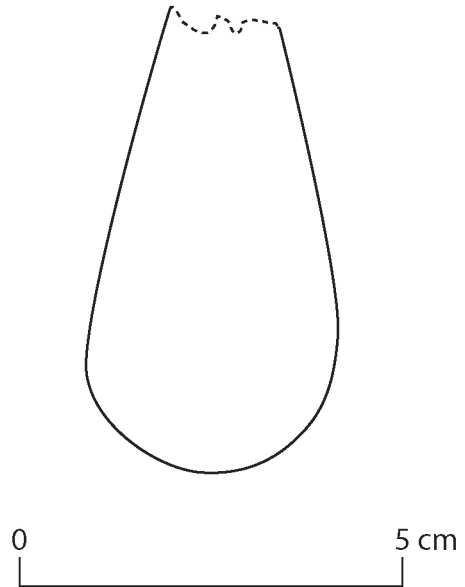


Lasiampulli (inv 3483A).

Walter Sjöberg 1911.

K 6.1; maks H 3.2.

Ampulli on pyöreäpohjainen ja pussimainen, kaula on katkennut juuresta. Lasi on vaalean sinivihertävää ja siinä on hieman helmiäisen sävyjä. Lasiampullien muotoluokituksessa se edustaa monilla alueilla suosittua tyyppiä, joka oli tuotannossa vuosina 15–100.

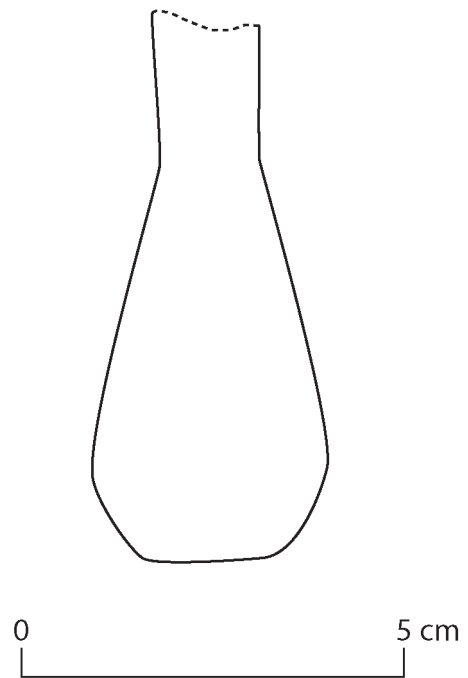


Lasiampulli (inv 3483B).

Walter Sjöberg 1911.

K 7; maks H 3.

Ampullin vartalo on pussimainen, siinä on tasapohja ja sylinterikaula. Lasi on vaalean sinivihertävää. Lasiampullien muotoluokituksessa se edustaa koko Apenniinien niemimaalla tavallista tyyppiä, joka oli tuotannossa vuosina 15–120.





Matkamuistoja Italiasta

Asemapäällikön lesken Elin Gestrinin (1880–1958) kuolinpesä lahjoitti Porvoon museolle kaksi pronssiesinettä, jotka mainittiin matkamuistoiksi Italiasta. Ne esitellään tässä museon antiikkisen esineistön päätepineenä ja osoituksena lahjoittajien jatkuvasta kiinnostuksesta Porvoon museota kohtaan. Euroopan suurten museoiden veistoksista ja esineistä alettiin 1800-luvun jälkipuoliskolla valmistaa kopioita, ja Napolin seudulla toimi 1900-luvun alussa kahdeksan taidevalimoa. Paikan päällä tapahtuneen myynnin lisäksi tällaisia moderneja museokopioita oli tapana esitellä varhaisemmissa maailmannäyttelyissä, joita on pidetty vuodesta 1851 alkaen muun muassa osallistujien taiteellisten saavutusten esittelemiseksi.

Thymiaterion (inv 58-283).

K 10.7; pohjan H 5.3; maljan H 4.4.

Suitsutusmaljan patina on väriltään tumman vihreä. Kolmionmuotoiseksi tyylitellyltä jalustalta kohoaa kolmijalka eli tripod, jota sitoo pronssivyö ja sen keskeltä kohoava käpy. Tripodi kannattelee puolipyöreää maljaa, jonka reunoissa on bukraniumit eli häränkallot. Tällaisia korkeajalkaisia maljoja käytettiin alun perin suitsutusastioina ja maljan madaltuessa myös öljylamppujen jalustana. Kreikan sanasta suitsuttaa, *thymiao*, muodostui suitsutusastian nimikin, *thymiaterion*. Koristeena käytetty eläinpääaihe symboloi temppelien uhritoimituksissa teurastettuja eläimiä, joista osa tarjottiin uhrialttarilla jumalille, osan kulttitoimitukseen kokoontunut väki nautti juhla-ateriaana. Käpyaihe yhdistettiin antiikin kulttuurissa viinin- ja teatterinjumala Dionysos-Bacchukseen, ja se on myös kristityssä maailmassa käytetty valistuksen symboli. Suitsuketta, esim. aromaattista pihkaa, poltettiin kulttitoimituksissa ja hautajaisissa, ja arkisemmin ruoankäryn peittämiseksi, valaisuun tai silkaksi mielihyväksi. Kristinusko vierasti suitsukkeita aluksi pakanallisina, mutta Rooman valtakunnan itäosissa tapa elpyi 300-luvulla ja ulottui 800-lukuun mennessä pyhiin toimituksiin myös lännessä.





Pronssilamppu (inv 58-284).

K 7.0; P 9.0; L 4.5.

Pronssilampun patina on tumman vihreä. Jalustana on uurrettu kiekkojalka, matala öljysäiliö on linssinmuotoinen. Sen yläreunassa on tiheä kolmirivinen pistekuvio, ja nokka on simpukan muotoinen. Rengaskahvan alla on koristeena lampaanpää ja vinottain yläpuolella kristogrammi heijastinlevynä, jota voitiin käyttää myös peukalon tukena lamppua liikuteltaessa. Säiliön irtokantta koristaa kyyhkynen levitetyin siivin. Lamppu voitiin ripustaa kandelaaberiin kaksinkertaisen ketjun avulla, joka kiinnittyy sekä kreikkalaisen X (khi)-kirjaimen keskelle että nokan takana olevaan renkaaseen. – Kristogrammi eli kreikan kirjaimet X ja P (rho) nimen Khristos alkukirjaimina ja merkittyinä päällekkäin tuli tunnetuksi kristinuskon symbolina Rooman keisari Konstantinus Suuren (hallitsi 306–337) käytettyä sitä sotapussaan. Se yhdessä lampaan, simpukan ja kyyhkynen kanssa onkin osoituksena esikuvana olleen öljylampun kristillisestä käytöstä. Lamput olivat konkreettisia välikappaleita yön pimeyden ja tuonpuoleisen varjojen voittajina tiellä pelastukseen, muun muassa evankelista Johannes puhuu Kristuksesta maailman valona (Joh. 1:4 ja 8:12). Myöhäisantiikin maailmassa kristittyjen lamput noudattelivat hellenistiseen aikaan periytyviä esikuvia ja olivat pronssilamppujen ollessa kyseessä käytössä sukupolvesta toiseen. Ne tehtiin vahavalutekniikalla ja tärkeitä tuotantopaikkoja Italiassa olivat ainakin Capua ja Aquileia. Rooman Kansallismuseon kokoelmassa on Porvoon lamppua läheisesti muistuttavia lamppuja, jotka olivat suosittuja varhaisella keisariajalla. Lamppuihin kuului usein myös erillinen kansi säiliö sulkemiseksi.





Askolan Monninkylässä syntynyt Elin Eleonora Holm kuoli Porvoossa 1958. Hän lienee muuttanut kaupunkiin asemapäällikkömiehensä Frans Werner Andersson Gestrinin (1869–1936) kanssa tämän jäätyä eläkkeelle vuonna 1932. Molemmilla oli vanhastaan kytkökset alueelle, sillä Elinin vanhemmat olivat syntyperäisiä porvoolaisia, asuneet sittemmin Askolassa ja pitkään myös Porvoon maalaiskunnan Siggbölessä Fasas-nimisessä talossa ennen muuttoaan takaisin Askolaan 1896. Frans Werner oli puolestaan syntyisin Mäntsälästä. Pariskunta avioitui syksyllä 1900 ja asui yli kolmekymmentä vuotta eri puolilla Suomea Frans Wernerin astuttua rautateiden palvelukseen 1901. Hän toimi vuoteen 1907 Lappilan aseman toisena kirjurina Kärkölässä, asemapäällikkönä Kaakamossa lähellä Torniota 1908, samoin Pohjois-Pohjanmaalla Olhavassa 1909–1912 ja pisimpään 1912–1932 Kuusassa Keski-Suomessa. Asemapäälliköt olivat noina aikoina paikkakuntansa merkkihenkilöitä yhdessä rovastin, lääkärin, apteekkarin ja nimismiehen kanssa, he olivat tunnetusti vieraanvaraisia ja heillä oli laajat suhteet. Porvoossa lapseton pariskunta asui osoitteessa Jokikatu 42, jossa Elin pian miehensä kuoleman jälkeen ainakin vuosina 1936 ja 1938 vuokrasi huoneita kalustettuna ja kaikin mukavuuksin naiselle (*Borgåbladet* 20.8.1936, 5.1.1938). Eläkepäivien viettoon Porvoossa olivat varmasti vaikuttaneet kummankin sukukytkökset, mutta miten italialaista tekoa olevat pronssiesineet päätyivät Elinille? Oliko pariskunta yhdessä tai Elin leskeksi jäätyään käynyt Italiassa, vai oliko pariskunta saanut ne ehkä lahjaksi kiitolliselta matkustavaiselta, ellei sitten porvoolaiselta merenkävijältä?

Antiikin maailmaa valottava aineisto on Porvoon museon kannalta marginaalista, mutta kertoo alkutaipaletta tukeneiden henkilöiden suuresta innosta.

Vaatimattomalta näyttävä pikkuesine oli 1800-luvun keräilyn hengessä ja vielä vuosisadan vaihduttuakin kuriositeetti ja etnografinen dokumentti, tänä päivänä se on osanen länsimaista kulttuuriperintöä. Vaikka museo on vain satunnaisesti voinut asettaa esineitä näytteille, se on ennakkoluulottomasti vuosikymmenten ajan niitä vaalinut. Helsingin yliopiston antiikintutkijat ovat voineet hyödyntää niitä opinnäytetöissä, julkaisuissa ja nyt kokonaisselontekona. Lahjoittajien perimmäisen tarkoituksen mukaisesti ne välittävät tietoa ja tuottavat iloa.

Kiitän avusta ja tuesta seuraavia henkilöitä: Laura Aho, Lalli Castrén, Maija Holappa, Ilkka Kuivalainen, Robert Luther, Heini Parko, Anne-Maria Pennonen, Erkki Sironen, Tiina Tuukkanen, Vesa Vahtikari, Sari Virta ja Juha Vuorela, sekä Kansalliskirjastoa ja Suomen Sukututkimusseuraa. Ilman Porvoon museon pitkäaikaista kiinnostusta, hyvää yhteistyötä ja tehokasta henkilökuntaa en olisi päässyt kovin pitkälle.

Leena Pietilä-Castrén

Filosofian tohtori ja klassillisen arkeologian täysinpalvellut dosentti toimi pitkään klassillisen arkeologian ja antiikin kulttuurin opettajana Helsingin yliopistossa ja 2000-luvun alussa Suomen Ateenan-instituutin johtajana. Antiikin maailmasta hän on tieteellisen tuotantonsa lisäksi kirjoittanut yleistajuisesti suomeksi, esim. *Kävelyretkillä Ateenassa* 2013, ja osallistunut kirjan *Utile dulci. Antiikin kulttuurin opetuksesta ja harrastuksesta* 2018 tekoon. Hän avustaa Suomen Ateenan-instituutin ystäväyhdistyksen *Helikon*-lehteä ja on viime aikoina tutkinut kotimaan museoiden antiikkikokoelmia ja niiden lahjoittajia.



Kuvalähteet

Esinekuvat: Porvoon museo.

A. Gallen-Kallela, *Walter Sjöberg*, 17 x 13 cm, öljy kankaalle, 1919. Valokuva: Erik Lindroth. Porvoon museo.

Kartta ja piirrokset: Maija Holappa ja Leena Pietilä-Castrén.

Katakombipiirrokset: E[mil] N[ervander] *Katakombit Roomassa*. (Suom. A. F. Hassel) (Kansanvalistusseuran toimituksia 38), Helsinki 1883. Kuvat 1 ja 10.

Valokuva Caracallan termeistä: Ilkka Kuivalainen.