

*Borgå museiförening rf.
Borgå museum*

VERKSAMHETS-
BERÄTTELSEN
2025



PORVOON MUSEO
BORGÅ MUSEUM



Borgå museum ornade i början av april det två dagas (7–8.4.) seminariet Mikrohistoriallinen näyttelykieli -seminaari. Maija Mäkikalli förelasar för publiken. Bild: Antti Juntunen.



I oktober ordnades två publikevenemang för projektet Synlighet för östnyländsk handarbetskonst om östnyländsk hantverkstradition, en i den gamla skolan på Pellinge. På bilden presenterar forskaren Helena Hämäinen projektet. Bild: Johanna Lehto-Vahtera.

Innehållsförteckning

| | |
|---|-----|
| 1 Borgå museum – museum med regionalt ansvar för östra Nyland | 5. |
| 1.1 Museiåret 2025 | 6. |
| 1.2 Museiverksamheten i siffror | 7. |
| 1.2.1 Museets öppettider | 7. |
| 1.2.2 Besökare | 7. |
| 1.3 Besökarenkäter och nätverksarbete | 8. |
| 1.4 Samarbete med Borgå stad | 8. |
| 1.5 Borgå museumsstrategi 2023–2025. Aikakauden sydän – Hjärtat i tiden | 9. |
| 2 Borgå museums samlingar och samlingstjänster | 10. |
| 2.1 Borgå museums samlingar och samlingsteamets arbete | 11. |
| 2.2 Kulturhistoriska samlingen | 11. |
| 2.3 Konstsamlingen | 12. |
| 2.4 Naturvetenskapliga samlingen | 12. |
| 2.5 Bildarkivet | 12. |
| 2.6 Historiska arkivet | 12. |
| 2.7 Boksamlingen | 12. |
| 2.8 Handbiblioteket | 12. |
| 2.9 Samlingsvård | 15. |
| 2.9.1 MuseumPlus-systemet och databasen BMN | 16. |
| 2.9.2 Finna-, Europeana-, FinBIF- och GBIF-portalerna | 16. |
| 2.10 Lån och depositioner | 17. |
| 2.11 Konservering och utställningsrekvisita | 18. |
| 2.12 Forskarservicen och användningen av material | 18. |
| 2.13 Nutidsdokumentation | 18. |
| 2.14 Forskningsprojekt | 19. |
| 2.15 Evenemang ordnade av samlingsteamet | 21. |
| 2.16 De externa samlingarna | 21. |
| 2.16.1 Samlingsarbete i J. L. Runebergs hem | 22. |
| 2.16.1.1 Föremåls- och konstsamling | 23. |
| 2.16.1.2 Arkivet | 23. |
| 2.16.1.3 Tjänstearkivet | 23. |
| 2.16.1.4 Referensbiblioteket | 23. |
| 2.16.2 Borgå stads konstsamlingar | 24. |
| 2.16.2.1 Samlingsarbete i stadens konstsamlingar | 24. |
| 2.16.2.2 Utlåning från de externa samlingarna | 26. |
| 2.16.2.3 Västra åstrandens konstprojekt | 26. |
| 3 Museum med regionalt ansvar för östra Nyland..... | 27. |
| 3.1 Uppgiften att främja museiverksamheten | 27. |
| 3.1.1 Samlingsarbete vid lokalmuseerna | 27. |
| 3.1.2 Utveckling och nätverk | 28. |
| 3.1.3 Utställningsverksamheten | 29. |
| 3.1.5 Museiverkets bidrag till lokalmuseerna | 29. |
| 3.2 Kulturmiljöuppgiften | 29. |
| 3.2.1 Evenemang | 32. |

| | |
|--|-----|
| 3.2.2 Arbetsgrupper | 32. |
| 3.2.2.1 Statsunderstöd för vård av kulturmiljön | 33. |
| 3.2.3 Byggnadsforskaren | 33. |
| 3.2.4 Experten inom byggnadsvård | 34. |
| 3.2.5 Arkeologen | 35. |
| 3.2.6 Kulturmiljöinformation och främjande av digital tillgänglighet | 36. |
| 3.2.7 Kulturarvshuset Wikman | 36. |
| 4 Utställningstjänster | 39. |
| 4.1 Utställningarna i Borgå museum 2025 | 40. |
| 4.2 Borgå museums utställningar i andra utrymmen | 43. |
| 4.3 Utställningsverksamhet på webben | 44. |
| 4.4 Utställningar under arbete år 2025 | 44. |
| 5 Publikarbetet | 46. |
| 5.1 Publikarbetsteamets verksamhet | 46. |
| 5.2 Guidningar | 46. |
| 5.3 Tjänster för skolor och daghem | 46. |
| 5.4 Borgå kulturstig | 47. |
| 5.5 Tjänster för seniorer | 48. |
| 5.6 Evenemang | 49. |
| 5.7 Övrigt publikarbete | 51. |
| 6 Administrations- och stödtjänster | 53. |
| 6.1 Kommunikation | 53. |
| 6.1.1 Mediekommunikation | 53. |
| 6.1.2 Webbplatsen och tjänsten Finna | 54. |
| 6.1.3 Sociala medier | 54. |
| 6.2 Verksamhetsutrymmen | 56. |
| 6.2.1 Museibygnaderna | 56. |
| 6.2.2 Samlingsutrymmena | 57. |
| 6.2.3 Kansliutrymmen | 57. |
| 6.3 Museibutiken | 58. |
| 6.4 Museikortet | 58. |
| 6.5 Servern | 58. |
| 7 Organisationen och personalen | 59. |
| 7.1 Den fastanställda personalen | 59. |
| 7.2 Visstidsanställd personal | 61. |
| 7.3 Praktikanter | 62. |
| 7.4 Rekryteringar | 62. |
| 7.5 Personalens publikationer och föredrag | 62. |
| 7.5.1 Museets publikationer | 63. |
| 7.6 Personaltillställningar | 63. |
| 7.7 Enkät om arbetshälsan | 63. |
| 8 Borgå museiförening rf. | 64. |
| 8.1 Styrelsen | 64. |
| 8.2 Medlemservice | 65. |
| 8.3 Museets och personalens olika medlemskap | 65. |
| 10 Bilagor | 67. |
| Utlåtandena | 67. |
| Seminarier och skolningar 2025 | 74. |



*Borgås stadsdirektör Jani Pitkäniemi utlyser julfriden vid Gamla rådhusets framdörr.
Bild: Johanna Lehto-Vahtera.*



*Borgås och Finnbynejdens hornorkestrar spelade i Rådhuset vid utlysandet av julfriden.
Bild: Johanna Lehto-Vahtera.*

1 Borgå museum – museum med regionalt ansvar för östra Nyland

Borgå museum (öppnat 1897) är ett kulturhistoriskt museum som upprätthålls av Borgå museiförening. Det är regionalt ansvarsmuseum för östra Nyland. Museet slår vakt om, upprätthåller, undersöker och förmedlar det materiella och immateriella kulturarvet i Borgå och östra Nyland och är sakkunnig ifråga om det. Museets samlingar innehåller föremål, konstverk samt naturvetenskapliga prover, och i dem ingår också ett bildarkiv och ett historiskt arkiv. Museet producerar sakkunnigtjänster och tjänster för allmänheten i museutrymmena och på nätet, och upprätthåller en museibutik.

Borgå museum omfattas av finansieringssystemet med statsandelar (VOS) och har status av museum med regionalt ansvar. Museilagen (314/2019) reglerar principerna för de museer som får statsandelar. Undervisnings- och kulturministeriet samt Museiverket styr VOS-museernas verksamhet.

Borgå museums kompetensområden är historia och kulturhistoria, bildkonst, naturvetenskap och kulturmiljön.

Borgå museum är regionalt ansvarsmuseum för östra Nyland och svarar nationellt för regionens kulturarv. Uppgifterna för det regionala ansvarsmuseet för östra Nyland är 1. att främja museiverksamheten och 2. kulturmiljöuppgiften. Det regionala ansvarsmuseet utvecklar och främjar museiverksamheten, samarbetet inom branschen samt bevarandet av och den digitala tillgängligheten till kulturarvet inom sitt verksamhetsområde. Det regionala ansvarsmuseet är sakkunnigt ifråga om den byggda och arkeologiska kulturmiljön samt i landskapsfrågor, ger utlåtanden, deltar i myndighetsförhandlingar och bedriver rådgivning samt utvecklar och främjar vården av kulturmiljön, samarbetet inom sin bransch samt digitaliseringen och digitala tillgänglighet ifråga om kunskapen om kulturmiljön.

I Borgå museums organisation ingår 21 museiexperter.



Holmska gården i början av april. Bild: Antti Juntunen.

1.1 Museiåret 2025

2025 var Borgå museums 129:e verksamhetsår och det sista året för museets strategi 2023–2025 *Aikakauden sydän – Hjärtat i tiden*. Tyngdpunkten under året låg på utställningsarbetet och museet koncentrerade sig speciellt på planeringen av de kommande utställningarna. Av de utställningar som öppnade var den kartbaserade webbutställningen *Vi betjänar* också ett samlingsprojekt, som innebar att de skyltar som finns i museets samlingar undersöktes och fotograferades, och informationen om dem lades ut i Finna-tjänsten. I Gamla rådhuset öppnades *Rådhusets historia*, som breddade ut sig i hela huset. Under hela året pågick förberedelserna för utställningen *Ekon*, som i februari 2026 öppnas i det Gamla rådhusets tidigare vagnslider, och Mötesplatsen som tas i bruk i samma utrymme. *Ekon*/Mötesplatsen innebär att det sker en förändring i museets utställnings- och publiktjänster, såväl såväl fysiskt som innehållsligt. Verkstadsutrymmet Konkarongen som tidvis fungerat i Holmska gardens bottenvåning upphör och verkstadsverksamheten flyttar till Gamla rådhuset. Bottenvåningen i Holmska gården tas i permanent användning för utställningsändamål.

I museets forskningsarbete låg tyngdpunkten under året på forskning kring utställningarna och samlingarna, och resultaten publicerades i Finna-tjänsten och Europeana, inkl. materialet i anslutning till utställningen *Vi betjänar*. I anslutning till utställningen *Ekon* undersöktes dess teman och personer, och det producerades bakgrundstexter som senare kan användas som stöd i publikarbetet. Som en del av utställningsförnyelsen anordnade museet också seminariet *Mikrohistoriallinen näyttelykieli*, där man under ett par dagar åhörde forskares och författares inlägg kring mikrohistoria och utställningsarbete. Seminariet finansierades av Suomen Kulttuurirahasto. Förutom föreläsningar innehöll seminariet också verkstäder.

Museet fick för forskningsprojektet *Synlighet för det östnyländska hantverket* bidrag av Kulturfonden och Kansan Sivistysrahasto. Inom projektet undersöktes de textilprover som ingår i museets samlingar, och som vittnar om den omfattande hemslöjd ifråga om vävning av tyger som funnits i regionen.

Utöver de egna samlingarna och arbetsområdena ingick i Borgå museums arbete också planeringen av framtiden för Walter Runbergs skulptursamling, som ägs av Borgå stad. I november beslöt staden att samlingen ska rengöras och flyttas, vilket Borgå museum ska förverkliga under 2026. Av de samlingar man sköter gjordes arbete också med Yrjö A. Jänttis konstsamling, i form av konditionsgranskning, rengöring, ny inramning, fotografering och katalogisering.

Under 2025 planerades också de kommande årens utställningar: man utvärderade den avslutade strategiperioden, och förberedde följande period, samtidigt som man analyserade verksamhetsmiljön. Museets nya strategiperiod omfattar fyra år och gäller åren 2026–2029. Perioden för det regionala ansvarsmuseet upphör i slutet av 2026 och planerna för den nya perioden 2027–2030, liksom rapporteringen om den gångna perioden, överlämnas till ministeriet i februari 2026.

Museet stärkte sin ställning i de aktuella diskussionerna. Det talas mycket om andlig resiliens och det är ett tema som passar museiverksamheten eftersom frågor om kulturell och social hållbarhet är betydande dimensioner också i arbetet med vårt kulturarv. Museet har också tillgång till en hel del information om livet under olika tider, som kan ge perspektiv på livet i dag. I anslutning till det här temat deltog Borgå museum i den Beredskapsdag som staden anordnade i maj, med ett eget inlägg, och i diskussionen om framtiden som under festivalen *Bra sagt* anordnades i november: *Hopp och handling – en dialog om Finlands framtid*.

1.2 Museiverksamheten i siffror

Borgå museums utställningsutrymmen i Holmska gården hade öppet 274 dagar under året och Gamla rådhuset hade öppet 258 dagar. Det sammanlagda antalet besökare på museets utställningar och evenemang var 39 171. Siffran innehåller inte regionala evenemang och inte heller antalet besökare på de utställningar som museet anordnade i andras utrymmen. Antalet guidningar var 214 och i dem deltog 3 222 personer. Det ordnades 141 verkstäder, 57 lektioner och 56 föreläsningar. Antalet övriga evenemang under 2025 var 19 och i dem deltog 1 717 personer.

Både forskarservice och övriga experttjänster var omfattande: samlingsteamet svarade på 441 förfrågningar och experterna på regionalt arbete på 1 030 förfrågningar från kunder. Museet skrev 301 utlåtanden och 101 ställningstaganden samt gjorde 127 synförrättningar och inspektioner. I evenemang som museet anordnade runt om i östra Nyland deltog 495 personer och besökarantalet på museets vandringsutställningar uppgick till flera tusen.

Katalogiseringen av samlingarna framskred med 6 871 enheter och samlingarna utökades med sammanlagt 6 543 objekt. Antalet konserverade objekt var 547.

Det skickades ut 20 pressmeddelanden och medieträffarna uppgick till 106.

1.2.1 Museets öppettider

Gamla rådhuset och Holmska gården höll under vinterperioden 2.1–31.5 och 1.9–30.12. Öppet onsdag till söndag kl. 12–16 och onsdagar under jämna veckor kl. 12–18, sammanlagt 20/22 timmar i veckan. Under sommarperioden 1.6–31.8. hade museet öppet måndag till söndag kl. 11–18, sammanlagt 49 timmar i veckan. Undantaget var Gamla rådhuset, som pga. byte av utställning var stängt 1.12–31.12.

1.2.2 Besökare

Det sammanlagda antalet besökare var 39 171 (2024: 42 153), av vilka 29 765 var betalande. Antalet museikortsbesökare var 18 108, vilket var 46,2 % av totalantalet besökare på museet och 60,8 % av de betalande besökarna. I Borgå museum var minskningen från föregående år 7,6 %. Av det totala antalet besök i Borgå museum inföll 51,5 % under sommarmånaderna 1.6–31.8. Andelen utländska besökare var 15,2 %.

1.3 Besökarenkäter och nätverksarbete

För att utveckla sin verksamhet lät Borgå museum göra en kundnöjdhetsenkät 9.6–27.8.2025. Enkäten genomfördes både på nätet och som en blankettenkät på tre språk i bägge museerna och den hade samma struktur som åren 2023 och 2024. Besökarna i Gamla rådhuset besvarade enkäten flitigare (115 gånger) än i Holmska gården (58 gånger). Webbenkäten besvarades 14 gånger. Museet hade under enkätperioden sammanlagt 18 501 besökare. Av dem deltog 187 i enkäten, vilket innebar att svarsprocenten ökade (159 svarande 2024). Av de svarande var 19 Borgåbor, 129 inhemska turister och 30 utländska besökare. Av de svarande var 167 mycket nöjda med den service de fått på museet, och av dem var 164 redo att rekommendera museet även för andra. I enkäten frågades också vad som fått besökarna att komma till Borgå museum. Museikortets betydelse (50 svar) och att man kommit i någon annans sällskap (48 svar) nämndes nästan lika ofta. Av de svarande hade 43 personer kommit av stundens ingivelse.

För de östnyländska lokalmuseerna gjordes en webbenkät 24.3–30.4. Med den kartlades hur det regionala arbetet hade lyckats och hur det borde utvecklas, samt museernas önskemål ifråga om perioden 2027–2030. Tio museer svarade på enkäten. Man prisade utbildningarnas mångsidighet och kontakten till museerna. Man ville ha hjälp med att stärka museernas finansieringsbas och önskade att kontakterna också i fortsättningen skulle vara täta. Ifråga om den kommande perioden lyfte man upp teman som också framöver skulle stärka museernas utveckling och samarbete.

Nätverksarbetet främjades genom att man anordnade olika sammankomster. I arbetet med strategin hördes personalen i Lovisa museum, och i utformningen av hållbarhetsmålen konsulterades Borgå stads hållbarhetsexpert. I mars sammankallade museet samtliga tjänstemän i de svenskspråkiga kommunerna i östra Nyland som ansvarar för kulturfrågorna. Museidirektören och byggnadsforskaren träffade representanter för Nylands förbund och den 16.9 sammankallade man representanter för Porvoo Tours, Visit Porvoo och guiderna i Borgå. Museichefen deltog i FMAC Oy:s arbetsgrupp Museokorttitulot, som upprätthåller Museikorts-systemet.

1.4 Samarbete med Borgå stad

Det tidsbundna samarbetsavtalet mellan Borgå stad och Borgå museiförening uppdaterades till att gälla till slutet av 2027. Man förde kompanjonskapsförhandlingar under hösten, och den tabell över ansvarsgränser som ingår i avtalet, och som finns i balagan, uppdaterades två gånger under året. Till de grunduppgifter som enligt avtalet hör till Borgå museum hör att sköta stadens konstsamlingar och den statsägda museisamlingen i J. L. Runebergs hem, sakkunniguppgifter i anskaffningen av offentlig konst samt produktion av museipedagogiska tjänster för elever i Borgå samt barn inom stadens småbarnspedagogik. Museichefen presenterade museets verksamhet för Livskraftsnämnden 18.3. Man presenterade museet för stadsdirektören Jani Pitkäniemi 20.3 och hade ett planeringsmöte med stadens kommunikation den 24.3.

Det omfattande samarbetet mellan Borgå museum och flera av stadens sektorer fortsatte. Mest omfattande var det ifråga om samlingarna och publikarbetet. Dokumentationen av de externa samlingarna, flyttningen av enskilda verk och planeringen av utställningen om Jänttis samling fortsatte under hela året. Museet deltog aktivt i planeringen av framtiden för Walter Runebergs skulptursamling. Museichefen deltog också från våren till årets slut i den arbetsgrupp som utvecklar Borgå konsthall. Under våren informerades museet med informationsbrev till Borgå stad och andra samarbetsparter om de tjänster man producerar (fr.a. ifråga om samlingarna) och den tid dessa kräver. Gemensamma åtgärder planerades i samråd med biblioteket och Visit Porvoo/marknadsföringen och beredskapschefen.

Under året bereddes ett samarbete med Borgåinfo, med sikte på att skapa en gemensam informationspunkt i Holmska gården, som turisterna har lätt att komma till.

1.5 Borgå museumsstrategi 2023–2025.

Aikakauden sydän – Hjärtat i tiden

Året 2025 var det sista året i museets strategiperiod. I strategin beskrivs museiorganisationens struktur, de tjänster museet producerar och målgrupperna. Museet vill med hjälp av forskningsbaserad kunskap påverka framtiden, som är mångstämmig och beaktar både stora och små berättelser i kulturen samt är ekologiskt hållbar. Dessutom har museet som målsättning att främja förverkligandet av visionen i Borgå stadsstrategi (Drömmarnas hemstad). Borgå museums mål är att vara känt, betrott, organiserat, aktuellt, välmående och lärande samt ansvarsfullt.

Borgå museums tjänstestruktur består av fem enheter: samlingstjänster, det regionala ansvarsmuseet för östra Nyland, utställningstjänster, tjänster för publikarbete samt administrativa tjänster. Målsättningarna och åtgärder i anslutning till dem skrivs in i verksamhetsplanen, som godkänns av årsmötet. Vid årets slut fungerade arkeologen Riikka Mustonen tillfälligt som teamledare i det regionala ansvarsmuseet och som medlem i ledningsgruppen.

I slutet av 2024 utvärderades strategiperioden inom ledningsgruppen, och arbetet fortsatte under våren 2025 i form av en självutvärdering, där man använde sig av Museiverkets Moi-utvärderingsmodell. Arbetet gjordes inom fyra grupper, med deltagare från alla team. Självutvärderingen är en del av den nya strategins omvärldsanalys, som började beredas under sommaren. Under hösten anordnades strategiverkstäder för ledningsgruppen, hela personalen och styrelsen.

Museets olika enheter beredde inom sina team en vision, en mission, ett löfte och målgrupperna för de olika tjänsterna under den kommande strategiperioden. Dessutom arbetade man på olika influenskedjor, som ett stöd för museets påverkansarbete. Man fastslog de viktigaste nyckelorden för strategiperioden 2026–2029: nödvändig, klok, färsk och trygg. Strategiarbetet fortsätter ända in på början av nästa år.

2 Borgå museums samlingar och samlingstjänster

Borgå museum är sakkunnig ifråga om kulturarvet, och visionen för dess samlingstjänster är att göra museet till ett hem för gemensamma minnen. Tillgången till samlingarna och deras begriplighet utgör strategiska tyngdpunkter, som främjades bl.a. genom att man fortsatte publicera material i söktjänsten Finna och genom att ansluta sig till tjänsten Europeana.

Tyngdpunkten i samlingsarbetet låg i det förflutna, men det gjordes även arbete för att bevara nutid, och man tog till vara naturvetenskapliga prover. Borgå museum deltar också i Borgå stads konstansskaffningar. Genom att Borgå museums samlingar används i både egna och andras utställningar knyts samlingarna till nuet.

I enlighet med strategin utgörs samlingstjänsternas målgrupper av forskare, donatorer, amatör-forskare, kolleger och museibesökare. De största insatserna för att göra museisamlingarna synliga och kända görs genom att publicera samlingarna i olika nättjänster och genom utställningar, och genom att presentera dem under föreläsningar, i verkstder och under guidningar.

Samlingstjänsterna var stängda från 16.6 till årets slut. Under den här tiden koncentrerade man sig på utställningsarbete, forskning, digitalisering av samlingarna och på att publicera dem på olika plattformar. Till det som inte var stängt hörde de naturvetenskapliga samlingarna, de tjänster som hör till det regionala ansvarsmuseet, Borgå stads konstsamlingar samt J. L. Runebergs hem. Under året granskade man möjligheterna att använda sig av artificiell intelligens isamlingsarbetet. AI togs i regelbunden användning i produktionen av olika material inom de olika tjänsterna. Samlingstjänsterna uppnådde i huvudsak de innehållsliga och kvantitativa mål man hade satt upp. Man omprioriterade en del av resurserna och arbetstiden som användes bl.a. i organiseringen av det digitala materialet. Också översättningarna till olika språk av det material som producerats tog en del resurserna för annat samlingsarbete.

Ifråga om forskningen överskreds målen genom att man med utomstående finansiering kunde undersöka museets samlingar av textilprover. Forskningen i anslutning till *Ekon* utökade i sin tur kännedomen om samlingarna, och detsamma gällde för de externa samlingarnas del materialet i Yrjö A. Jänttis och Walter Runebergs samlingar.



Bild från herbariet donerat av Karl-Gustav Widén. Bild: Antti Juntunen.

2.1 Borgå museums samlingar och samlingsteamets arbete

Borgå museums samlingar, som har utökats i närmare 130 år, är omfattande och i dem ingår många nationellt betydelsefulla nyckelsamlingar. Borgå museums uppgift är att bevara det materiella och immateriella kulturarvet samt naturarvet i Borgånejden och östra Nyland. Borgå museum producerar samlingstjänster för sakkunniga och allmänheten. Under 2025 utökades samlingarna i första hand genom donationer, men också genom några inköp.

För Borgå museums samlingsarbete svarar ett samlingsteam, som leds av samlingschefen Juha Jämbäck. I teamet ingick amanuens Solveig Bergholm (naturvetenskapliga samlingarna), konservatorn Heidi Gustafsson (textiler och konservering) till 18.12, forskaren Helena Hämäläinen (1.6–31.10), forskaren Lillemor Jordas (konstsamlingen, lån och depositioner), kommunikationsplaneraren Antti Juntunen (digitalisering, MuseumPlus och Finna), museimästare Katja Sillanpää (samlingsutrymmena, preventiv konservering), museielektorn Hannele Tenhovuori (bildarkivet), amanuensen Susanna Widjeskog (externa samlingarna) och som vikarie för henne Mariaana Korpela. Samlingschefen svarar för föremålssamlingarna, det historiska arkivet och samlingen av gamla böcker. Museidirektör Johanna Lehto-Vahtera och kanslichef Jaana Haapoja svarade för handbiblioteket. Sirkku Mannerkoski bistod samlingsteamet med stödtjänster. I samlingsarbetet deltog också praktikanter: TET-praktikanten Lasse Koskimies digitaliserade fotografier och organiserade i bildarkivet. Museologistuderande Paula Schuth och praktikanten Stella Grönqvist hjälpte till i samlingsteamet genom att fotografera samlingarna och digitalisera materialet.

Samlingstjänsterna utvecklas genom ”en luckas”-principen, med målet att kunden snabbt ska få information av den bästa experten. Stängningen av samlingstjänsterna satte tillfälligt stopp för servicen.

Under året genomfördes forskningsprojektet ”Synlighet för det östnyländska hantverket”, där man undersökte textiltraditionen i Borgånejden, och i samband med det digitaliserades materialet i två samlingar av textilprover.

Samlingsarbetet underlättades av att man omorganiserade det omfattande digitala material som finns i samlingarna med hjälp av den mappstruktur som grundar sig på samlingskartan i det nya samlingspolitiska programmet. I samband med överföringen av materialet gick man igenom det och gjorde gallringar.

Forskingstjänsternas kunder utgörs av forskare, sakkunniga, andra museer och olika samfund. Borgå museum har ett Samlingspolitiskt program för åren 2024–2028. En offentlig version av det finns på museets webbplats (<https://www.porvoonmuseo.fi/sv/samlingarna/>).

2.2 Kulturhistoriska samlingen

Den kulturhistoriska föremålssamlingen utökades bl.a. med Liisa Voimas produktion. Ur samlingen avlägsnades 5 föremål (inv. 62–462, 62–463, 62–464, 69–81, 69–1105). Materialet i samlingen som är en del av det nationella bevarandansvaret anknyter till skärgårdslivet.

2.3 Konstsamlingen

Konstsamlingen utökades med verk av professionella Borgåkonstnärer, bl.a. verk av Inge-Maj Eriksson och Thor Lindroos samt grafik av Harri Leppänen från 1987–2017. Man köpte också in två akvareller av Karin Hellman. Museet fick också som donation Albert Edelfelts illustration *Den heliga Cecilia*, som samtidigt är ett objekt som hör till det nationella bevarandeansvaret.

2.4 Naturvetenskapliga samlingen

Samlingarna utökades under året med lokala insektprover och kärlväxter samt inhemska och några mellaneuropeiska ryggradsdjur. Samlingen av kärlväxter som donerades av Karl-Gustav Widén var insamlad sommaren 2025. Samlingen innehåller många för museet nya arter, gamla kulturväxter samt sällsynta hybrider. Bröderna Jan och Mikael Henrikssons insektsamling består till största delen av lokala fjärilar från 1970-talet. Jan Henriksson donerade utöver detta också fåglar han själv stoppat upp och mindre gnagare.

2.5 Bildarkivet

Till samlingen fogades olika album och enskilda fotografier eller negativ. Samlingen utökades bl.a. med bilder från olika torp tillhörande Gammelbacka gård samt byn Hammars.

2.6 Historiska arkivet

Dokumentsamlingen utökades med donationer av enskilda personer och föreningar, bl.a. Porvoon Hiusyrittäjät ry:s arkiv.

2.7 Boksamlingen

Det gamla biblioteket innehåller i huvudsak litteratur som kommit in tillsammans med andra donerade helheter. Samlingen utökades inte 2025.

2.8 Handbiblioteket

Museets personal och kunder har tillgång till ett handbibliotek.

| Sparade, katalogiserade och digitaliserade objekt enligt objekttyp | antal |
|--|---------------|
| Kulturhistoriska föremålsamlingarna | |
| Borgå museum | 12 550 |
| J.L. Runebergs hem | 1 612 |
| övriga externa samlingar | 4 |
| Antal objekt som katalogiserats i samlingsförvaltningssystemet totalt | 14 166 |
| 2025 skapade nya inventarienummer | |
| Borgå museum | 476 |
| J.L. Runebergs hem | 6 |
| övriga externa samlingar | |
| Antal nya inventarienummer 2025 totalt | 482 |
| 2025 digitaliserande objekt | |
| Borgå museum | 1 610 |
| J.L. Runebergs hem | |
| övriga externa samlingar | |
| 2025 digitaliserade objekt totalt | 1 610 |
| Antal digitaliserade objekt totalt | 18 410 |
| I samlingsförvaltningssystemet modifierade/kompletterade objekt | 1 685 |
| | |
| Konstsamlingar | |
| Borgå museum | 4 014 |
| J.L. Runebergs hem | 160 |
| övriga externa samlingar | 1 686 |
| Antal objekt som katalogiserats i samlingsförvaltningssystemet totalt | 5 860 |
| 2025 skapade nya inventarienummer | |
| Borgå museum | 174 |
| J.L. Runebergs hem | 1 |
| övriga externa samlingar | 252 |
| Antal nya inventarienummer 2025 totalt | 427 |
| 2025 digitaliserade objekt | |
| Borgå museum | 219 |
| J.L. Runebergs hem | |
| övriga externa samlingar | 100 |
| 2025 digitaliserade objekt totalt | 319 |
| Antal digitaliserade objekt totalt | 4 247 |
| I samlingsförvaltningssystemet modifierade/kompletterade objekt | 1 857 |
| | |

| | |
|--|---------------|
| Naturhistoriska samlingar | |
| Antal objekt som katalogiserats i samlingsförvaltningssystemet (BMN) totalt | 50 743 |
| 2025 digitaliserade objekt | |
| Antalet nya ID-nummer skapade i BMN-databasen | 5 921 |
| Antalet skapade nya objekt i FinBIF-portal | 5 968 |
| Antalet publicerade objekt i FinBIF-portal total | 43 565 |
| 2025 digitaliserade objekt totalt | 266 |
| Antal digitaliserade objekt totalt | 795 |
| I samlingsförvaltningssystemet modifierade/kompletterade objekt | 172 |
| Fotosamlingarna | |
| Antal objekt som katalogiserats i samlingsförvaltningssystemet totalt | 4 366 |
| 2025 digitaliserade objekt | 667 |
| 2025 skapade nya inventarienummer | |
| Antal digitaliserade objekt totalt | 38 667 |
| I samlingsförvaltningssystemet modifierade/kompletterade objekt | 30 |
| Historiska arkivet | |
| Antal objekt som katalogiserats i samlingsförvaltningssystemet totalt | 117 |
| 2025 digitaliserade objekt | 17 |
| 2025 skapade nya inventarienummer | 41 |
| Antal digitaliserade objekt totalt | 149 |
| I samlingsförvaltningssystemet modifierade/kompletterade objekt | 42 |

| Förvärv av samlingar | | | | | |
|----------------------------|-------------------------------------|-------------------|--------------|--------------|-----------|
| | | hela omfattningen | förvärv 2025 | TAKO-förvärv | donatorer |
| Kulturhistoriska samlingar | | 44 000 | 43 | 1 | 11 |
| Konstsamlingar | | 5 500 | 29 | 1 | 4 |
| Naturhistoriska samlingar | | 55 000 | 5 921 | | 3 |
| Fotosamlingar | | 160 000 | | | |
| | bilder och postkort | | 224 | | |
| | digibilder | | 278 | | |
| | negativ och diapositiv | | 15 | | |
| | album | | 3 | | |
| | | | | | 12 |
| Historiska arkivet (hm) | | 180 | 15 | | 12 |
| | dokument eller arkivstycke | | | | |
| Boksamlingar (lådor) | | 152 | | | |
| | | | | | |
| Vård av övriga samlingar | | | | | |
| | J.L. Runebergs hem | 3 000 | | | |
| | Yrjö A. Jänttis samling | 1 250 | | | |
| | Walter Runebergs skulptursamling | 200 | | | |
| | Borgå stads konstsamling | 710 | 15 | | 0 |
| Total | | 269 992 | 6543 | 2 | 42 |

2.9 Samlingsvård

Fundamentet i arbetet utgörs av de fungerande samlingsförvaltningssystemen, som flitigt används av teamet och med vars hjälp arbetet med samlingarna utvecklas.

Arbetet med att organisera de teckningar som ingår i konst- och arkivsamlingarna fortsatte. Förvaringsmaterialen förnyades och vid behov gjordes inventeringar och katalogiseringar av olika helheter, bl.a. Frans Nybergs samling och Frosterus-Segerstråle- samlingen. Som en del av arbetet med att utveckla administrationen av materialet fotograferades både museets egna samlingar och de externa samlingarna.

I samband med katalogiseringsarbetet fryste man in de naturvetenskapliga proven, reparerade dem och gav dem en tryggare förvaringsmiljö. Det lagerutrymme (rum 012) som fungerar som mottagningsrum omorganiserades, och material som inte hör dit avlägsnades. Detsamma gällde material i textilsamlingsutrymmet. Den tidigare gårdskarlshuset på Holmska gården har de senaste åren fungerat som lager. Byggnaden tömdes varefter man rengjorde de museiföremål som uppbevarats där, och flyttade dem till samlingsutrymmena, bl.a. den isärtagna kakelugnen.

I Holmska gården gjordes den årliga ytrensningen av samlingsföremålen. Föremålen från den avslutade utställningen *Ådalens härskare* och silvervitriken samt Henrietta Nybergs balettdockor flyttades till samlingsutrymmena.

2.9.1 MuseumPlus-systemet och databasen BMN

Museet använder det schweiziska zetcoms (zetcom Nordics) samlingsförvaltningssystem MuseumPlus för föremåls- och konstsamlingarna, bildarkivet och det historiska arkivet. Man fortsatte att gå igenom och korrigera de dataöverföringsfel som uppstod i och med systembytet 2023. Ibruktagandet av tjänsterna Finna och Europeana förutsatte att informationen om objekten granskades och kompletterades. Programmets platsinformation uppdaterades aktivt.

Den information om Sibbo kommuns konstsamlingar som ingår i MuseumPlus-systemet granskades och kompletterades vid behov, på beställning av Sibbo kommun. Man förde också in i systemet nya verk som kommunen förvärvat. Arbetet utfördes av Mariaana Korpela.

Systemets huvudanvändare var Lillemor Jordas, Mai Joutsalainen, Antti Juntunen och Juha Jämbäck. För dem ordnade systemleverantören tre utbildnings- eller informationstillfällen. Huvudanvändarna vidarebefordrade leverantörernas instruktioner till museets systemanvändare, och instruerade dem i hur programmet skulle användas. Samlingstjänsterna gav också de lokala museerna stöd i användningen av MuseumPlus. Programmet WebMusketti användes fortfarande som webbläsare vid sidan av MuseumPlus.

Man fortsatte att föra in naturvetenskapliga samlingar i museets interna Access-baserade databas, Borgå Museum Naturalia (BMN).

Bland det material som infördes i samlingsförvaltningssystemen ingick såväl nyförvärv som äldre material. I systemet infördes bl.a. textilprover, föremål som ingår i utställningar under arbete, målningar av Johan Knutson och material med anknytning till sjöfarten. Också material som hör till det historiska arkivet fördes in i samlingsförvaltningssystemet. Det material som finns i systemet kompletterades och det utökades med nya bilder. Man fortsatte att uppdatera kataloguppgifterna om gamla fotografier i samlingsförvaltningssystemet. Man koncentrerade sig fr.a. på att gå igenom det material som publicerats i söktjänsten Finna och på att föra in Henrikssons insektsamling och det av Karl-Gustav Widén donerade (och sommaren 2025 insamlade) herbariet i databasen BMN och i FinBIF.

2.9.2 Finna-, Europeana-, FinBIF- och GBIF-portalerna

Man fortsatte arbetet med att publicera kuraterat material i Finna-tjänsten. Hit hörde museets samling av butiksskyltar, två samlingar textilprover, silhuetter, sjöfartsmaterial, klinkbåtar tillverkade av Wilenius båtvarv, som digitaliserats inom ramen för det av Forum Marinum koordinerade LIMI-projektet, konstnären Johan Knutsons produktion samt Ville Vallgrens skulpturer. Utöver data om samlingarna lade man ut forskningstexter om de publicerade helheterna.

I söktjänsten Finna publicerades sammanlagt 885 objekt från Borgå museum.

Museet anslöt sig till tjänsten Europeana, där man publicerade 441 objekt, som plockades ur Finna-tjänsten. Den europeiska publiken kan nu bekanta sig med bl.a. AB Iris och Louis Sparres produktion, Ville Vallgrens skulpturer, Natalia Linséns fotografier samt konst från 1700-talet.

I Finlands Artdatacenters (FinBIF) portal publicerades under året 5 968 nya poster ur Borgå museum naturvetenskapliga samlingar. Uppgifterna delades vidare genom att de publicerades i den globala portalen Global Biodiversity Information Facility (GBIF).

2.10 Lån och depositioner

Till EMMA – Esbos museum för modern konst och utställningen *Karin Hellman*, 9.4.–1.2.2026, utlånades en oljemålning och ett collage av Hellman, sammanlagt 2 objekt.

Till Rautalammin museo och deras utställning *Vallgrenit ja Gallen-Kallela – Viivin, Villen ja Akselin tai-denäyttely*, 2.5.–30.9., utlånades två oljemålningar samt två skulpturer av Vallgren, sammanlagt 4 objekt.

Till Svenska litteratursällskapet i Finland / Diktarhemmet och avtäckningen av Ulla-Lena Lundbergs porträtt 3.12.2025 utlånades Albert Edelfelts porträtt av författaren Bertel Gripenberg.

Borgå Gymnasium lånade med stöd av Borgå museum till Finlands jaktmuseum och deras utställning *Amerikanska ursprungskulturernas jakttraditioner*, 16.5.–28.9., jaktföremål ur skolans kuriosasamling, sammanlagt 6 objekt. Borgå museum skötte arrangemangen kring utlåningen.

Till museets utställning *Ekon*, 26.2.2026–, lånades en Wikström-båtmotor av Rönns skärgårdsmuseum.

Borgå museum lånade för skanning och dokumentering av Viggo Vallensköld två urklipps- och fotoalbum, samt därtill hörande fotografier, tillhörande hans far Iwan Vallensköld, som i tiden grundade Stensböle bilmuseum.

Tre objekt som varit med i utställningen *Ådalens härskare* återlämnades till den som lånat ut dem.

Den tunna för vägning av salt som sedan 1979 varit deponerad i det finska sjöfartsmuseets basutställning returnerades.

Material som tillhör museets samlingar har deponerats i andra museer och olika offentliga utrymmen, bl.a. i utrymmen tillhörande Borgå stad, Borgå kyrkliga samfällighet och Borgå domkapitel samt i utställningar och samlingar i specialmuseer och museer inom regionen.

Paul Grönholms verk *Det fördolda*, som funnits i Borgå stadshus, returnerades. Verket hör till den samling som Borgå museum har ansvar för.

Olika naturvetenskapliga objekt finns fortfarande långvarigt deponerade i Naturhistoriska centralmuseets utställning *Finlands natur*.

2.11 Konservering och utställningsrekvisita

Konserveringsarbetet fokuserade på material för de utställningar som museet producerade samt lånade föremål. Material som hör till samlingarna rengjordes.

Konserveringen av skyltar för utställningen *Vi betjänar* blev färdig. Föremål i utställningarna *Rådhusets historia* och *Ekon* konserverades och putsades.

I samband med låneverksamheten dokumenterades och granskades föremålen både då de utlånades och returnerades. De föremål som utlånades till Rautalammi museum rengjordes och retuscherades innan de skickades iväg. Temat för utställningen var paret Ville och Viivi Vallgren. De föremål ur Borgå Gymnasiums samling som utlånades till Finlands jaktmuseum rengjordes inför utställningen.

Textilkonservatorn fortsatte arbetet med konserveringsrapporter genom att utöka dem med bilder. Berättelserna och rapporterna länkas till MuseumPlus-systemet.

Material i de naturvetenskapliga samlingarna preparerades i samband med katalogiseringen. Kärnväxtproverna sattes upp på ark. Några ryggradsdjur rengjordes för evenemanget *Spöknatten*.

2.12 Forskarservicen och användningen av material

Forskarservicen är en del av samlingstjänsterna. Under året besvarades 441 kundförfrågningar. En stor del av dem berörde bildarkivet. Museet hade ömsesidigt samarbete med Tornedalens museum: en forskare från Borgå museum översatte Tornedalens Finna-material till svenska medan deras amanuens översatte Borgå museums utställningstexter från finska till engelska.

Museet presenterade stadens historia, byggnadskultur, konst och de naturvetenskapliga samlingarna, och bedrev rådgivning på olika sätt angående stadens historia, föremåls- och byggnadskultur, samlingsvård och konservering samt arkiveringsfrågor. Museet gav service både åt privatpersoner och forskare i deras arbete. Den fjärde delen i det belgiska Horta-museets bokserie *Art nouveau belge* berör A. W. Finch och Borgå museums samling av Iris-keramik. Borgå museum har redan i flera år hjälpt de belgiska forskarna.

Uppgifter i de naturvetenskapliga samlingarna har under året använts i vetenskapliga undersökningar, bedömningar av klimatförändringen, naturskyddsbefrämjande projekt och i markanvändningsprojekt, såsom planering av vindkraftsparker och eldistributionsnät.

2.13 Nutidsdokumentation

Intervju med Karl-Gustav Widén 17.4, angående Borgå naturvetenskapliga museum. Intervjuerna gjordes av Solveig Bergholm och Juha Jämbäck.

Intervju 26.5 med Birgit och Kenneth Bärlund, som ägt Henrikssons bageri, angående bakverket Borgåtippona. Intervjun gjordes av Sirku Mannerkoski.



Solveig Bergholm (till vänster) och Karl-Gustav Widén (till höger). Bild: Juha Jämbäck

2.14 Forskningsprojekt

Projektet Synlighet åt det östnyländska hantverket

Den yrkesmässiga vävningen av tyger har starka traditioner i östra Nyland sedan 1700-talet, och den har främst varit koncentrerad till Borgå socken och Borgå stad. Vävningen sysselsatte framför allt kvinnor ur den obesuttna befolkningen, men i staden fanns även professionella vävare och vävföretagare. Regionen är speciellt känd för sina bomulls- och linnetyger. I Borgå museums samlingar finns fyra samlingar med textilprover, som har ett betydande käll- och forskningsvärde.

Borgå museum har två samlingar med systematiskt insamlade prover av vävda tyger. Wahrmans och Weckmans samlingar består av mer än 3 100 prover från 1700–1900-talet. Hela materialet undersöktes, katalogiserades och gjordes tillgängligt inom ramen för projektet *Synlighet åt det östnyländska hantverket*. Man koncentrerade sig främst på 1800-talet, då många kvinnor på landsbygden vävde tyger för försäljning. Avsikten var också att ge en bakgrund till på vilket sätt textilproverna sammanhänger med strömningar i samhället och hela världen och med dagens Borgåbor.

Man vävde yrkesmässigt i Borgå redan från 1600-talet, speciellt linnetyger, vilka exporterades till Stockholm. Under 1700-talet spred sig vävandet till landsbygden, i form av hemproduktion, som under 1800-talet blomstrade som en följd av att linnetråd blev allt billigare. I början av 1900-talet minskade vävningen i hemmen som en följd av den växande textilindustrin. De samlingar som undersöktes återspeglar dessa förändringar. Textilproven vittnar inte bara om lokal hantverksskicklighet utan också om linnets globala dimensioner – om råvarans historia, som är förknippad med slavarbetet och den industriella epoken.

Merparten av de katalogiserade textilproven är från slutet av 1800-talet. De flesta tygproven är från olika klädtyger och en stor del av dem är klänningstyger av bomull eller halvulle. Men där finns också bl.a. klädtyger för män och tyger för underkjolar. Proven har samlats in i svenskspråkiga byar i Borgånejden. En del har vävts i hemmen för försäljning, andra för eget bruk.

Wahrmans samling består av tygprover som Solveig Wahrman (1898–1956), lärare i vävning, åren 1924–1925 samlade in i Borgånejden, för Borgå Folkhögskola. Samlingen donerades 2005 till Borgå museum, och innehöll 1 776 textilprover av vilka 914 nu har katalogiserats. Där ingår bl.a. textilier av Emilia Karlsson (Sondby) och Emilia Ingelin (Illby), som Wahrman ansåg vara speciellt värdefulla. I det Karlssons material ingår en provbit av det tyg som var förebilden för klänningstyget i Borgå folkdräkt. Tygerna från Magnus Nymans (1861–1942) vävföretag är från 1880–1900-talet. Nyman drev en betydande väveriverksamhet i Siggböle, där det som mest arbetade 40 vävare.

Weckmans samling består i sin tur av den omfattande samling av lokala tygprover som Karin Weckman (s. 1929, senare Åkerlund), också hon lärare i vävning, sommaren 1954 samlade in åt Borgå museum. Den omfattar c. 40 byar och ungefär 150 namngivna vävare. Weckmans samling innehåller 1 324 textilprover, av vilka 527 nu har katalogiserats. En del har dokumenterats var för sig med hjälp av mikroskopbilder och mätdata, medan andra delats in i olika helheter, utgående från tygkvaliteten. Nästan hundra prover är från Emilia Karlssons hem i Sondby – samma plats där Solveig Wahrman samlade in tyger på 1920-talet. Karlsson var Karin Weckmans mormor, vilket på ett intressant sätt kopplar ihop de olika samlingarna.

Projektet finansierades av Kansan Sivistysrahasto och Svenska kulturfonden och genomfördes 1.6–31.10. av projektforskaren Helena Hämäläinen. 1 442 prover digitaliserades och lades ut i Finna-tjänsten. Av dem katalogiserades 188 som enskilda objekt, och resten som olika större helheter. Samtliga katalogiserade objekt kopierades också och packades om i syrefria lådor. Projektet presenterades för allmänheten under tre olika publika tillfällen, 6.8, 23.10 och 28.10. En artikel om projektet publicerades på Borgå museums webbplats. Projektet producerade också innehåll till Borgå museums nya basutställning.

Från fysisk till digital livslängd. Planering och finansiering av ett projekt med syfte att 3D-fotografera dräkter och textilier i Borgå museums samlingar.

Utgångspunkten för projektet är att bevara den information som finns i de textilier som finns i museisamlingarnas äldsta och sköraste dräkter från 1700- och 1800-talet, som ännu går att hantera men löper risk att förstöras och är svåra att visa för allmänheten. Syftet med projektet är att producera digitalt material som är lämpligt också för vetenskaplig forskning kring kulturarv, museologi och konsthistoria.

Bidrag för projektet söktes från undervisnings- och kulturministeriet (beviljades inte) och Svenska kulturfonden.

2.15 Evenemang ordnade av samlingsteamet

20.3. Museiföreningen gästades av stadsdirektören Jani Pitkäniemi. Juha Jämbäck förevisade samlingarna i Museimagasinet.

3.9. Studerande vid Yrkehögskolan Metropolias linje för konservering av historiska interiörer (16 personer) besökte J.L. Runebergs hem och Borgå museum. Som guider fungerade Katja Sillanpää, Juha Jämbäck, Susanna Widjeskog och Annika Korhonen.

16.9. En grupp från Väylä-verkstaden inom Borgå stads ungdomstjänster (6 personer) bekantade sig med museiarbetet, guidade av Juha Jämbäck och Antti Juntunen.

En *Vi betjänar-rundvandring* i samarbete med AVA-teamet. Se pt 3.1.1.



Vi betjänar-rundvandring. Bild: lina Wahlström.

2.16 De externa samlingarna

Borgå museum ansvarar för arbetet med det av staten ägda J.L. Runebergs hem, Borgå stads konstsamling, Yrjö A. Jänttis konstsamling och Walter Runebergs skulptursamling samt arbetet i samband med utställningarna. De bildar tillsammans en helhet som kallas de externa samlingarna.

J.L. Runebergs hem ägs av Museiverket/Finlands nationalmuseum och Borgå museum svarar för skötseln av samlingen. Arbetsfördelningen bygger på ett samarbetsavtal mellan Museiverket, Senatfastigheter och Borgå stad (2019) och ingår i partnerskapsavtalet mellan Borgå museum och Borgå stad.

Borgå museum och Borgå stad har kommit överens om skötseln av konstsamlingarna i ett partnerskapsavtal från 2024 och åtgärderna beskrivs i museets och kulturtjänsternas gemensamma ansvarsgränstabell.

Den bildservice och kundservice som är knuten till Runebergs hem och Walter Runebergs skulptursamling överflyttades 2024 till SLS, i samband med att materialet i anknytning till dessa överfördes dit.

2.16.1 Samlingsarbete i J. L. Runebergs hem

De ansvariga för de externa samlingarna, amanuensen Susanna Widjeskog och t.f. amanuensen Mariaana Korpela, skötte utlåningen och forskarservicen i anslutning till samlingarna. Hannele Tenhovuori svarade för samlingarnas bildservice och Juha Jämbäck för arkivet. De för museet ansvariga parterna bildar en arbetsgrupp som år 2025 sammanträdde två gånger.

J.L. Runebergs hem representeras i nätverket för konstnärs museer av Susanna Widjeskog från Borgå museum och Laura Svärd från stadens kulturtjänster.

Det gjordes omorganiseringar i Forskarrummet-kansliet, med upphängningar av verk där och i Pigornas kammare. Den skada på bokskåpet i Rävskinnskammaren, som uppstått p.g.a. ofog, reparerades av museimästare Katja Sillanpää. Man inledde planeringen av en eventuell textilkopia av fotdynan i Sjukrummet. Museiskötaren Cecilie Tawast åtog sig uppdraget.

Utställningen *Hela folkets Runeberg* monterades ner i maj och föremålen återbördades till sina förvaringsplatser. I huvudbyggnaden fortsatte fönsterreparationerna på beställning av Senatfastigheter. Den trästege som leder upp till taket på gårdssidan förnyades



J. L. Runebergs hems huvudbyggnad. Bild: Jan Lindroth.

För trädgårdsskötseln svarade Metsäpuutarha Hannula, med AFD Josef Rauh som ansvarsperson, på beställning av Senatfastigheter. Arbetet övergick under året till Markku Tuomis företag Pihatuomi Oy. Amanuensen deltar i planeringen av åtgärder och underhåll i relation till objektets historia och värde och hon samlar in material om trädgårdens olika skeden till museets arkiv. Pasi Hurtén fortsatte att sköta hemmuseets växtbanksamling i Pargas. Museivårdarna fortsatte att sköta krukväxterna och att ta sticklingar av dem för att upprätthålla beståndet och för försäljning i museibutiken. Det källmaterial och övriga material som trädgårdsmästaren hela tiden behöver i sitt arbete förvaras i fortsättningen samlat i verkstadens kök. Till Björn och Outi Öhmans trädgård Tallbacka i Pargas överläts en planta av Fredrikas rabarber. Krukväxtsamlingen utökades med en ny dadelpalm som man fick som donation av Aja Peura, via Jari Setälä.

Riikka Mustonen och Susanna Widjeskog skrev på TAKO-nätverkets webbplats *Vihreän kätköissä* en artikel om det trädgårdsarkeologiska projekt man under 2022 genomförde i hemmuseets trädgård.

Forskarservice i anslutning till J.L. Runebergs hem: 6 st.

2.16.1.1 Föremåls- och konstsamling

Bilder länkades till föremålskorterna i MuseumPlus-systemet.

2.16.1.2 Arkivet

Svenska litteratursällskapet i Finland (SLS) svarar i enlighet med det avtal som ingicks 2024 numera för skötsel och vård av det arkiv som hör till det av staten ägda Runebergs hem.

2.16.1.3 Tjänstearkivet

Det tjänstearkivmaterial som blev kvar i Borgå museums samlingsutrymmen (som tillkommit efter 2017) utökas från 2024 framåt som resultat av Borgå museums egen verksamhet. Detsamma gäller Borgå kulturtjänster, som har ett tjänstearkiv som utökas genom deras egen verksamhet i J.L. Runebergs hem (handlingar, gästböcker, klippböcker eller liknande, fotografier). Tjänstearkivet från tiden före 2017 förvaras i SLS. År 2025 överfördes ett drygt tiotal gästböcker till Borgå museum, medan gästböcker äldre än 2017 överförs till SLS.

2.16.1.4 Referensbiblioteket

Referensbiblioteket är i statens ägo och det förvaras i Borgå museums samlingsutrymmen, och till en del ännu i kansliet i J.L. Runebergs hem. De delar av referensbiblioteket som funnits i de kansliutrymmen som hör till Walter Runebergs skulptursamling flyttades sommaren 2025 till Borgå museums samlingsutrymmen. Referensbiblioteket utökas inte. Det handboks-material som finns eller samlas i J. L. Runebergs hem efter 2024 förs inte in i referensbiblioteket.

2.16.2 Borgå stads konstsamlingar

Borgå museum svarar för Borgå stads konstsamling, Yrjö A. Jänttis konstsamling och Walter Runebergs skulptursamling samt för arbetet i anslutning till utställningarna. Borgå museiförening/Borgå museum och Borgå stad har avtalat om skötseln av konstsamlingarna i ett samarbetsavtal 2024 och åtgärderna beskrivs i museets och kulturtjänsternas gemensamma ansvarsgränstabel.

Ansvarig amanuens för konstsamlingarna, deras utlåning och forskarservicen var Susanna Widjeskog och som hennes vikarie Mariaana Korpela. För bildservicen svarade i huvudsak museilektor Hannele Tenhovuori och för arkivet samlingschef Juha Jämbäck.

2.18.2.1 Samlingsarbete i stadens konstsamlingar

Yrjö A. Jänttis konstsamling och stadens konstsamling

Verk ur både Yrjö A. Jänttis konstsamling och stadens allmänna konstsamling är placerade i Borgå stads konstlager. En mindre del av stadens verk förvaras i separata tillfälliga utrymmen. Stadens konstsamling utökades med 15 verk.

Verk i stadens konstsamling som förvarats i paket packades upp och 340 konstverk rengjordes (PB och YAJ) En del av verken undergick konditionsgranskning (245 verk). Katalogisering och kompletteringen av uppgifterna fortsatte i MuseumPlus-systemet. Konservator Kaisa Lepistö och Susanna Widjeskog genomförde projektet under två månader våren 2025. Fotografen-grafikern Jari Laurén fotograferade samtidigt ungefär 100 av konstverken i Borgå stads samlingar (Yrjö A. Jänttis samling och Borgå stads konstsamling).

Planeringen av basutställningen om Jänttis samling som öppnar i februari 2026 inleddes i samband med ovannämnda rengöring och konditionsgranskning. Kuratorer för utställningen är Susanna Widjeskog och Henrik Lindqvist och från november 2025 Mariaana Korpela. Konservatorn Kaisa Lepistö konserverade 28 pappersarbeten och konstkonserveratorn Nina Robbins 9 målningar. Man renoverade också ramarna och en del verk fick nya ramar. För Wäinö Aaltonens skulptur *Stor vadare* (gips) införskaffades en ny vitrin i stället för den som gått sönder.

Yrjö A. Jänttis konstsamlings basutställning togs ner i juni och man överlät utrymmet åt Konstföreningen i Borgå för den tid de hade sin jubileumsutställning. I september öppnades utrymmet för Barnens konsthall, anordnat av stadens kulturtjänster, med ett tjugotal verk ur samlingarna.

Kaija-Riitta livonens verk *Sirkuksessa*, som funnits i Kulturbyråns utrymmen, fick en skada och flyttades till Museimagasinet. Lennart Segerstråles målning *Paradisfågeln*, som i Borgå stadshus hade utsatts för ofog, konserverades av Nina Robbins. Också Anssi Pulkkinens och Taneli Rautiainens verk *Stilleben med gatlyktor* konstaterades ha en skada. Konstnärerna själva stod för reparationen av verket.

Museet skötte om att verken skyddades och flyttades i samband med parketten i Borgå gymnasium reparerades.

I Konstfabriken tar man utöver det tidigare förvaringsutrymmet i bruk också ett annat förvaringsutrymme för bildkonst. För planering, utrustning och beställningar svarade museimästaren Katja Sillanpää.

De flerdelade textilkonstverk av Leena Renvall som returnerats till samlingsutrymmet rengjordes och frystes ner.

Stadens samlingar utökades med konstverk av följande konstnärer: Karin och Åke Hellman (utställningen Två profiler, 4 verk), Niclas Warius (5), Jenni Tuominen (2), Sakari Söderström (1), Karoliina Hellberg (1), Erik Laine (2, av vilka den ena femdelad).

De verk ur Borgå stads konstsamlingar som finns i välfärdsområdets lokaler finns där med låneavtal. Museet svarar för utlåningen till välfärdsområdet i samarbete med stadens kulturtjänster. 28 verk återlämnades från utrymmen inom elevvården och välfärdsområdets administration. En konstplan gjordes upp för Huktis daghem.

Forskarservice i anknytning till Yrjö A. Jänttis samling: 3 st.

Forskarservice i anknytning till Borgå stads konstsamling: 6 st.

Walter Runebergs skulptursamlings arkiv

Kulturtjänsterna producerade en video om Walter Runeberg och skulptursamlingen, där Mia Grönstrand, Susanna Widjeskog och Laura Svärd medverkade. Videon visades på nätet och under sommaren i verkstaden i Runebergs hem.

Den fastighet på Alexandersgatan där Walter Runebergs skulptursamling förvaras stängdes för publik 2025. Man funderade under hösten på olika alternativ för hur samlingen kunde förvaras så att de sköra gipsskulpturerna inte längre skulle behöva förflyttas så många gånger. I planeringen konsulterades konservator Eero Ehanti (Museiverket) 5.9 och experter från Konservointi Löytö Oy 17.10. Man fick också experthjälp av forskaren Mia Pitkäranta. Kulturtjänsternas och museets representanter besökte Vetenskapsmuseet Liekki för att höra om deras projekt med förflyttning av gipsarbeten, och hur man behandlar samlingar som fått mikrobiella skador.

Som ett resultat av expertkonsultationen och den egna planeringen utarbetade man en rengörings- och flyttningsplan, som var indelad i flera faser. Planen gjordes av museidirektören, samlingschefen och museimästaren. Förflyttningen av konstverken till Konstverkets samlingsutrymmen inleddes 2026. Arbetet produceras av Borgå museum. Museet katalogiserar samlingen i sin helhet och arbetet inleddes 2025.

Forskarservice i anknytning till Walter Runebergs skulptursamling: 13 st.

Skulptursamlingens arkiv

Samlingen ägs av Borgå stad. Arkivet förvaras i SLS..

Skulptursamlingens tjänstearkiv

För det tjänstearkiv som insamlas efter 2017 svarar Borgå museum och Borgå stad. Det äldre tjänstearkivet förvaras i SLS. kulttuuripalvelut. Aiempi virka-arkisto on talletettu SLS:iin.

2.18.2.2 Utlåning från de externa samlingarna

På grund av Medborgarinstitutets flyttning fördes 5 verk från Mannerheimgatans utrymme till lagret, medan 14 verk flyttades till Medborgarinstitutets nya utrymmen i Pomo-huset, i väntan på att de ska hängas upp. Ur stadens konstsamlingar utlånades 2 verk till stadshuset och 1 till Linnankosken lukio. Dessutom utställdes i Nimbus en keramisk relief i 8 delar av Elina Sorainen, och ett fat av Åsa Hellman, sammanlagt 2 objekt.

Nya utlåningar till välfärdsområdet gjordes inte 2025. VFO:s förvaltning och Elevvården returnerade i samband med flyttning av arbetsutrymmen sammanlagt 28 verk, av vilka 15 var från stadens allmänna konstsamling och 13 från Jänttis samling. Ett textilkonstverk av Leena Renvall återlämnades från det rivna daghemmet i Huktis. Från de utrymmen i WSOY-huset där VFO tidigare erbjöd integrationsstöd hämtade man ett verk som deponerats där.

J. L. Runebergs hem: utlåning till utställningen *Silhuett. Lång kontur*.

Walter Runebergs skulptursamling: ingen utlåning

Yrjö A. Jänttis samling: ingen utlåning, returnerade 21
(inkluderar verk som man hämtat tillbaka för basutställningen)

Borgå stads konstsamling: lån 6, returnerade 22

2.18.2.3 Västra åstrandens konstprojekt

Borgå museum deltog i förverkligandet av Borgå stads konstprojekt för Västra åstranden. Museets uppgift är att dokumentera konstverkens tillkomstprocess och samla in material om konstprojekten till museets arkiv. Under året arbetade man på projekten Keskos Strandkvarter och Fabriksparkens kvarter. Susanna Widjeskog, Johanna Lehto-Vahtera och Margaretha Jämbäck deltog i arbetet som sakkunniga. Susanna Widjeskog deltog också i den arbetsgrupp som gör en instruktion för anskaffning av offentlig konst till Borgå stad.

Laura Pehkonen valdes till Fabriksparkens konstnär, och hon förverkligade den första delen av sitt verk. Tävlingen om Keskos Strandkvarter vanns av Jaakko Heikkilä.

3 Museum med regionalt ansvar för östra Nyland

Borgå museum är museum med regionalt ansvar för östra Nyland. Till ansvarsområdet hör åtta kommuner. Borgå museum sköter två regionala uppgifter: kulturmiljöuppgiften och uppgiften att främja museiverksamheten. I enlighet med Borgå museums strategi ansvarar museets team för regionalt arbete (AVA) för det regionala arbetet och det utför de åtgärder som fastställts i den regionala planen och i verksamhetsplanen. Också museets övriga team deltar i att utföra uppgifterna.

Det östnyländska ansvarsmuseet har i enlighet med museilagens 7§ flera olika uppgifter, med syfte att bevara och upprätthålla kulturarvet samt dela och spara digital information om det. Inom kulturmiljöarbetet är sakkunnigarbetet och utlåtandena kärnan i verksamheten, och deras antal var detsamma som föregående år. Sammanlagt skrevs 301 utlåtanden om olika markanvändningsprojekt och byggnadstillstånd. Teamet erbjuder experttjänster, vägledning och rådgivning, och strävar efter att arbeta i nätverk och i samarbete med regionala och nationella aktörer, för att förbättra verksamheten.

De mål som sattes upp i verksamhetsplanen för 2025 lyckades man uppnå mycket bra. Teamets vision under strategiperioden var att fungera som expert i samverkan med andra. Missionen var att utgöra det östnyländska kulturarvets kännare och upprätthållare. Under 2025 anordnade teamet flera sammankomster där man gjorde upp planer för nästa AVA-period (2027–2030). Man bör vart fjärde år ansöka från undervisnings- och kulturministeriet om att tilldelas uppgiften som ansvarsmuseum. Museet bör i ansökan kunna påvisa att det uppfyller de villkor som finns stipulerade i museilagens 8§, och till ministeriet leverera en plan för hur den regionala verksamheten och de regionala tjänsterna åren 2027–2030 ska utformas.

3.1 Uppgiften att främja museiverksamheten

I uppgiften att främja museiverksamheten ingår att utveckla den lokala museiverksamheten i östra Nyland, att ge rådgivning till icke-professionella museer och handledning i museiverksamhet, att vara sakkunnig i statsbidragsfrågor samt att främja nätverksbyggande mellan museerna. Dessa uppgifter genomfördes under 2025 i huvudsak enligt planerna. Ansvarig för arbetet var kulturarvsforskaren Mai Joutselainen.

Under året gjordes 10 besök och inspektioner till regionens museimål och de mål som hade skrivits in i verksamhetsplanen uppnåddes.

3.1.1 Samlingsarbete vid lokalmuseerna

Under 2025 har lokalmuseerna katalogiserat, fotograferat och inventerat sina samlingar och arrangerat utställningar. Till regionens museer förmedlas arbetstagare, vars arbete handleds och övervakas. Med bidrag från Museiverket och finansiering från stiftelser och kommuner anställdes under året museipersonal till Sibbesgården i Sibbo, Askola hembygdsmuseum, Lovisa stadsmuseum och hembygds museet på Sarvsalö.



Annika Korhonen, experten inom byggnadsvård, assisterar arkeologen och markerar byggnadens grund. Bild: Riikka Mustonen.

Borgå museum tog i bruk samlingsförvaltningssystemet MuseumPlus i början av 2023. Under 2025 började tio lokalmuseer mata in uppgifter om sina samlingar i systemet, och Borgå museum stod för utbildningarna. Som utbildare fungerade Lillemor Jordas och Juha Jämbäck. Lokalmuseernas katalogiseringsarbete har framskridit bra, men det tar tid att lära sig det nya systemet. Borgå museum arrangerade 2 MuseumPlus-utbildningar och 2 kliniker som stöd för katalogiseringsarbetet.

3.1.2 Utveckling och nätverk

I utvecklandet och nätverksarbetet ingår samarbete med de andra museerna i regionen, att fungera som sakkunnig om kulturarvet inom regionen samt att främja det samlingspolitiska samarbetet i regionen. En modell för samlingsprogram med bilagor blev klar i juni 2020 och den har skickats på finska och/eller svenska till alla museer i östra Nyland. Åtta museer fortsatte det arbete som redan tidigare hade inletts. Ett nytt samlingsprogram blev färdigt 2025.

De nyländska ansvarsmuseerna (Borgå museum, Raseborgs museum och Helsingfors stadsmuseum) har under året haft ett tätt samarbete. Man planerade tillsammans det regionala arbetet inför perioden 2027-2030 och arrangerade Svenska kulturfondens och Suomen kulttuurirahastos bidragsinfo för de nyländska lokalmuseerna.

Kulturarvsforskaren var medlem i styrgruppen för SILMU rf:s kulturturismprojekt *Herrgårdskultur i Grevens tid*.

3.1.3 Utställningsverksamheten

Vandringsutställningen Kappsäcken, producerad av museet, kunde lånas på Borgå bibliotek. I enlighet med planen för det regionala arbetet publicerades den tredje delen av en serie vandringsutställningar, Söta och lekfulla – fåret och geten i östra Nyland, som visades på sex ställen (Borgnäs bibliotek, Lappträsk bibliotek, Lovisa bibliotek och Söderkulla bibliotek). De tidigare delarna i utställningsserien visades på fem ställen. Vandringsutställningarna nådde tusentals personer.

3.1.5 Museiverkets bidrag till lokalmuseerna

Av de bidrag som Museiverket beviljade 2025 kom ett till östra Nyland: Askola hembygdsmuseum förde in sina samlingar i MuseumPlus. Agricola-museet i Pernå använde sitt bidrag för att levandegöra den medeltida historien under hösten 2025.

Det lämnades in 4 bidragsansökningar för 2026. Kulturarvsforskaren gav råd och hjälpte till med skrivandet av ansökningarna.

3.2 Kulturmiljöuppgiften

Kulturmiljöuppgiften handhades under 2025 av teamledaren, byggnadsforskaren Kirsi Toivonen (arbetsledig från 1.12.2025), arkeologen Riikka Mustonen och Annika Korhonen, sakkunnig inom byggnadsvård. Hannele Lehtinen började 17.11 som ersättare för den sakkunniga inom byggnadsvård varefter man under december rekryterade en ersättare som byggnadsforskare. Från maj till juni arbetade Helena Hasselblatt, praktikanten inom museologi, med att föra in data i MIP-systemet.

Under 2025 anhängiggjordes ett stort antal markanvändningsprojekt. Planeringen av Östbanan genomgick en konsekvensbedömning, vilket museet följde i samband med projektgruppens möten. I flera kommuner planerades både solkraftsparker och datacenterprojekt. Också planeringen av nätöverföring av väte kraft igångsattes. I Sibbo genomfördes en omfattande arkeologisk inventering, i anslutning till uppgörandet av en generalplan. I Borgå reparerades den gamla bron och museet deltog under hela året i arbetsplatsmöten och besiktningar. Också i Lovisa har flera broprojekt varit aktuella och museets experter har deltagit i dessa redan i planeringsstadiet. Till dem hör bl.a. broar både i centrum och vid bastionerna samt i Forsby.

Antalet utlåtanden var ungefär detsamma som föregående år. Av de behandlade utlåtandena berörde största delen Borgå (31,6 %), därefter Lovisa (27,6 %) och Sibbo (17,6 %). Andelen utlåtanden i de mindre kommunerna var i Askola (9,3 %), Borgnäs (4,7 %), Lappträsk (3,0 %), Mörskom (2,3 %) och Pukkila (1,6 %). Fördelningen motsvarar den under tidigare år. En del av utlåtandena gällde projekt som berör flera kommuner.

| Typ av utlåtande | Askola | Lapträsk | Lovisa | Mörskom | Borgnäs | Borgå | Buckila | Sibbo | många | Totalt |
|-----------------------------------|-----------|----------|-----------|----------|-----------|-----------|----------|-----------|----------|------------|
| behov av arkeologisk undersökning | 1 | | 2 | | | 5 | | 3 | 1 | 12 |
| detaljplane-förslag | 2 | | 2 | | 1 | 5 | | | | 10 |
| detaljplane-utkast | 2 | | 2 | | 2 | 4 | | 1 | | 11 |
| anmälan om användning av skog | 22 | 6 | 55 | 6 | 7 | 43 | 5 | 17 | | 161 |
| annat | | 2 | 9 | | | 7 | | 10 | 5 | 33 |
| avvikelse | | | | | 1 | 8 | | 5 | | 14 |
| rivningslov | | | | | | 4 | | 1 | | 5 |
| bygglov | 1 | | 6 | 1 | | 15 | | 11 | | 34 |
| placeringslov | | | | | 1 | | | 3 | | 4 |
| vattentillstånd | | | 1 | | | 2 | | | | 3 |
| generalplan | | | 3 | | 2 | 1 | | 1 | | 7 |
| MKB-behov/program/beskrivnin | | 1 | 3 | | | 1 | | 1 | 1 | 7 |
| Totalt | 28 | 9 | 83 | 7 | 14 | 95 | 5 | 53 | 7 | 301 |

Utlåtandentyp per kommun.

| År | Utlåtandemängder |
|------|------------------|
| 2020 | 159 |
| 2021 | 187 |
| 2022 | 196 |
| 2023 | 218 |
| 2024 | 301 |
| 2025 | 301 |

Antal utlåtandemängder 2020–2025.

| Övrig verksamhet | |
|------------------------|------|
| Kunder/rådgivning | 1030 |
| Ställningstaganden | 101 |
| Objektbesök/fältarbete | 127 |
| Möten | 213 |

Andra aktiviteter för AVA-teamet under 2025.



Byggforskaren Kirsi Toivonen och arkeologen Riikka Mustonen deltog i platsmötena för reparationen av gamla bron i Borgå. Bild: Riikka Mustonen.

3.2.1 Evenemang

AVA-teamet arrangerade webinariet Arkeologiska fältarbeten 10.4, som öppnades av Johanna Lehto-Vahtera. Webinariets tema var de arkeologiska utgrävningar man föregående år hade genomfört i östra Nyland. Tuuli Heinonen från Helsingfors universitet berättade om flera försöksutgrävningar i Pernå i Lovisa, medan Vesa Laulumaa från Museiverket berättade om inventeringen i anslutning till Östbanan, som ledde till att man upptäckte flera nya objekt i flera av de östnyländska kommunerna. Webinariet arrangerades på Teams och krävde förhandsanmälan, vilket ledde till att antalet deltagare blev lägre än på fjolårets webinarium. Det gjordes ingen inspelning av webinariet.

Byggnadsforskaren och den sakkunniga inom byggnadsvård deltog i *Lovisa Historiska Hus* den 30.8 på Saltbodtorget, där olika aktörer och sakkunniga inom byggnadsvård gav information. Trots det regniga vädret besöktes Borgå museums plats av 91 personer.

Byggnadsforskaren, byggnadsvårdsexperten, kulturarvsforskaren och samlingchefen ansvarade tillsammans den 10.9 för rundvandringen *Vi betjänar* längs gatorna i Borgå för två olika grupper. Rundvandringen hänförde sig till den virtuella utställningen *Vi betjänar*, där man presenterar Borgå museums samling av butiksskyltar och de olika affärernas historia. Sammanlagt 11 personer deltog i rundvandringen.

3.2.2 Arbetsgrupper

De sakkunniga som sköter kulturmiljöfrågorna deltog i Nylands kulturmiljöarbetsgrupp, som upprätthålls av NTM-centralen. Till arbetsgruppen hör personer som arbetar med kulturarvsfrågor vid de regionala ansvarsmuseerna samt representanter för Nylands förbund, Hembygdsförbundet och Forststyrelsen. Arbetsgruppen behandlade gemensamt de bidrag som beviljas för vården av byggnadsarvet. Arbetsgruppen gjorde 21.5 ett fältbesök till Hyvinge. Arbetsgruppens arbete upphörde vid årets slut.

Byggnadsforskaren och museidirektören deltog i det utvecklingsarbete som under ledning av Museiverket görs om de regionala ansvarsmuseernas insamling av data ifråga om deras kulturmiljöuppdrag. Målsättningen är att samla in data som gör det möjligt att påvisa effekterna av kulturmiljöuppdraget.

De museer med regionalt ansvar som använder MIP-programmet har haft regelbundna möten på Teams och fört diskussioner om aktuella frågor på ett gemensamt diskussionsforum.

De sakkunniga som sköter kulturmiljöuppgiften deltar i arbetsgrupper inom Miljöministeriets Ryhti-projekt avslutades som sådant, men arbetet fortsätter i form av nätverk. Teamet deltog både i underarbetsgruppen Kulturmiljö och i temagruppen Semantisk kompatibilitet. Arkeologen deltog i en av Digma-arbetsgruppens sammankomster, eftersom den nya referensarkitekturen offentliggjordes 4.8.

Arkeologen deltog i den Skogsgrupp som koordineras av Museiverket. Arkeologen representerade dessutom museet sektorkontaktperson inom Havsområdesplaneringen. Inom projektgruppen för Östbanan deltog från teamets sida arkeologen och byggnadsforskaren.

Inom VaPoRa, Arbetsgruppen för bygglov i Gamla stad i Borgå, representerades museet av byggnadsvårdsexperten. Arbetsgruppen behandlar byggnadstillstånd inom området, i enlighet med detaljplanen. Arbetsgruppsarbetet ersätter det tidigare utlåtandeförfarandet i samband med beviljande av bygglov i Gamla Borgå. De behandlade objekten förs in bland ställningstagandena.

3.2.2.1 Statsunderstöd för vård av kulturmiljön

Museiverket och NTM-centralen beviljar årligen bidrag för renoveringsprojekt som bidrar till att bevara en byggnads kulturhistoriska värde. Från östra Nyland kom det sammanlagt 11 ansökningar om renoveringsstöd till Museiverket, av vilka fem beviljades understöd. NTM-centralen fick i sin tur 26 ansökningar om bidrag för vård av kulturarv, av vilka 22 beviljades understöd. Byggnadsvårdsexperten ger året runt råd i frågor som gäller bidragen.

Museets arkeolog ger information om hur man ansöker om bidrag för vård av Museiverkets fornlämningar och övervakar hur detta har förverkligats. År 2025 beviljades östra Nyland ett sådant bidrag.

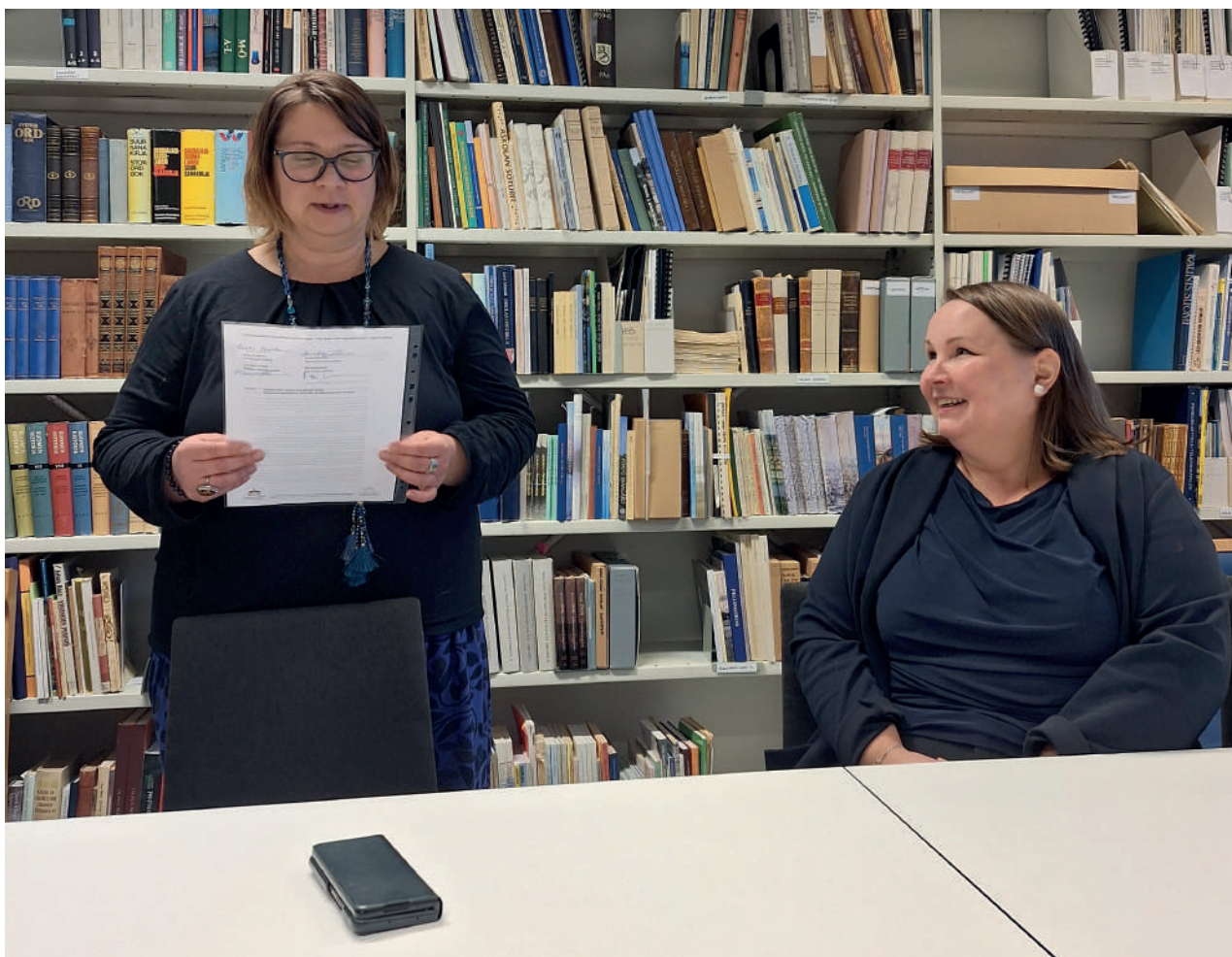
3.2.3 Byggnadsforskaren

Byggnadsforskaren Kirsi Toivonen blev tjänstledig i december. Fram till dess fungerade hon som teamets förman. På byggnadsforskarens ansvar ligger att fungera som sakkunnig i frågor som gäller värnandet om den byggda kulturmiljön i östra Nyland, såsom utlåtanden ifråga om planläggning och övrig markanvändning, och förhandlingar i samband med dem.

Under 2025 gav byggnadsforskaren 53 utlåtanden och gjorde 29 ställningstaganden. Hon deltog i 97 möten, 28 syneförrättningar och gav råd och handledning sammanlagt 135 gånger. Byggnadsforskaren leder inventeringarna av kulturmiljön och de byggnadshistoriska utredningarna, av vilka man under 2025 beredde 8 stycken.

Byggnadsforskaren har deltagit i de utbildningar som arrangerats av Museiverket och miljöministeriet, och som varit koncentrerade till revideringen av Byggnadslagen samt de riksomfattande effektivitetsmålen i den nya planen för det regionala arbetet.

Byggnadsforskaren förekom i en tidningsartikel.



Arkeolog Riikka Mustonen (till vänster) håller tal vid byggnadsforskaren Kirsi Toivonens (till höger) avskedsfest. Bild: Iina Wahlström.

3.2.4 Experten inom byggnadsvård

Till de uppgifter som experten inom byggnadsvård sköter hör restaureringsrådgivning i renowering av gamla byggnader och i frågor som rör byggnadsskydd. Experten inom byggnadsvård fungerar som sakkunnig ifråga om statens renoweringsbidrag, ger råd ifråga om ansökningar av bidrag, och både övervakar och ger råd ifråga om de objekt i östra Nyland som fått understöd. Byggnadsvårdsexperten samarbetar med byggnadsforskaren och bereder utlåtanden ifråga om bygg- och rivningstillstånd och i frågor som gäller planeringsbehov och eventuella undantag.

Byggnadsvårdsexperten Annika Korhonen gjorde 68 utlåtanden och ställningstaganden. Hon deltog i 31 syneförrättningar och 28 sammanträden. Råd angående byggnadsrenoveringar, byggnadsskydd och ansökningar om bidrag för byggnadsrenovering gav hon sammanlagt 347 gånger. Byggnadsvårdsexperten deltog under året i flera utbildningar och seminarier, som arrangerades bl.a. av Museiverket, miljöministeriet och NTM-centralen. Byggnadsvårdsexperten blir tjänstledig i december. Hannele Lehtinen började arbeta som hennes vikarie i november och introducerades i arbetet av Annika Korhonen. Hannele Lehtinen deltog i skrivandet av 11 olika utlåtanden.

3.2.5 Arkeologen

Riikka Mustonen arbetar med uppgifter som berör skyddandet av det arkeologiska kulturarvet. Hit hör myndighetsförhandlingar, utvärdering av olika projekt utgående från deras betydelse för det arkeologiska kulturarvet, och att skriva utlåtanden. Arkeologen skriver utlåtanden om bl.a. planeförslag, olika byggprojekt och om de skogsanvändningsanmälningar som kommer från Skogscentralen. Vid behov ger arkeologen också rådgivning och gör inspektionsbesök.

Arkeologen utför inom sitt verksamhetsområde de uppdrag som kommer från Museiverkets provutgrävningsgrupp, och både fyller i och kompletterar Fornlämningsregistret, och svarar på de förfrågningar som kommer in via registret. Arkeologen gör på medborgarnas vägnar fyndanmälningar i anmälningstjänsten Ilpari om föremål som hittats i marken, och deltar i diskussioner som förs i anmälningstjänsten. Arkeologen vidarebefordrar vid behov de upphittade föremålen till Museiverket, och granskar vid behov fyndplatsen.

Rapporten om Östbanans inventering blev färdig, och museets arkeolog förde in data om de olika objekten i fornlämningsregistret. Men det gjordes också andra mindre inventeringar under året, vars rapporter arkeologen bedömde och förde in de uppgifter som behövdes. Under maj månad genomförde Borgå medborgarinstitut under arkeologen Jan Fast's ledning arkeologiska utgrävningar vid Sandkullavägen i Finnby i Borgå. Museets arkeolog besökte utgrävningarna och man publicerade uppdateringar om hur utgrävningarna framskred på museets Instagramkonto.

Borgå museums arkeolog gav under 2025 Museiverkets provutgrävningsgrupp två uppdrag, båda i Lovisa. Provutgrävningarna genomfördes under våren och hösten.

Arkeologen gjorde under året 62 besök på olika platser. I Gamla stan i Borgå undersöktes mindre projekt, bl.a. genom provgröpar eller småskalig övervakning. Museiverket skapade med hjälp av AI kartor av potentiella objekt som identifierats genom laserskanning, och man gjorde några gånger fältbesök för att inspektera dessa platser.

Under senioreftermiddagen i juni förevisade arkeologen området kring Borgbacken i Borgå. Och i träffen för medlemmarna i Borgå museiförening presenterade arkeologen tillsammans med museilektor Hannele Tenhovuori Borgbacken under en rundvandring.

Arkeologen deltog under året i flera utbildningar. De arrangerades huvudsakligen av Museiverket. Arkeologen följde också på nätet med olika seminariet på området. Arkeologerna vid de regionala ansvarsmuseerna träffades under hösten i Karis.

Det gavs fem intervjuer till medierna om olika regionala arkeologiska frågor. Information om olika arkeologiska teman spreds också på Instagram.

Under teamledaren Kirsi Toivonens tjänstedighet i slutet av året fungerade arkeologen som teamledare.

3.2.6 Kulturmijöinformation och främjande av digital tillgänglighet

Under året gjordes ett flertal inspektioner, där man samlade in data och tog fotografier av områdets kulturmiljöer. Uppgifterna fördes i mån av möjlighet in i MIP (Museets informationsportal).

I Sibbo gjordes under 2024 gjordes med hjälp av MIP-programmet en genomgång av all kulturmiljöinformation som finns inom kommunens område, och fördes in i kommunens interna program för platsdata. I det här arbetet samarbetade man med Sibbo kommuns platsdataexpertis.

Helena Hasselblatt arbetade som praktikant med att föra in kulturmiljöutredningarnas material i MIP-programmet. Hon arbetade med de utredningar som gällde den bebyggda miljön inom Borgå stads område, såsom den kulturmiljöutredning som ingår i delgeneralplanen för Vålox-Grännäs-Gäddrag (2017), och med det material som ingår i de utredningar som gjordes åren 2021–2024.

Under året har flera personer registrerat sig som nya användare i MIP-programmet. Inloggningsrättigheter innehades av 25 personer och i skrivande stund hade 60 personer inloggningsrättigheter. Inloggningsrättigheter har också registrerats av kommunala och statliga myndigheter.

Man har hållit överläggningar med representanter för ATRSoft och de övriga regionala ansvarsmuseer som använder MIP-databasen, och i dessa behandlat bl.a. de problem man upplevt och vilka utvecklingsbehov som finns. Det viktigaste utvecklingsbehovet gäller React-uppdateringen, med vars hjälp man förnyar de utdaterade komponenterna i programmet. Museet fick i slutet av året uppgifter om kostnaderna för React-uppdateringen, och fattar under 2026 beslut om hur man ska begå när det gäller uppdateringen.

Vid utgången av 2025 hade uppgifter och bilder om sammanlagt 1 758 fastigheter (2025: 1 339), med sammanlagt 1 989 byggnader (2025: 1 801), förts in i MIP-databasen.

De uppgifter och de eventuella bilder som tagits i samband med de arkeologiska inspektionerna har också förts in i MIP-systemet. Också granskningsrapporterna från tidigare år har förts in i MIP. Systemet innehåller nu sammanlagt 2 385 bilder med arkeologisk anknytning.

Utöver arbetet med MIP har arkeologen också kompletterat basuppgifterna i fornlämningsregistret, tillfogat nya objekt och gjort ändringar i objektens platsdata.

3.2.7 Kulturarvshuset Wikman

Museets samlings- och publikarbetsteam tömde i samarbete med Borgå stads lokalservice det s.k. Wikmanska huset som ligger på Holmska husets gård, och som inte har varit i bruk på flera decennier. All den målfärg som använts i tidigare reparationer avlägsnades och hanterades som problemavfall. Allt skräp fördes till återanvändning och de få byggnadsfragment som fanns kvar rengjordes och fördes över till samlingarna. I samband med tömningen väcktes idén om att igen ta i bruk byggnaden. I oktober igångsattes projektplaneringen för konceptet Kulturarvshuset, vars syfte är att främja hållbarhetsförändringen, att utveckla nya arbetsmetoder för det regionala ansvarsmuseiarbetet och att stärka museets roll som en del av den kreativa ekonomin.

Både planeringen av kulturarvshuset och dess målsättningar knöts ihop med de målsättningar som ingår i planerna för det regionala arbetet 2026, och projektet förbereddes intensivt under hela slutet av året. Den först projektansökan för ett tvåårigtutvecklingsprojekt lämnades i december in till Niilo Helanders stiftelse. Projektplaneringen leddes till en början av Kirsi Toivonen, Annika Korhonen och Johanna Lehto-Vahtera, men förändringar inom personalen ledde till att ansvaret fördes över på Johanna Lehto-Vahtera och Mai Joutsalainen. Integreringen av projektet med ALVA-arbetets målsättningar 2027-2030 gjordes i samarbete mellan museidirektören och ALVA-teamet.



Wikmanska huset (till vänster). Bild: Johanna Lehto-Vahtera.

| Alueellisen vastuuseurien järjestämät tapahtumat ja koulutukset/ Evenemangen och utbildning organiserad av regionalt arbetsgrupp | | |
|---|---|---|
| Päivämäärä/ Datum | Tapahtuma tai koulutus/ Evenemangen eller utbildning | Osallistujien määrä/ Antal deldagare |
| 20.2. | MuseumPlus-klinikka | 8 |
| 10.4. | Arkeologinen iltapäivä | 60 |
| 7.5. | Itä-Uudenmaan museoiden kevätkokous | 15 |
| 13.5. | Itä-Uudenmaan museoiden infopäivä Sipoossa | 10 |
| 14.5. | MuseumPlus-käyttökoulutus | 8 |
| 20.5. | Opaskoulutus | 15 |
| 10.9. | Täällä palvellaan -kävelykierros | 12 |
| 23.9. | Ennaltaehkäisevän konservoinnin webinaari paikallismuseoille | 21 |
| 20.10. | Rahoitusinfo paikallismuseoille: SKR ja Kulturfonden | 25 |
| 23.10. | Käsityöilta Pellingissä | 22 |
| 13.11. | Itä-Uudenmaan museoiden syyskokous | 20 |
| 19.11. | MuseumPlus-klinikka | 6 |
| 2.12. | MuseumPlus-käyttökoulutus | 2 |
| | Osallistujien määrä yhteensä/ Totalt antal deltagare | 224 |



Mai Joutsalainen (i mitten) vid östra Nylands museiinformatiönsdag i Sibbo.
Bild: Johanna Lehto-Vahtera.

4 Utställningstjänster

Man satsade på utställningstjänsterna vid Borgå Museum genom att avlöna en fast anställd utställningsproducent. Man fortsatte med att sträva till att planera utställningsverksamheten så långt i förväg som möjligt, så att man tidtabellsmässigt så smidigt som möjligt kan anpassa de omväxlande utställningarna och uppdateringarna av de permanenta utställningarna till varandra. Målet för utställningsverksamheten är att i enlighet med museets strategi att ha högklassiga utställningar som beaktar olika besökargrupper. I förnyelsen av utställningsarbetet satsade man framför allt på tre specialutställningar: Utställningen *Ekon* i Gamla rådhuset, utställningen *Vi betjänar* och *Rådhusets historia*, som alla behandlas närmare nedan i pt. 4.4.

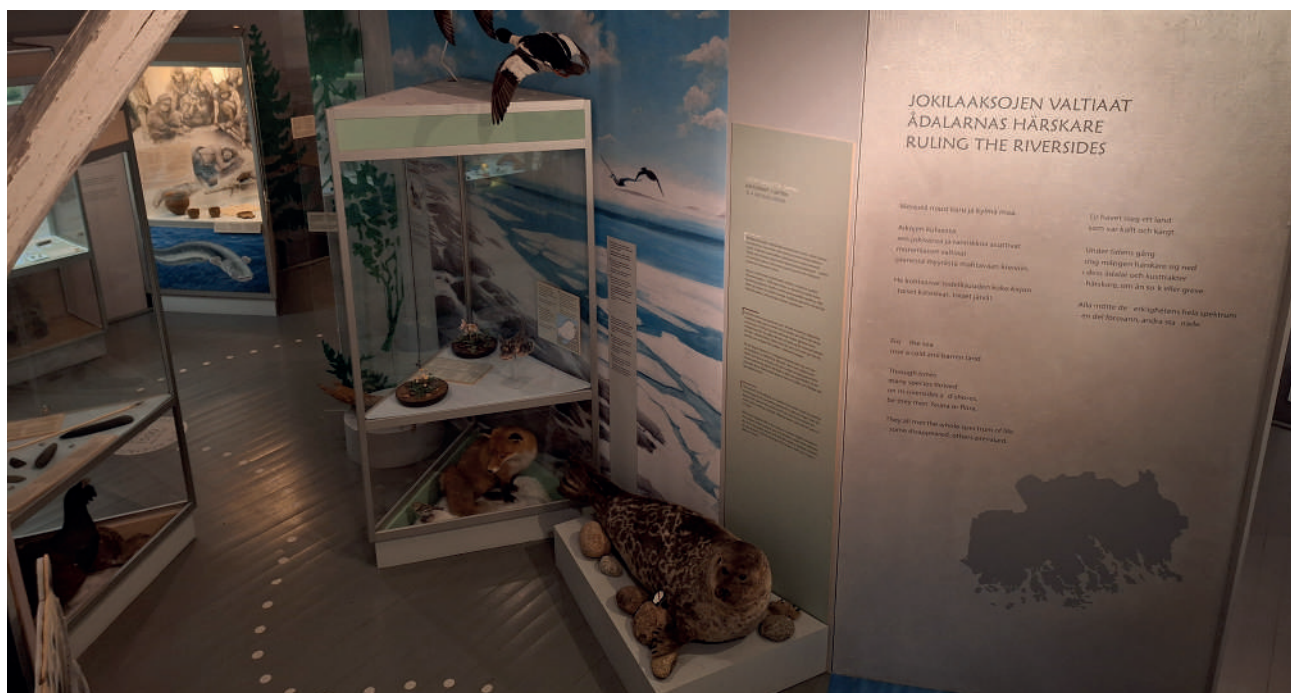
Man var tvungen att stänga utställningen *Ådalens härskare* tidigare än planerat, redan från årsskiftet, på grund av dess dåliga skick. Utställningen togs ner under sommaren och hösten. En del av utställningens vitriner donerades till de lokala museerna i östra Nyland.

I Rådhusets tredje våning gjordes smärre uppdateringar. Henrietta Nybergs balettdockor och deras vitrin avlägsnades från utställningen. Dockhyllan flyttades till en ny plats och dockorna rengjordes. Också dockhuset rengjordes och flyttades till en annan plats.

Lantdagsvitrinen utökades med ett hårsmycke som museet fått låna. Enligt traditionen inom ägarläkten har smycket tillhört Ulla Möllersvärd. Samtidigt förnyades den textplansch som hör till vitrinen.

Vitrinen för silverföremål som funnits i Knutson-utställningsrummet i Gamla rådhusets första våning, och som byggts in i en tidigare dörröppning, tömdes och ersattes med en textplansch som berättar om Knutson. Föremålstexterna i den vitrin som finns i Iris-utställningen i andra våningen förnyades.

Den ambulerande utställningsverksamheten inom regionansvarsmuseet för östra Nyland beskrivs i avsnitt 3.1.5.



Utställningen *Ådalens härskare*. Bild: Iina Wahlström.

4.1 Utställningarna i Borgå museum 2025

Följande utställningar öppnade i Borgå museum under året:

Vi betjäna (webbutställning)

19.3. från och med

Utställningen *Vi betjäna* visar med hjälp av butiksskyltar från Borgå museums samlingar berättelsen om olika hantverkare, köpmän och affärer, från början av 1800-talet till 1900-talet. Besökaren kan med hjälp av den kartbaserade StoryMaps-plattformen röra sig på olika platser i Borgå och bekanta sig med olika affärsskyltar. Upplevelsen förstärks ytterligare av gamla fotografier.

Utställningen är en del av den förnyelse som sker i museets utställningsverksamhet. I utställningsarbetsgruppen ingick Juha Jämbäck, Mai Joutsalainen, Inari Porkka och Antti Juntunen.

Vi betjäna

19.3–29.4.2026, Holmska gården

I nedre våningen i Holmska gården sammanställdes en liten utställning bestående av det bästa ur webbutställningen *Vi betjäna* samt pärlorna ur museets samling av butiksskyltar. Besökaren kan med skyltarnas hjälp få en bild av hantverkarnas, köpmännens och de olika butikernas liv, och givetvis också av skyltarnas historia. Man kan också bekanta sig med webbutställningen, med hjälp av den kartbaserade StoryMaps-plattformen.

Utställningen är en del av förnyelsen i museets utställningsverksamhet. I utställningsarbetsgruppen ingick Juha Jämbäck, Mai Joutsalainen, Inari Porkka och Antti Juntunen. För upphängningen ansvarade museimästaren Katja Sillanpää.



Skylltar från utställningen *Vi betjäna* på Holmska gården. Bild: Antti Juntunen.

Rådhusets historia

26.3. från och med , Gamla rådhuset

Gamla rådhuset i Borgå hör till de äldsta bevarade rådhusen i Finland, och är en betydande del av stadens historia. Utställningen beskriver olika skeden i rådhusets historia, från 1700-talet till i dag; hur det byggdes efter branden, om dess roll inom stadens förvaltning och senare omvandling till museum. Utställningen innehåller berättelser om stadens vardag, om olika påverkare och dramatiska situationer, såsom branden i Borgå 1760. Utställningen breder ut sig i hela det Gamla Rådhuset. Utställningen beskriver funktionen hos varje enskilt rum, och de förändringar som skett och lockar besökaren att fästa uppmärksamheten vid de många intressanta detaljerna i byggnaden. För planering och produktion svarade utställningsproducenten Iina Wahlström, och för den grafiska planeringen Jari Laurén.

Som en del av utställningen gjordes en video, där man kan följa med hur Jari Flinck drar upp klockan i det Gamla Rådhusets klocktorn, och samtidigt berättar intressanta historier om klockan. För videons manus svarade Iina Wahlström och Jari Laurén, och för kamera och produktion Jari Laurén. Ytterligare hjälp fick man av praktikanten Kevin Illman. För upphängning och belysning svarade museimästaren Katja Sillanpää. Under olika skeden av utställningsarbetet deltog också bl.a. Ailana Moore, Juha Jämbäck, Margaretha Jämbäck, Johanna Lehto-Vahtera och Hannele Tenhovuori.

Utställningen är en del av förnyelsen i museets utställningsverksamhet, och öppnade 26.3, i samband med Borgå museiförening rf:s årsmöte. Utställningen stöddes av Aktiastiftelsen i Borgå sr.



*Den gamla nyckeln till huvudentrén som visas på utställningen Rådhusets historia.
Bild: Antti Juntunen.*

Jul i Holmska gården

26.11–11.1.2026, Holmska gården

Julutställningen i andra våningen i Holmska gården beskrev i sedvanlig ordning hur man både förberedde och firade julen i Borgå under 1700-talet. Julstämningen skapades med julklappar och julklappsverser, nystöpta ljus, nybakt bröd, doftande kryddor och olika läckerheter som tillretts i köket av den tidens råvaror. Festbordet i salen var dukat med sina rätter, och invid stod det traditionella brännvinsbordet. Utställningstexterna uppdaterades.

För utställningens genomförande svarade Lillemor Jordas, Sirku Mannerkoski, Katja Sillanpää och Iina Wahlström.

Utöver dessa visades i Gamla rådhuset och i Holmska gården följande utställningar under 2025:

| | | |
|--------------------|---|----------------|
| 9.6.2024–30.4.2026 | Silhuett. Lång kontur | Gamla rådhuset |
| 9.6.2024–30.4.2026 | Albert Edelfelt 170 | Gamla rådhuset |
| 27.11.2024–2.3. | Den blå timmen. En utställning om vinterfåglar | Holmska gården |
| 27.11.2024–12.1. | Jul i Holmska gården | Holmska gården |
| tillsvidare | Johan Knutson | Gamla rådhuset |
| tillsvidare | Saara Hopea-Untracht | Gamla rådhuset |
| tillsvidare | Ab Iris | Gamla rådhuset |
| tillsvidare | Ville Vallgren | Gamla rådhuset |
| tillsvidare | Holmska köpmannahemmet | Holmska gården |
| tillsvidare | Borgåadel – Vardag och fest i Borgå | Gamla rådhuset |

4.2 Borgå museums utställningar i andra utrymmen

Vuonna 2025 Porvoon museo tuotti muiden tiloihin seuraavat näyttelyt:

Niclas Warius Muistikuvia – Minnesbilder

23.5–2.11., J.L. Runebergs hem

Den nutida konstnären Niclas Warius, med rötter i Borgå, privatutställning med konstfotografier och installationer. I utställningsarbetsgruppen ingick amanuensen Susanna Widjeskog från Borgå museum och Laura Svärd från Borgå stads kulturtjänster.

Barnens Konsthall

12.9–1.2.2026, Konstfabriken

Barnens Konsthall var ett konstpedagogiskt utrymme som förverkligades upp i Konstfabriken. Arbetsgruppen bestod av Eveliina Ripatti och Liini Laes från Borgå stads kulturtjänster, och amanuensen Susanna Widjeskog från Borgå museum, som svarade för de utställda verk som tillhör Borgå stads konstsamling.

Kaffebord med julstämning hos Runebergs

19.11–6.1.2026, J.L. Runebergs hem

Den juliga kaffebordsdukningen hos Runebergs var igen utställd i Rävskinnskammaren (Blå kammaren), som en del av museihemmets jul. Dukningen planerades av Mariaana Korpela. Texterna i julutställningen i Runebergs hem uppdaterades som flyers i formatet A5, som delades ut till museibesökarna. Den grafiska utformningen av flyern planerades av lina Wahlström.

Dessutom visades följande utställningar som färdigställda tidigare:

| | | |
|----------------------|---|--------------------------|
| 2019–2025 | Yrjö A. Jäntin kokoelman perusnäyttely | Konstfabriken |
| 4.2.2023–11.5.2025 | Hela folkets Runeberg | J.L. Runebergs hem |
| 27.11.2024–12.1.2025 | Kaffebordsdukning med julstämning | J.L. Runebergs hem |
| tillsvidare | Veteranrummets utställningssamling | Veteranrummet i Borgå |

4.3 Utställningsverksamhet på webben

Borgås virtuella konstmuseum, som Borgå stad och Borgå museum gemensamt producerade år 2023, går fortfarande att se på Borgå stads webbplats. Utställningen presenterar verk ur Borgå stads och Borgå museums samlingar av konst från 1940- och 1950-talet fram till i dag. Som plats för webbutställningen fungerar en 3D-modell skapad av arkitekten Julia Falck. Utställningen kuraterades av Susanna Widjeskog, amanuens vid Borgå museum.

4.4 Utställningar under arbete år 2025

Yrjö A. Jänttis nya basutställning *Tolkningar av naturen och människan*,
öppnas i Konstfabriken 19.2.2026

Temat för utställningen, där man igen visar Yrjö A. Jänttis konstsamling, ägd av Borgå stad, är människan och naturen och den mångdimensionella relationen mellan dem. Bland de utställda verken finns skulpturer, målningar och grafik från slutet av 1800-talet till 1980-talet. Den nya utställningen är producerad i samarbete mellan Borgå museum och Borgå stad. Som kuratorer fungerar amanuensen Susanna Widjeskog och Mariaana Korpela från Borgå museum och Henrik Lindqvist från Borgå stads kulturtjänster. Borgå museums amanuens Solveig Bergholm har fungerat som sakkunnig i arbetsgruppen. I slutet av hösten valdes en preliminär verklista, ur vilken man sedan gallrade fram de slutgiltiga konstverken, och började planera utställningen.

Utställningen *Ekon och Mötesplatsen*,
öppnas i Gamla Rådhuset 26.2.2026.

Man kan på utställningen bekanta sig med stadens och östra Nylands historia via åtta olika personer från olika tider. De historiska personerna framställs som levande personer, med alla sina kunskaper, förmågor och drömmar. Via dessa karaktärer får besökaren en uppfattning om såväl olika näringar på den tiden, händelser som då skakade världen som hur livet tedde sig för både gammal och ung.

Den permanenta utställningen *Ekon* placeras i det s.k. vagnslidret i Gamla rådhuset. Tak och golv målas om, belysningen förbättras och bl.a. gardinarna förnyas. I samma utrymmen placeras också den nya Mötesplatsen, vilket ger Borgå museum en länge efterlängtd permanent verkstad som museet kan använda för sitt publikarbete. För att man ska kunna förvara de material som behövs i verkstaden har man skapat ett utrymme för detta i det Gamla rådhusets pausutrymme. Man har dessutom inrett ett litet minikök bredvid Rådhusets wc-utrymme, speciellt med tanke på arbetet i verkstaden.

Med anledning av arbetena med utställningen var Gamla rådhuset stängt för publikem från den 1.12.2025, och fram till att utställningen öppnas. Under den här tiden skedde förändringar i publikarbetsteamets arbetsuppgifter, av vilka en del direkt sammanhögde med förberedelserna inför utställningen *Ekon*.

I Ekon-arbetsgruppen ingår Iina Wahlström, Johanna Lehto-Vahtera, Juha Jämbäck, Margaretha Jämbäck, Hannele Tenhovuori och Mai Joutsalainen samt Katja Sillanpää. Arbetsgruppen samman-

trädde under 2025 med ungefär två veckors mellanrum. Man ansökte 2025 om bidrag för förnyelsen av utställningsarbetet. Aktiastiftelsen i Borgå sr. beviljade ett stöd på 45 000 euro. Utställningen är en del av museets förnyelsearbete.

Pertti Jarla. Bilder från Fingerpori,
öppnas i Gamla rådhuset 5.6.2026

I stora salen i Gamla rådhuset öppnar Pertti Jarlas separatutställning, där man gör en djupdykning i Jarlas skapelse Fingerpori, och dess 20-åriga historia. Utställningens namn är en bugning till Jörn Donners kulturfilm från 1970, Bilder från Finland, där folket fick en möjlighet att säga sin mening. I Jarlas utställning ingår bl.a. serier, akrylmålningar, skulpturer och installationer. En stor del av verken är nya. Som koordinator för utställningen fungerar museidirektören Johanna Lehto-Vahtera.

Sanna Johansson: Den försvinnande horisonten,
öppnar i Holmska gården 5.6.2026

Johansson reser regelbundet mellan Helsingfors och Borgå. De landskap som passerar förbi har i konstnärens sinne omvandlats till bilder. Utställningen *De försvinnande horisonten* är uppbyggd kring de bilder som fötts under dessa resor. Sin visuella inspiration hittar Johansson i den piktorialism som kring sekelskiftet 1800–1900 var en stilriktning inom fotokonsten. Typiskt för den är att bilderna med avsikt är disiga och oskarpa. Borgå museum lyfter med Sanna Johanssons utställning för första gången upp den nutida fotokonsten. Som koordinator fungerar utställningsproducenten Lina Wahlström.

Rätten att lära sig – Malms dövskola i Borgå,
öppnar i J.L. Runebergs hem 17.10.2026

Hösten 2026 producerar Borgå museum i samarbete med Werstas arbetarmuseum, de dövas museum och De dövas förbund en utställning i J.L. Runebergs hem. Den berättar om Carl Oskar Malm som grundade Borgå dövskolan och lade grunden för teckenspråket i Finland. År 2026 har det gått 200 år sedan han föddes. Arbetarmuseet Werstas leder projektet, som framskrider i enlighet med deras egna processer. Utställningsproducenten Lina Wahlström är Borgå museums representant i arbetsgruppen och hon deltar bl.a. med konceptualisering, manus och utställningstexter.

Ville Vallgren och Albert Edelfelt,
öppnar i Gamla rådhuset 5.6.2026

Den livslånga vänskapen mellan Albert Edelfelt och Ville Vallgren sträckte sig från födelsestaden Borgå till konstmetropolen Paris. Båda fick starka intryck av det franska konstlivet och kände sig hemmastadda både i de franska och de skandinaviska konstnärskretsarna. Även om de tillbringade en stor del av sitt liv utomlands förblev Borgå alltid viktigt för dem. Födelsestadens stora betydelse för dem syns också tydligt i Borgå museums samlingar. För urvalet av deras verk i utställningen svarar Lillemor Jordas och Margaretha Jämbäck.

5 Publikarbetet

5.1 Publikarbetsteamets verksamhet

Borgå museums publikarbete görs huvudsakligen av publikarbetsteamet. I det ingår utställningsvakterna-guiderna, museibutiksforestandaren och museibiträdet, och som teamledare museilektorerna Hannele Tenhovuori och Margaretha Jämbäck.

Publikarbetsteamets verksamhet under 2025 koncentrerade sig dels på att ge besökarna mångsidig service och dels på den museipedagogiska planeringen av den kommande Mötesplatsen. Man uppnådde på ett tillfredsställande sätt de målsättningar som hade ställts upp i verksamhetsplanen, men guidningsmanuskripten blev ogjorda.

I enlighet med museets strategi är visionen för publikarbetet att utgöra det bästa användargränssnittet till kulturarvet. Målgrupperna för publikarbetet utgörs av Borgåbor, turister, skolelever, familjer, seniorer och storkonsumenter av kultur.

Publikarbetet rör sig mellan olika tidsepoker, i guidningar och verkstäder och i diskussioner med kunderna. Publikarbetsteamet fungerar som en länk mellan publiken och det som visas i utställningarna, och gör innehållet lättillgängligt. Också nuet är en viktig dimension i museiarbetet, till exempel i arbetet med skolungdomar. Målet är att vara närvarande och ge besökarna tid och utrymme för både reflexioner och frågor. Kulturarvet har under året lyfts fram i publikarbetet på olika sätt; genom historia, kulturhistoria, konsthistoria och naturvetenskap.

5.2 Guidningar

Museet ordnade guidningar i olika aktuella utställningar för såväl skol- och daghemsgrupper som övriga grupper. Specialguidningar gjordes till utställningarna *Blå timmen. En utställning om vinterfåglar*, *Albert Edelfelt 170, Silhuett. Lång kontur*, *Vi betjänar. Skyltar ur Borgå museums samlingar*, *Rådhusets historia* och *Köpmanshusets jul* i Holmska gården.

För alla sjundeklassister i Pääskytien koulu anordnades guidningar i Gamla rådhuset. Under sommarsäsongen anordnades i Holmska gården under tre söndagar allmänna guidningar på finska, svenska och engelska, och under julsäsongen fick guidades allmänheten om Borgå museums jul i Holmska gården. Som guider fungerade utöver museilektorerna också Jenny Törnroos, Sanna Johansson och Ailana Moore.

5.3 Tjänster för skolor och daghem

I Holmska gården och Gamla rådhuset arrangerades guidningar och verkstäder för skol- och daghemsgrupper. Verkstäderna leddes av museilektorerna samt utställningsövervakarna-guiderna Sanna Johansson, Ailana Moore och Jenny Törnroos.

Under 2025 var temat för museifostran i guidningar och verkstäder för skolungdomar:

Februari, *Blå timmen. En utställning om vinterfåglar.*

Mars, *Krig och fred – från krigsåren till fredstid*

April, *Riddarveckor*

Höstsäsongens teman utgjordes av *Vi betjänar. Skyltar ur Borgå* museums samlingar, *Rådhusets historia* och Formgivaren Saara Hopea-Untracht. Efter guidningen om Saara Hopea fortsatte eleverna med att i verkstaden planera och tillverka sina egna, färggranna smycken. Höstsäsongen avslutades med ett jultema, som också hörde till årets populäraste guidningar bland skoleleverna. Aderton sådana guidningar gjordes i Holmska gården. Också guidningarna och verkstäderna i anslutning till *Rådhusets historia* samlade sammanlagt 16 grupper.

För skolelever anordnades också föreläsningar kring kulturhistoria och konst, såsom *Borgå lantdag, Skola och barndom, Arkitekturens Borgå, Albert Edelfelt, Ville Vallgren* samt *Mode och konsten under 1700-talet*.

Till den 130-årsjubilerande Linnankosken lukios ära anordnades en kort föreläsning för hela skolan.

Den 24.4. firades i Albert Edelfelt-skolan konstnärens namnsdag med evenemanget *Attes dag*, och i samband med det höll museilektorn Margaretha Jämbäck tre föreläsningar för ungefär 200 elever för de högre klasserna i lågstadiet.

Det gjordes också temavandringar kring fyra olika teman: *Borgå lantdag, Borgå under medeltiden, Rundvandring i Gamla Borgå* samt *Skulpturernas Borgå*.

För lärare anordnades 2 finskspråkiga fortbildningar, s.k. fba-skolning, kring utställningen *Silhuett. Lång kontur* samt *Albert Edelfelt 170*. Förutom föreläsningar och guidningar ingick verkstäder som hörde till utställningarna. Utbildningarna gavs i Holmska gården och Gamla rådhuset av museilektorerna Hannele Tenhovuori och Margaretha Jämbäck, och de lockade sammanlagt 20 personer.

Den 30.1. föreläste museilektorerna Hannele Tenhovuori och Margaretha Jämbäck på Teams under rubriken *Museidetektiver och mysterier – multilitteracitet i Borgå museum* med Pukstaavi, den finländska bokens museum; 42 deltagare.

5.4 Borgå kulturstig

Kulturstigen är Borgå stads program för kulturfostran, som stöder grundskolans läroplan. Borgå stads plan för kulturfostran trädde i kraft 1.8.2024. Borgå museum deltog i uppgörandet av planen.

Erfarenheter av och kännedom om kultur, konst och kulturarv är en viktig del av barnets fostran, utveckling och identitetsutveckling. Kulturstigen gör att konst och kultur i olika former blir en del av alla unga Borgåbors liv, och ökar jämlikheten. Målet är att garantera alla skolelever och daghemsbarn i Borgå lika möjligheter till kulturfostran. Verksamheten koordineras av en arbetsgrupp, där museet representeras av museilektorn Hannele Tenhovuori. Museets verkstäder i anslutning till kulturstigen anordnades i april-maj och i oktober-november.

I verkstaden Museidetektiven som är riktad till förskolebarn får de möjlighet att bekanta sig med Holmska gården. Under året anordnades 10 museidetektiv-verkstäder för sammanlagt 135 förskolebarn.

Museimysterieverkstaden är anpassad för femteklassister. Där löser man med hjälp av olika ledtrådar uppgifter i Gamla rådhuset. Museet anordnade 19 museimysterieverkstäder för 212 skolelever.

5.5 Tjänster för seniorer

Borgå museum anordnar regelbundet senioreftermiddagar. De hålls i museets utrymmen och i programmet ingår en föreläsning eller en guidad visning och en gemensam kaffestund. Under 2025 anordnades 9 senioreftermiddagar.

5.2. *Vinterns fåglar*, föreläsning av museilektorn Margaretha Jämbäck, Holmska gården, 20 deltagare

5.3. *Optimismen efter andra världskriget och konstnärerna i Borgå*, föreläsning av museilektorn Margareta Jämbäck, Holmska gården, 20 deltagare

9.4. *Vad arbetar utställningsproducenten med som bäst*, föreläsning av utställningsproducenten Iina Wahlström Holmin talo, 11 osallistujaa

14.5. *Porvoo – puistojen kaupunki* -luento, museolehtori Hannele Tenhovuori, Holmska gården, 11 deltagare

11.6. *Stora Borgbacken: den medeltida borgens historia och nutid*, föreläsning av arkeologen Riikka Mustonen, Holmska gården, 23 deltagare

10.9. *Vi betjänar! Affärsskyltarnas historia i Borgå*, föreläsning av museilektorn Hannele Tenhovuori Holmska gården, 27 deltagare

8.10. *Gamla rådhusets berättelse*, föreläsning av museilektorn Hannele Tenhovuori, Holmska gården, 26 deltagare

12.11. *Formgivaren Saara Hopea-Untracht*, föreläsning av forskaren Lillemor Jordas, Gamla Rådhuset, 31 deltagare

10.12. *Skulptören Ville Vallgrens ömsinta värld*, föreläsning av museilektorn Margaretha Jämbäck, Holmska gården, 33 deltagare

Utöver senioreftermiddagarna höll museilektorerna också föreläsningar för olika pensionärsföreningar. Under höstterminen inleddes planeringen av följande års senioreftermiddagar, i vilket ingår att verksamheten flyttar över till det Mötesplatsen i Gamla rådhuset.

5.6 Evenemang

Museet anordnar evenemang och deltar i gemensamma evenemang. Samtliga team deltar i arrangemangen, beroende på evenemangets plats och tema. De regionala evenemangen beskrivs i det avsnitt som berör det regionala ansvarsmuseet i östra Nyland.

Föreläsningar

19.2. *Vinterns fåglar*, Jari Nieminen, ordförande i Borgånejdens Fågelförening, Holmska gården, 19 deltagare.

16.4. *För egen hand: Saara-Hopea-Untrachts hantverk och konst*, forskaren Lillemor Jordas, Gamla rådhuset, 25 deltagare.

26.5. *Alva Forsius – Pionjär ifråga om kvinnors och barns hälsa*, guiden Birgitta Palmqvist, Holmska gården, 32 deltagare.

Övriga evenemang

6.8. *Vädring av nationaldräkterna och presentation av utställningen om Östnyländskt hantverk*, Holmska gårdens innergård, 65 deltagare.

10.12. *Holmska gården lysas upp med ljus*, 4 deltagare.

Samarbetsevenemag

21.3. *Barnens lantdagsbal*, arrangörer Borgå stads kulturtjänster och Borgå museum. Som festens konferencierer fungerade Hannele Tenhovuori och Jenny Törnroos. Idrottshallen i Borgå, 689 deltagare.

17.5. *Borgås beredskapsdag*, Dome. Arrangör Borgå stad. Evenemanget var öppet och avgiftsfritt och i Dome-tältet på Borgå torg samaldes experter, olika samfund och aktörer för att diskutera aktuella säkerhetsfrågor och utbyta nyttig information om sådant som kan vara nyttig i människors vardag. Borgå museum deltog genom att Johanna Lehto-Vahtera och Hannele Tenhovuori höll ett inlägg med rubriken *Hur har man tidigare klarat sig i Borgå? Tre berättelser ur historien*. De exempel man presenterade berörde Fredrika Snygg (1807–1891), Bjurbölemeteoriten (1899) och fotografen Eino Nurmi (1916–1988). Berättelserna gav anledning till reflexioner kring den vanliga människans liv, utgående från teman kring trygghet, individualitet och gemenskap.

7.6. *Borgådagarna*, evenemanget koordinerades av föreningen Borgå levande centrum. Museet deltog med ett eget *Barnens dag*-evenemang. I programmet ingick en silhuettverkstad för barn och familjer i Holmska gården. I evenemanget deltog 33 personer.

24.10. *Spöknatten* är ett gemensamt evenemang under hösten som koordineras av Köpmannaföreningen i Gamla Borgå, där museet deltar med ett eget evenemang i Holmska gården. *Spöknatten* är Borgå museums främsta evenemang. Museets roll är att tillföra ett historiskt innehåll. *Spöknatten* var kl. 17-20. Temat var yrken förr i tiden, inspirerat av utställningen *Vi betjänar*. Publikteamet dramatiserade och framförde olika spökgestalter, och man hade planerat en skild berättelse för varje rum. Till berättelserna planerades dräkter, ljud och ljus, och för dekoren användes olika uppstoppade djur som tillhör museets naturhistoriska samlingar. En likblek änka till apotekaren rörde sig i de olika rummen medan Peijakas-spelmannen spelade skräckinjagande musik och den franska slaktaren Pierre vid ingången fungerade som inkastare. I planeringen av evenemanget deltog förutom publikarbetsteamet också lina Wahlström och Antti Juntunen. Evenemanget var avgiftsbelagt (5 €/person) och hade 602 deltagare.

27.11. Borgå stad: diskussionen *Hopp och handling – dialog kring Finlands framtid*. I Yle Arena och live från Konstfabriken. Temat var *Hopp och handling – dialog kring Finlands framtid*. Diskussionen leddes av fritidsdirektör Minna Särelä och deltagarna var stadsdirektören Jani Pitkäniemi, museidirektören Johanna Lehto-Vahtera, Taru Tujunen, seniorrådgivare i Sitra samt dokumentaristen (DocArt) Petteri Saario. Diskussionen ingick som en del i debattfestivalen *Hyvin sanottu – Bra sagt*. Det är ett femårigt projekt som dras av Yle och stiftelsen Erätauko (2021–2026), där man försöker stärka de bästa sidorna i den finländska debattkulturen och skapa trygga miljöer för debatten. Samtidigt stärker man finländarnas tillit och förståelse för varandra. Strävan är att höja den finländska debattkulturens nivå och uppmuntra människor att delta i ett samtal präglat av ömsesidig respekt för varandra och varandras åsikter.

Seminarier

7.–8.4. Borgå museum anordnade tvådagarsseminariet *Det mikrohistoriska utställningsspråket*, riktat till professionella inom museibranschen. Seminariet hölls i Domprostgården. Under den första dagen åhördes föredrag av Maija Mäkikalli, Anu Huttunen och Pirkko Soininen och en VTS-guidning av Margaretha Jämbäck. Deltagarna hade också möjlighet att arbeta på egen hand. Andra dagen var det föredrag av Kirsi Vainio-Korhonen och Leila Koivunen, samt verkstäder som leddes av Mai Joutsalainen, Johanna Lehto-Vahtera och lina Wahlström från Borgå museum. Seminarieidéen utformades av Johanna Lehto-Vahtera och lina Wahlström medan lina Wahlström stod för planeringen och arbetsgruppen bakom utställningen *Ekon* stod för de praktiska arrangemangen. Seminariet möjliggjordes av bidrag som Suomen Kulttuurirahasto beviljade för ändamålet.

10.4. Webinarium om arkeologiska fältarbeten. Se avsnitt 3.1.1

5.7 Övrigt publikarbete

Museilektorerna höll under året 50 kulturhistoriska och konsthistoriska föreläsningar, kring teman som berörde bl.a. *Albert Edelfelts konst och liv*, *Skulptören Ville Vallgrens ömsinta värld*, *Silhuett-konsten och Wilhelm Boijes landskapssilhuetter i Borgå museum*, *Gammelbacka – en försvunnen herrgård* samt *Parker och trädgårdar i Borgå*.

I Gamla rådhuset bjöds barnen på non stop-bingo. I bingot får man svar på olika frågor som hänför sig till olika föremål i museets utställningar. För att hitta svaren måste man leta i utställningsbyggnadens alla tre våningar. Alla deltagare får ett klistermärke som pris. Under julsäsongen anordnades i andra våningen i Holmska gården en motsvarande non stop-bingo för familjer, där det gällde att hitta spår som tomtarna lämnat efter sig. I anslutning till utställningarna *Blå timmen* i Konkarongen i Holmska gården och fanns det verkstadsmaterial med fågelmotiv. Och av utställningen *Vi betjänar - Skyltar ur Borgå museums samlingar* i Holmska gården fick besökarna inspiration att rita sina butiksskyltar för att sedan hänga upp dem.

| Yleisötyön luvut 2025 | |
|--|--------------|
| näyttelyopastukset yhteensä | 245 |
| opastukselle osallistuneiden henkilöiden määrä yhteensä | 3 833 |
| opastukset päiväkotiryhmille | 69 |
| päiväkotiryhmien opastusten osallistujamäärä | 922 |
| opastukset koululaisille ja opiskelijoille | 98 |
| koululais- ja opiskelijaopastuksille osallistuneiden määrä | 1 626 |
| muut opastukset | 47 |
| muiden opastusten osallistujamäärä | 674 |
| ulko-opastukset | 31 |
| ulko-opastuksille osallistuneiden määrä | 611 |
| työpajat yhteensä | 141 |
| työpajojen osallistujamäärä yhteensä | 2 096 |
| päiväkotiryhmille järjestettyjen työpajojen määrä | 62 |
| päiväkotiryhmille järjestettyjen työpajojen osallistujamäärä | 805 |
| koululaistyöpajat | 69 |
| koululaistyöpajojen osallistujamäärä | 1 155 |
| muut työpajat | 10 |
| muiden työpajojen osallistujat | 136 |
| muut tapahtumat yhteensä | 132 |
| muihin tapahtumiin osallistuneiden määrä yhteensä | 2 715 |
| muut tapahtumat omissa tiloissa | 19 |
| muihin tapahtumiin osallistuneiden määrä omissa tiloissa | 1 717 |
| oppitunnit kouluissa | 57 |
| oppitunneille osallistuneiden määrä | 998 |
| museolehtoreiden luennot työaikana | 50 |
| muun henkilökunnan luennot | 6 |
| Yleisötapahtumien kokonaismäärä | 518 |



Personalen klädde sig till olika yrkesverksamma för evenemanget Spöknatten. Bild: Antti Juntunen.



Folkdräktspicknicken lockade ett stort antal hantverksentusiaster. Forskaren Helena Hämmäläinen (höger) presenterade projektet Synlighet för östnyländsk textiltradition. Bild: Kirsi Toivonen.

6 Administrations- och stödtjänster

6.1 Kommunikation

Borgå museums kommunikation förverkligades i enlighet med museets kommunikationsstrategi och verksamhetsplan. Dess främsta mål är att resultaten av museiarbetet får synlighet och ökar intresset för kulturarvet. Kommunikationen stärker museets varumärke, vägleder besökarna till museet och lyfter fram museets verksamhet. För kommunikationen svarade kommunikationsplaneraren Antti Juntunen och museidirektören Johanna Lehto-Vahtera.

6.1.1 Mediekommunikation

Under 2025 skickades från museets sida till pressen sammanlagt 22 pressinmeddelanden. Av dessa berörde 10 museets utställningar och evenemang, 3 arbetet inom det regionala ansvarsmuseet och 6 övriga frågor som berör museet. En del av de pressmeddelanden som berörde utställningar och evenemang samt det regionala ansvarsmuseiarbetet var nära kopplade till varandra.

På basis av medieuppföljningen fick Borgå museum stor synlighet i de lokala medierna, och synligheten ökade rentav jämfört med föregående år (2024). I statistiken ingår inte de återkommande notiserna i evenemangs- och utställningskalendrar, där museet nästan alltid omnämns, bland annat i samband med aktuella föreläsningar, senioreftermiddager och utställningar. Museet förekom i Uusimaa i 54 artiklar (år 2024: 53), i Itävyäylä 27 artiklar (år 2024: 16) och i Borgåbladet 25 artiklar (år 2024: 20). I dessa lokala medier var ökningen jämfört med föregående år (2024) 16 %.

Lokaltidningarna skrev om museet utgående från de pressmeddelanden som museet skickade ut, men också på eget initiativ. Till det som uppmärksammades speciellt under året hörde bland annat skyltutställningen *Vi betjänar* (eng. *Full Service*), som i början av våren (19.3) öppnade på webben och i Holmska gården, de utställningar och förnyelser som berör museets 130-årsjubileum 2026, uppdateringarna i Finna-tjänsten samt olika ställningstaganden. Museet omnämndes i tidningarna också i anslutning till olika samarbeten museet har deltagit i, och i den allmänna debatten. Representanter för medierna har också i sitt arbete i olika frågor använt sig av museets sakkunskap och dess bildarkiv. Dessutom inledde museidirektören Lehto-Vahtera i september som kolumnist i tidningen Uusimaa.

Utöver de lokala medierna nådde museet också riksmedierna, speciellt Yles svenska redaktion. Museets synlighet i Yle är markant, jämfört med år 2024. Museet förekom i 13 webbartiklar (2024:1), 9 podcast (2024:1) samt i direktsändning på Yle Arenan från debattfestivalen *Hyvin sanottu - Bra sagt* (2024: inget videoinnehåll). Synligheten i Yle växte därmed med 88,5 %. Museet framträdde därtill i Yles direktsända radioprogram, i samband med museets aktuella utställningar och evenemang. Förutom i Yle var museet också i september framme i Radio Nostalgiäs program *Nostalgian iltapäivä*, där temat var det kommande programmet under 2026.

Museet köpte under året också annonsutrymme i Turun Sanomats sommarbilaga och i Helsingin Sanomats digitidning Syksyn Matkailu 2025.

Borgå museum har lyckats hålla sig väl framme i de lokala medierna, och fått synlighet också nationellt, vilket stärker dess ställning som central kulturaktör i regionen. Mediesynligheten visar att museets verksamhet väcker intresse. Det här stöder museets strävan att göra kulturarvet känt bland den större allmänheten, och framhäver dess betydelse som en del av kulturmiljön i Borgå.

6.1.2 Webbplatsen och tjänsten Finna

Borgå museums webbplats (www.porvoonmuseum.fi) användes flitigt under året och sidorna uppdaterades regelbundet. På webbplatsen informerades man bland annat om aktuella frågor, såsom utställningar och evenemang. Man började också publicera en ny tvåspråkig (finska och svenska) artikelserie *Elämää Porvoon museossa - Livet på Borgå museum*, som utkommer en gång i månaden, som synliggör det som görs på museet. Den första artikeln publicerades i början av februari, och sammanlagt publicerades 11 artiklar.

Utöver webbplatsen var också Finna.fi-tjänsterna i flitig användning. Museet lade ut 6 olika samlingar: silhuetterna av Anders Wilhelm Boije af Gennäs, museets skyltsamling, östnyländska textilprover, en samling kring sjöfart samt samlingar kopplade till Johan Knutson och Ville Vallgren. Samlingarna lyftes också fram i museets egen finna.fi-sida (<https://porvoonmuseum.finna.fi/>), på tre språk (finska, svenska, engelska). Genom att lägga ut samlingarna i finna.fi främjar Borgå museum för egen del tillgängligheten till det digitala kulturarvet, vilket stärker dess roll när det gäller att både bevara och främja det regionala kulturarvet.

6.1.3 Sociala medier

Under 2025 hade museet bland Metas olika tjänster tillgång till en (1) Facebook-sida (Porvoon museum Borgå museum) och två (2) Instagram-konton (@porvoonmuseum och @ita_uudenmaan_aluevastuumuseum). Av Googles tjänster hade man en (1) YouTube-kanal (Porvoon museum Borgå museum) och tre (3) företagsprofiler (Gamla rådhuset, Holmska gården och Borgå museum samt Kansliet). På Metas plattformar är tyngdpunkten lagd på museets verksamhet, varumärkesbyggande och interaktivitet. Googles tjänster används i sin tur som arbetsredskap, t.ex. för att sprida information.

Borgå museums konton på Metas plattformar gillar och följer olika aktörer, såsom andra finländska museer, andra aktörer på området och inom regionen samt olika webbplatser som rör museiverksamheten. Museets Facebook-konto är också medlem i olika lokala grupper, där man sprider information om aktuella frågor. Av de olika kontona på de sociala medierna är Facebook-sidan och @porvoonmuseum-kontot i kontakt med varandra via Meta Business Suite, vilket gör att man i båda kanalerna kan skapa t.ex. gemensamt innehåll och därefter följa upp statistiken, såsom besöksfrekvens och förändringar i följarstatistiken. Av Instagram-kontona är @ita_uudenmaan_aluevastuumuseum ett fristående konto som inte står i förbindelse med ovanstående konton. Till skillnad från ansvarsfördelningen inom övrig kommunikation är det museets AVA-team som ansvarar för Instagram-kontot.

Borgå museums Facebook-sida hade 2025 980 följare, medan motsvarande siffra 2024 var 868. Sidan hade sammanlagt 282 507 visningar, vilket gör att ökningen från föregående år var hela 150 % (2024: 94 526). Också antalet aktiva följare ökade märkbart (74,1 %), och antalet följare var

sammanlagt 15 510. Kontot fick 6 986 gillanden, 199 kommentarer och 314 delningar. Årets mest gillade postning var en historisk text som lades ut på Luciadagen (13.12), som väckte sammanlagt 91 reaktioner (74 gillanden, 16 hjärtan och 1 kram-hjärta). Den samlade samtidigt också flest visningar (8 752, av vilka 89,5 % bestod av andra än regelbundna följare)), tittare (5 021 tittare) och engagemang (857 engagerade) samt 22 kommentarer. Man lade också ut reels-kortvideon, där man i form av aftermovies presenterade museets evenemang och övriga verksamhet. Man lade under året ut sammanlagt fyra (4) videor som samlade en stor mängd visningar och även vissa reaktioner: evenemanget Det mikrohistoriska utställningsspråket fick 290 visningar och 6 reaktioner, Nylands mudeidag 542 visningar och 7 reaktuoner, personalens TYHY-dag i Verla-museet 4 039 visningar och 54 reaktioner samt Spöknatten i museet 2 438 visningar och 41 reaktioner.

Museet var aktivt också på Instagram. Museets huvudsakliga konto är @porvoonmuseo, där tyngdpunkten utöver museets verksamhet är lagd på historien och olika teman riktade till allmänheten. En viktig social funktion på Instagram är också att dela både och andra aktörers innehåll i form av berättelser. Berättelserna delas alltid samtidigt också på museets Facebook-sida. Under 2025 delades bl.a. innehåll som skapats såväl av museet självt som av besökarna, personalen och olika samarbetsparter.

Museets Instagram-konto (@porvoonmuseo) hade i slutet av 2025 1 397 följare. Antalet följare ökade 23 % (2024: 1 075). Kontot hade 170 558 visningar, vilket är 283 % mer än 2024 (60 290). Räckvidden uppgick i sin tur till 17 871 skärmar, och ökningen från 2024 därmed 199 % (2024: 8 992 skärmar). Dessutom ökade också sidans interaktion med 118,3 % (2025: 4 400, 2024: 3 719). Den populäraste postningen under året (17.7) var informationen om museets Folkdräktspicknick, som gillades 84 gånger och visades 1 197 gånger. Räckvidden var 547 skärmar. Den populäraste berättelsen (25.8) var en postning som handlade om scoutverksamhetens historia i Borgå. Den öppnades 2 737 gånger, fick 2 gillanden och räckvidden 2 261 skärmar. Under året publicerades på kontot också reels-kortvideor, som var desamma som publicerades på Fb-kontot (4 videor). Videorna sågs många gånger också på Instagram. Det mikrohistoriska utställningsspråket sågs 841 gånger och fick 36 gillanden medan Nylands museidag sågs 728 gånger, och fick 32 gillanden. För personalens TYHY-dag i Verla-museet var siffrorna 542 och 36, och för Spöknatten i museet 860 och 34.

Ifråga om Borgå museums andra Instagram-konto, @ita_uudenmaan_aluevastuumuseo, saknas motsvarande breda information, eftersom det är ett fristående konto som koncentrerar sig på det regionala ansvarsteamets verksamhet. I slutet av 2025 hade kontot ändå 642 följare, medan antalet 2024 var drygt 600. Ökningen från föregående år var alltså 15 %. Under året gjordes bara några egna postningar på kontot, och en gemensam postning med @porvoonmuseo. Dessutom delades innehåll från kontot @porvoonmuseo.

Museets YouTube-kanal (Porvoon museo Borgå museum) användes endast i liten utsträckning. Den hade under 2025 41 prenumeranter (2024: 30). Under året publicerades två (2) videor, en instruktion till hur man utreder fornlämningar eller andra arkeologiska objekt samt en inspelning från avslutningsevenemanget i anslutning till projektet *Synlighet för östnyländsk textiltradition*, som fanns utlagd i en (1) veckas tid (29.10.–5.11.). Instruktionsvideon sågs 58 och inspelningen 60 gånger.

Google-företagsprofilerna uppdaterades under året i den mån det fanns behov. Uppdateringarna sammanhängde med öppettiderna under sommaren och vintern och med stängningen av

Gamla rådhuset. Kunderna kan med hjälp av företagsprofilerna hitta t.ex. museets kontaktuppgifter, vägbeskrivningar och öppethållningstider. Google-användare kan också i företagsprofilerna lägga ut både kommentarer och egna bilder. Under 2025 fick alla företagsprofiler utom kansliet både kommentarer och bilder. Kritiken var positiv. Några bilder tillkom.

6.2 Verksamhetsutrymmen

6.2.1 Museibygnaderna

Museets utställningsutrymmen finns i Gamla rådhuset (Ågatan 45) och i Holmska gården (Mellangatan 11). Utställningsutrymmena omfattar 730 m².

I februari påbörjades en byggnadshistorisk utredning som berör Holmska gården, Gamla rådhuset och Gamla kaplansgården, beställd av Borgå stads lokaltjänster. I utredningen ingår en 3D-skanning av byggnaderna. Konsulttjänsterna köps av Ark-byroo och Rapp Oy. Museet representerades i arbetsgruppen av Jukka Kullberg, Kirsi Toivonen och Johanna Lehto-Vahtera. Arbetet fortsätter under 2026.

Under året gjordes flera olika reparationer i Gamla rådhuset. Ansvariga för arbetena var Borgå stads lokaltjänster och dess samarbetspart ATL-Rakennushuolto Oy, och för dörrarnas och fönstrens del Porvoon Puutyö Oy. Fönsterbågarna i tredje våningen mot Ågatan och mellangatan renoverades medan trädelar och gångjärn i den dubbla dörren mot torget i det s.k. vagnslidret reparerades. Som en del av förberedelserna till utställningen *Ekon* rengjordes vagnslidrets tak från flagnande färg, varefter det målades med en linoljebaserad panelmålfärg som andas. Samtidigt höjde man golvkanterna i vagnslidret och målade om ytorna. Eftersom museets verkstadsverksamhet flyttar över till Mötesplatsen som inrättas i vagnslidret, omvandlades det lagerutrymme som finns invid wc-utrymmet i Gamla Rådhuset till ett litet kök, samtidigt som golven, trapporna och golvet i städskrubben slipades och målades.

Belysningen i Gamla rådhusets trapphus förbättrades i samband med uppförandet av *Rådhusets historia*, genom att man installerade nya ljus- eller spotskenor och armaturer i taket. Också vagnslidrets belysning förbättrades genom att man installerade nya ljusskenor för den kommande utställningen *Ekon*.

Med tanke på sommarens värmeböljor installerades ett avkylningsapparat i tredje våningen, men dess effekt blev ändå begränsad.

I museibygnaderna och det s.k. Wikmanska huset gjordes en digital dokumentering både inne och ute (mätning och fotografering av byggnaderna).

I Holmska gårdens uthusbyggnader gjordes akuta reparationer och målningsarbeten på den sida som vetter mot Rahlingsgränd.

Fönstertvätten i Gamla rådhuset och Holmska gården sköttes som köptjänst av HT-Siivous Oy.

6.2.2 Samlingsutrymmena

Museisamlingarnas förvaringsutrymmen finns i fyra olika fastigheter, av vilka ett finns tillsammans med kansliutrymmena i det s.k. museimagasinet (Rådhusgatan 21). Samlingarnas utrymmen omfattar sammanlagt till c. 2 000 m². Siffran inkluderar inte de externa samlingarnas förvaringsutrymmen.)

6.2.3 Kansliutrymmen

Museets kansli finns i museimagasinet, Rådhusgatan 21.

Under året anordnades fyra utrensningstakon i de olika förvaringsutrymmena, varvid föremål som blivit överflödiga rensades ut.

Museimagasinet's nätförbindelse förbättrades 7.1 med en Extender 5G förstärkare. Den 24.10 gjordes en brandsyn i museimagasinet.



Gamla rådhuset i juni. Bild: Antti Juntunen.

6.3 Museibutiken

Museibutiken fotograferades under våren och butikens synlighet i Gamla stan i Borgå förbättrades genom en ny reklamskylt utanför. Den lockande bilden fick fler kunder att vika in i butiken. Museibutikens utbud utökades med inhemsk portmonnä i tyg, med mönster från en av Holmska gårdens 1700-talstapeter. Museet deltog i de erbjudanden som Museikortet erbjöd sina kunder, i februari-mars med en Silhuett-produkt och i april-maj med en Iris-produkt. Museibutiken samarbetade med Runebergs hem och museibutiken i Konsthallen bl.a. med gemensamma beställningar. Dessutom kom en Silhuett-publikation till försäljning i butiken.

6.4 Museikortet

Museikortet har tagits väl emot som en del av serviceutbudet. Det såldes 203 st. nya museikort (2024: 181) och förnyades 74 st. (2024: 107).

6.5 Servern

Då museets server började närma sig slutet på sin användningstid började man planera för en ny lösning. Som alternativ granskade man en ny server, en serverhall samt ett Entra-ID-system för identitetskontroll, som stöder Microsoft 365. Man valde Entra-ID, som förbättrar datasäkerheten och apparatkontrollen. Utgående från det här beslutet började vi städa upp de gemensamma mapparna på servern, som därefter flyttas över till Sharepoint, medan vi flyttade över användarnas egna filer till OneDrive.



Museibutiken i Holmska gården. Bild: Jari Laurén.

7 Organisationen och personalen

7.1 Den fastanställda personalen

Administrations- och stödteamet

Haapoja Jaana, redovisningsmerkonom, kanslichef
Juntunen Antti, FM, medianom (YH), kommunikationsplanerare
Kaunisto Susanna, VM, ansvarig för museibutiken (hör även till teamet för publikarbete)
Lehto-Vahtera Johanna, FM, museidirektör
Sillanpää Katja, konservator (YH), museimästare (hör även till samlingsteamet)
Wahlström Iina, FM, utställningsproducent

Teamet sammankom 12 gånger.

Samlingsteamet

Bergholm Solveig, FM, LTM konservator, amanuens (naturvetenskap)
Gustafsson Heidi, konservator (80 % arbetstid fr.o.m. 1.6)
Hämäläinen, Helena, KM, ma. tutkija 1.6–31.10.
Jordas Lillemor, FM, forskare (lån ja depositioner, Borgå museums konstsamlingar)
Juntunen Antti, FM, medianom (YH), kommunikationsplanerare
Jämbäck Juha, FM, samlingschef
(föremålssamlingarna, basutställningarna, historiska arkivet), teamledare
Korpela Mariaana (amanuens, vikarie)
(J. L. Runebergs hem, Borgå museums konstsamlingar 27.10–31.12.)
Sillanpää Katja, konservator (YH), museimästare (hör även till administrations- och stödteamet)
Widjeskog Susanna, FM, amanuens s (J. L. Runebergs hem, Borgå museums konstsamlingar),
tjänstledig 1.11–31.12.

Teamet sammankom 34 gånger.

Juha Jämbäck intervjuade Heidi Gustafsson 20.11. om hennes långa karriär som textilkonservator i Borgå museum.

AVA-teamet

Joutsalainen Mai, FM, kulturarvsforskare
Korhonen Annika, konservator (YH), fil. stud.,
expert inom byggnadsvård, vikarie för byggnadsforskaren 1.12–31.12.
Lehtinen Hannele, FM, artnom (YH),
vikarie för byggnadsvårdsexperten 17.11–31.12.2026
Mustonen Riikka, FM, MMK, arkeolog, va. teamledare 1.12–31.12.
Toivonen Kirsi, byggnadsarkitekt, FM, byggnadsforskare, teamledare, tjänstledig 1.12–

Teamet sammankom 42 gånger.

Teamet för publikarbete och öppethållning

Backman Anne, FM, utställningsvakt, guide, tjänstledig 1.1–31.12.

Backman Julia, utställningsvakt, guide, vikarie 5.2–31.5.

Johansson Sanna, TM, utställningsvakt, guide

Jämbäck Margaretha, FM, museilektor (konstfostran), teamledare

Kaunisto Susanna, PM, museibutiksföreståndare (ingår också i administrations- och stödteamet)

Mannerkoski Sirkku, artnom i möbelrestaurering, museibiträde/-städare

Moore Ailana, utställningsvakt, guide, vikarie 8.1–31.12.

Tenhovuori Hannele, Huk, museilektor, teamledare

Törnroos Jenny, restonom (YH), utställningsvakt, guide, studieledig 1.2–31.5.

Teamet sammankom 15 gånger.

Kommittéer och arbetsgrupper

Ledningsgruppen

Jaana Haapoja

Juha Jämbäck

Margaretha Jämbäck

Johanna Lehto-Vahtera

Riikka Mustonen från 1.12.

Hannele Tenhovuori

Kirsi Toivonen fram till 30.11.

lina Wahlström

Ledningsgruppen sammankom 11 gånger.

Utställningsgruppens verksamhet upphörde och ersattes av projektvisa arbetsgrupper.

Arbetskyddskommittén

Heidi Gustafsson

Jaana Haapoja

Margaretha Jämbäck

Johanna Lehto-Vahtera

Katja Sillanpää

Kirsi Toivonen

Kommittén sammankom 3 gånger och anordnade 3 säkerhetsvandringar i museimagasinet, Holmska gården och Gamla rådhuset.

7.2 Visstidsanställd personal

Ahola, Eero

1.6–31.8. (teamet för publikarbete och öppethållning)

Halonen, Otto

1.6–31.8. samt tillfällig 4.1–5.1, 11.1–12.1, 19.4, 17.10, 7.11–8.11, 30.11, 20.12–21.12.
samt 27.12–28.12. (teamet för publikarbete och öppethållning)

Hartman, Helen

1.7–31.7. samt tillfällig 1.6–30.6. ja 1.8–31.8. (teamet för publikarbete och öppethållning)

Heikkilä, Meeri

tillfällig 8.2. (teamet för publikarbete och öppethållning)

Henriksson, Marina

tillfällig 23.7, 2.8–6.8, 8.8–10.8, 19.8, 21.8. samt 29.8.
(teamet för publikarbete och öppethållning)

Hämäläinen, Helena

projektarbetare i projektet Synlighet åt östnyländskt hantverk 2.6–31.10.

Ingelin, Nicce

tillfällig 9.7, 11.7–12.7, 30.7, 2.8–3.8. 7.8. samt 27.8–28.8. (teamet för publikarbete och öppethållning)

Jensen Richard,

tillfällig 9.2. (teamet för publikarbete och öppethållning)

Jäntti, Eliisa

museiarbetare (Askola-Seura ry.) 18.8.–24.11. och (Sibbo Hembygdsförening rf.) 12.5–13.5.

Korpela, Mariaana

projektarbetare 1.1.–31.3. (samlingsteamet, 50 % arbetstid) samt 1.4.–31.5.
förnyelsen av vagnslidret samt Sibbo

Otollinen, Venla

23.6–22.8. (teamet för publikarbete och öppethållning)

Sundström, Anna

museiarbetare (Sibbo Hembygdsförening rf) 1.7–31.8.

Walander, Ronja

1.6–31.8. samt tillfällig 4.1, 18.1–19.1, 25.1–26.1, 1.2–2.2, 15.2–16.2, 15.3–16.3, 19.4, 26.4,
10.5–11.5, 15.5, 17.5–18.5, 12.9–14.9, 11.10–12.10, 17.10, 2.11, 7.11, 9.11.
(teamet för publikarbete och öppethållning)

Vuorenpää, Riikka

1.6–31.8. samt tillfällig 8.5, 15.5, 17.10, 24.10, 7.11. samt 27.12–28.12.
(teamet för publikarbete och öppethållning)

7.3 Praktikanter

Grönqvist, Stella

Practicum 6.5–30.5.

Hasselblatt, Helena

Jyväskylän universitet, museolog 5.5–10.6.

Koskimies, Lasse

PRAO 7.1–17.1.

Molchanov, Mark

PRAO 22.4–23.4.

Schuth, Paula

Jyväskylän universitet, museolog 15.9–31.10.

7.4 Rekryteringar

Under året anordnades tre öppna rekryteringar: utställningsvakt/guide i januari (51 sökande), säsongsarbetare i februari (82 sökande) och byggnadsforskare i december-januari (9 sökande).

7.5 Personalens publikationer och föredrag

Hämäläinen, Helena & Joutsalainen, Mai: *Vävningstraditionen i skärgården då och nu*. Pelling Nytt 3/25

Jordas, Lillemor: *Formgivaren Saara Hopea*, Borgådagarna, Kulturhuset Grand 7.6.

Joutsalainen, Mai: *Täällä palvellaan -verkkonäyttelyn esittely TAKOTech-seminarier*, Teams 13.11.

Mustonen, Riikka & Widjeskog, Susanna, Viikunoita ja lyijymönjää – *Puutarha-arkeologiset tutkimukset Runebergin kodin pihapiirissä kesällä 2022*, TAKO-nätverkets webbplats Vihreän kätköissä, från 10/2025.

Tenhovuori Hannele: *Porvoolaiset runonlaulun kerääjät*. Föredrag på Borgå Mi:s Kalevala-fest i Grand 28.2.

Tenhovuori Hannele: *Kokonniemen kansanpuisto*. Föredrag på Borgå stads Nationella stadsparksdag i Dome 21.5.

Tenhovuori Hannele: *Vihtori Peltosen Porvoo*. Föredrag på Linnankoski-seuras Linnankoski-matiné 13.10.

Tenhovuori, Hannele & Lehto-Vahtera, Johanna: *Miten Porvoossa on ennen pärjätty? Kolme tarinaa historiasta*. Föredrag på Borgås beredskapsdag på Borgå torg 17.5.

Wahlström, Iina: *Kahdensadan näyttelyn Sarka*. TTarinatiinu-bloggtext på Finlands jordbruksmuseums Sara DigiSarka-webbplats från 16.5.

Johanna Lehto-Vahtera on Uusimaa-lehden kolumnisti.

7.5.1 Museets publikationer

Man beslöt inom Borgå museum att pröva på att producera enkla utställningspublikationer och sälja dem i museibutiken till ett billigt pris. Tema för den första publikationen var utställningen Silhuett. En lång kontur. Den trespråkiga (finska, svenska, engelska) texten bygger på utställningstexterna och även bildmaterialet är i huvudsak detsamma. Produktion av text och bilder gjordes av Johanna Lehto-Vahtera, pärmen av Jari Laurén och ombrytningen av utställningsproducenten Iina Wahlström. Upplagan var 100 ex.

7.6 Personaltillställningar

15.5. ja 5.6. Utbildningsdag för säsongsarbetare i Museimagasinet, och Holmska gården och Gamla rådhuset

13.8. Sommarfest i Museimagasinet

24.9. TYHY-dag (Verla)

29.10. Influensavaccinationsdag

3.12. Personalens julgröt i Museimagasinet

Det hölls sammanlagt 10 personalmöten.

7.7 Enkät om arbetshälsan

En enkät om personalens arbetshälsa genomfördes under tiden 16.11.–30.11. Enkäten görs årligen med hjälp av Varmas och Zef Oy:s OTE-enkäter. Enligt enkäten är arbetshälsan på en god nivå. Helhetsvitsordet var 3,7 på en skala 0–5.

8 Borgå museiförening rf.

8.1 Styrelsen

Medlemmar:

Jukka Kullberg (ordf.), Birgitta Palmqvist (vordf.), Peggy Frankenhaeuser, Eva Liljebloom, Atte Sami ja Johanna Tamminen.

Suppleanter:

Jaana Lehtiö och Nina Johansson

Borgå stads representanter:

Roope Lenkkeri och Raija Tölkö

Suppleanter för Borgå stads representanter:

Aino-Marja Kontio och Bodil Lund

Personalens representant:

Jaana Haapoja och suppleanten Mai Joutsalainen

Sekreterare var museichefen Johanna Lehto-Vahtera och hennes suppleant Juha Jämbäck

Styrelsen höll fem möten. Mötena hölls i Museimagasinet. Man hade möjlighet att delta på mötena också via Teams.

Årsmötet hölls 26.3. i Gamla rådhuset. På mötet deltog 23 medlemmar.

Borgå museiförening hade i slutet av året 165 medlemmar, av vilka 21 var ständiga medlemmar och en samfundsmedlem (2024: 152, 21, 1).

9.2 Medlemsservice

Styrelsens arbetsgrupp för medlemsservice planerade i samarbete med museets personal program och kommunikation riktad till medlemmarna. Målet för dessa tjänster är att öka kunskapen om Borgå museum och Borgå museiförening samt att rekrytera nya medlemmar till föreningen. Målet uppnåddes genom att 15 personer under 2025 anslöt sig som nya medlemmar.

26.3. Iina Wahlström presenterade efter årsmötet utställningen *Rådhusets historia*.

13.5. Besök i Jackarby gård.

26.5. Birgitta Palmqvists föreläsning *Alva Forsius – Pionjär ifråga om kvinnors och barns hälsa*, i Holmska gården.

9.6. En guidad rundvandring på begravningsplatsen, på finska av Jaana Lehtiö, och på svenska av Birgitta Palmqvist.

16.9. Hannele Tenhovuoris och Riikka Mustonens guidning på Borgbacken.

18.12. Julglögg i Gamla rådhuset.

9.3 Museets och personalens olika medlemskap

Föreningen är medlem i Finlands museiförbund (I kl), Hembygdsförbundet, ICOM:s finska kommitté och i arbetsgivarnas intressebevakningsorganisation AVAINTA Arbetsgivarna rf, och anslöt sig som medlem till Nätverket för museernas dokumentations- och samlingsarbete TAKO rf. Museet verkade i TAKO rf:s pool 6: Konst, kunskap och erfarenhet, samt i Pool 7: Trender, påverkare och vändpunkter.

Bergholm, Solveig

Medlem i Entomologiska Föreningen i Helsingfors

Medlem i Finlands naturskyddsförbund

Grundande medlem i Muodonmuutoksia ry.

Medlem i Nordenskiöld-Samfundet

Medlem i Societas pro Fauna et Flora Fennica

Joutselainen, Mai

Medlem i styrgruppen för SILMU rf:s projekt Kulturturism i grevens tid

Jämbäck, Margaretha

Medlem i konstansaffningsgrupperna inom konstprogrammet för Västra åstranden i Borgå

Jämbäck, Juha

Medlem i styrelsen för Östra Nylands byggnadsstiftelse (Salvus)

Korhonen, Annika

Medlem i arbetsgruppen för bygglov i Gamla Borgå (VaPoRa)

Medlem i arbetsgruppen Nylands kulturmiljöer

Lehtinen, Hannele

Restaureringsandelslaget Kymen Karmiini

Lehto-Vahtera, Johanna

Medlem i museologins framtidsarbetsgrupp (MUTU) vid Jyväskylä universitet

Medlem i delegationen för Vanhalinnastiftelsen i Lundo

Medlem i arbetsgruppen för Museikortsinkomster

Konstanskaaffningsgrupperna inom konstprogrammet för Västra åstranden i Borgå

Ordförande i styrelsen för Pyölniitun muisto rf

Styrelsemedlem i Finlands teatermuseumstiftelse

Mustonen, Riikka

Medlem i arkeologiska sällskapet i Finland

Medlem i Finska fornminnesföreningen

Medlem i Kulturmiljöarbetsgruppen i Nyland

Tenhovuori, Hannele

Medlem i arbetsgruppen för Borgås kulturstig

Toivonen, Kirsi

Medlem i Kulturmiljöarbetsgruppen i Nyland

Suppleant i styrelsen för Östra Nylands byggnadsstiftelse (Salvus)

Wahlström, lina

Suppleant i Hotell- och restaurangmuseets styrelse

Medlem i Finlands museiförbunds styrelse

Medlem i förvaltningsrådet för Finlands lantbruksmuseum Sara

Widjeskog, Susanna

Medlem i konstanskaaffningsgrupperna inom konstprogrammet för Västra åstranden i Borgå

Sakkunnigmedlem i styrelsen för föreningen Borgå Triennial

Medlem i Nätverket för konstnärsmuseer

TAKO pol 7, museets representant

LAUSUNNOT UTLÅTANDENA 2025

| Lausuntonnumero | Kunta | Kohde | Lausuntotyyppi |
|-----------------|-----------|----------------------------|--------------------------------|
| PoM1_2025 | Loviisa | Trollbacka | metsänkäyttöilmoitus |
| PoM2_2025 | Pukkila | Piipankallio | metsänkäyttöilmoitus |
| PoM3_2025 | Loviisa | Strömmas stom | metsänkäyttöilmoitus |
| PoM4_2025 | Sipoo | Knuts | metsänkäyttöilmoitus |
| PoM5_2025 | Porvoo | Hamarintie | rakentamislupa |
| PoM6_2025 | Porvoo | Öfre Nikus | metsänkäyttöilmoitus |
| PoM7_2025 | Sipoo | Snickarsmalmen | metsänkäyttöilmoitus |
| PoM8_2025 | Loviisa | Strömmas stom | metsänkäyttöilmoitus |
| PoM9_2025 | Pornainen | Kankaanpää | metsänkäyttöilmoitus |
| PoM10_2025 | Sipoo | Glamarsin vaahterametsä | muu |
| PoM11_2025 | Loviisa | Hagalundsåker | metsänkäyttöilmoitus |
| PoM12_2025 | Askola | Haiti | metsänkäyttöilmoitus |
| PoM13_2025 | Loviisa | Koivula, Flink | metsänkäyttöilmoitus |
| PoM14_2025 | Pornainen | Päivölä | metsänkäyttöilmoitus |
| PoM15_2025 | Loviisa | Mickos | metsänkäyttöilmoitus |
| PoM16_2025 | Sipoo | Lindebo | metsänkäyttöilmoitus |
| PoM17_2025 | Loviisa | Mårtens | metsänkäyttöilmoitus |
| PoM18_2025 | Loviisa | Antas | metsänkäyttöilmoitus |
| PoM19_2025 | Loviisa | Bäckas | metsänkäyttöilmoitus |
| PoM20_2025 | Askola | Uusi-Klemetilä | metsänkäyttöilmoitus |
| PoM21_2025 | Porvoo | Granbacka | metsänkäyttöilmoitus |
| PoM22_2025 | Porvoo | Gabriel Hagertinkuja | muu |
| PoM23_2025 | Loviisa | Norrsarvlax | YVA-ohjelma |
| PoM24_2025 | Loviisa | Generalshagens skola | arkeologisen tutkimuksen tarve |
| PoM25_2025 | | Anttila-Länsisalmi | arkeologisen tutkimuksen tarve |
| PoM26_2025 | Porvoo | Jokikatu | rakentamislupa |
| PoM27_2025 | Porvoo | Tynnyrintekijänmäki | rakentamislupa |
| PoM28_2025 | Sipoo | Överebackavägen | poikkeaminen |
| PoM29_2025 | Sipoo | Rajakulmantie | poikkeaminen |
| PoM30_2025 | Porvoo | Kevätlaaksonrinne AK478 | asemakaavaehdotus |
| PoM31_2025 | Porvoo | Häntala | metsänkäyttöilmoitus |
| PoM32_2025 | Porvoo | Bergås | metsänkäyttöilmoitus |
| PoM33_2025 | Loviisa | Dunkahäll | metsänkäyttöilmoitus |
| PoM34_2025 | Porvoo | Tolkkinen vetylaitos AK567 | asemakaavaaluonnos |
| PoM35_2025 | Sipoo | Gesterby | arkeologisen tutkimuksen tarve |
| PoM36_2025 | Loviisa | Torpparinmäki | muu |
| PoM37_2025 | Loviisa | Jungmans, Skeppars | metsänkäyttöilmoitus |
| PoM38_2025 | Sipoo | Gunnars | metsänkäyttöilmoitus |
| PoM39_2025 | Sipoo | Häfvona | metsänkäyttöilmoitus |
| PoM40_2025 | Porvoo | Ruistalo | metsänkäyttöilmoitus |
| PoM41_2025 | Loviisa | Stengård | metsänkäyttöilmoitus |
| PoM42_2025 | Porvoo | Saksalantie | poikkeaminen |
| PoM43_2025 | Sipoo | Karlsberg | metsänkäyttöilmoitus |
| PoM44_2025 | Loviisa | Öster-Liden | metsänkäyttöilmoitus |
| PoM45_2025 | Porvoo | Storömans | metsänkäyttöilmoitus |
| PoM46_2025 | Sipoo | Immersbyntie | poikkeaminen |

LAUSUNNOT UTLÅTANDENA 2025

| | | | |
|------------|-----------|--|--------------------------------|
| PoM47_2025 | Porvoo | Rauhankatu | rakentamislupa |
| PoM48_2025 | Porvoo | Kirjaltajantie | purkulupa |
| PoM49_2025 | Sipoo | Kitas | metsänkätöilmoitus |
| PoM50_2025 | Porvoo | Ers | metsänkätöilmoitus |
| PoM51_2025 | Pornainen | Pornaisten portti | yleiskaava |
| PoM52_2025 | Pornainen | Pekkolantie | asemakaavaluonnos |
| PoM53_2025 | Loviisa | Norrgård | metsänkätöilmoitus |
| PoM54_2025 | Loviisa | Norrila | metsänkätöilmoitus |
| PoM55_2025 | Loviisa | Björkkärr | muu |
| PoM56_2025 | Porvoo | Vuorikatu | arkeologisen tutkimuksen tarve |
| PoM57_2025 | Porvoo | Porvoo-Askola | arkeologisen tutkimuksen tarve |
| PoM58_2025 | Sipoo | Rakennusjärjestys | muu |
| PoM59_2025 | Porvoo | Nystugubacka | metsänkätöilmoitus |
| PoM60_2025 | Sipoo | Broböle | metsänkätöilmoitus |
| PoM61_2025 | Porvoo | Jokikatu, Välikatu, Raatihuoneentori | arkeologisen tutkimuksen tarve |
| PoM62_2025 | Askola | Syrjälä, Varjoranta | metsänkätöilmoitus |
| PoM63_2025 | Sipoo | Jokipuistonkaari | rakentamislupa |
| PoM64_2025 | Loviisa | Brandensteininkatu | rakentamislupa |
| PoM65_2025 | Loviisa | Tervik säteri | metsänkätöilmoitus |
| PoM66_2025 | Loviisa | Alkärrer | metsänkätöilmoitus |
| PoM67_2025 | | ELY-avustukset rakennusperinnön hoitoon | muu |
| PoM68_2025 | Loviisa | Toimela | metsänkätöilmoitus |
| PoM69_2025 | Loviisa | Hagagård | metsänkätöilmoitus |
| PoM70_2025 | Sipoo | Hautamäki | rakentamislupa |
| PoM71_2025 | Loviisa | Rönnkulla | metsänkätöilmoitus |
| PoM72_2025 | Pornainen | Niinikoski | metsänkätöilmoitus |
| PoM73_2025 | Loviisa | Tesjoen aurinkovoimahanke | YVA-ohjelma |
| PoM74_2025 | Porvoo | Ilola Postimäki | muu |
| PoM75_2025 | Loviisa | Isnäs-Sjögård | metsänkätöilmoitus |
| PoM76_2025 | Porvoo | Plug Power Tolkkinen | YVA-ohjelma |
| PoM77_2025 | Loviisa | Loviisa Kuninkaankylä aurinkovoimala, STR | muu |
| PoM78_2025 | Porvoo | Tirmo Sunisundet | vesilupa |
| PoM79_2025 | Loviisa | Ny-Barsas | metsänkätöilmoitus |
| PoM80_2025 | Pornainen | Hepokallio | metsänkätöilmoitus |
| PoM81_2025 | Porvoo | Nedra Brands | metsänkätöilmoitus |
| PoM82_2025 | Sipoo | Söderkulla | arkeologisen tutkimuksen tarve |
| PoM83_2025 | Porvoo | Strömsdal | metsänkätöilmoitus |
| PoM84_2025 | Porvoo | Rånäs | metsänkätöilmoitus |
| PoM85_2025 | Sipoo | Ketunleivänpolku | poikkeaminen |
| PoM86_2025 | Porvoo | Sjökulla | metsänkätöilmoitus |
| PoM87_2025 | Loviisa | Tesjoen osayleiskaavan osallistumis- ja arviointisuunnitelmaa (OAS). | yleiskaava |
| PoM88_2025 | Sipoo | Lassängen | metsänkätöilmoitus |

LAUSUNNOT UTLÅTANDENA 2025

| | | | |
|-------------|------------|---------------------------------------|--------------------|
| PoM88_2025 | Sipoo | Lassängen | metsänkätöilmoitus |
| PoM89_2025 | Loviisa | Kuggom asemakaava | asemakaavaehdotus |
| PoM90_2025 | Porvoo | Kilpilahden aita | rakentamislupa |
| PoM91_2025 | Sipoo | Klockars | metsänkätöilmoitus |
| PoM92_2025 | Pukkila | Heikkilä | metsänkätöilmoitus |
| PoM93_2025 | Sipoo | Immersbyntie | rakentamislupa |
| PoM94_2025 | Askola | Vanha Klemetti | metsänkätöilmoitus |
| PoM95_2025 | Askola | Viertola | metsänkätöilmoitus |
| PoM96_2025 | Porvoo | Hinthaara AK538 | asemakaavaehdotus |
| PoM97_2025 | Loviisa | Rakennusjärjestys | muu |
| PoM98_2025 | Porvoo | Pirttisaari, Svartviken | vesilupa |
| PoM99_2025 | Porvoo | Kiekkomäentie | rakentamislupa |
| PoM100_2025 | Porvoo | Snickars | metsänkätöilmoitus |
| PoM101_2025 | | Visio-kaava | muu |
| PoM102_2025 | Askola | Yli-Järvelä, Kalliola | metsänkätöilmoitus |
| PoM103_2025 | Porvoo | Tumpurinkallio | metsänkätöilmoitus |
| PoM104_2025 | Loviisa | Petjärvi | metsänkätöilmoitus |
| PoM105_2025 | Myrskylä | Botas | metsänkätöilmoitus |
| PoM106_2025 | Sipoo | Nikkilän sairaala-alue kaapelointi | muu |
| PoM107_2025 | Sipoo | Borgnäs vägen | rakentamislupa |
| PoM108_2025 | Askola | Metsälö | metsänkätöilmoitus |
| PoM109_2025 | Pornainen | Hepokallio | metsänkätöilmoitus |
| PoM110_2025 | Myrskylä | Yrjas | metsänkätöilmoitus |
| PoM111_2025 | Loviisa | Strömfors | rakentamislupa |
| PoM112_2025 | Loviisa | Puutarhakatu | rakentamislupa |
| PoM113_2025 | Loviisa | Slipvägen | rakentamislupa |
| PoM114_2025 | Porvoo | Rauhankatu | purkulupa |
| PoM115_2025 | Porvoo | Greijus I, Lövsta III | metsänkätöilmoitus |
| PoM116_2025 | Porvoo | Peders | metsänkätöilmoitus |
| PoM117_2025 | Loviisa | Loviisanlahden ylittävä kelluva silta | vesilupa |
| PoM118_2025 | Sipoo | G27 Gumbostrand-Västerskog-Hitå | yleiskaava |
| PoM119_2025 | Lapinjärvi | Nystuga | metsänkätöilmoitus |
| PoM120_2025 | Sipoo | Ilkärrintie & Vanha Kuninkaantie | muu |
| PoM121_2025 | Askola | Fredsberg | metsänkätöilmoitus |
| PoM122_2025 | Lapinjärvi | Bilbacka | metsänkätöilmoitus |
| PoM123_2025 | Porvoo | Epoo asemakaava 566 | asemakaavaluonnos |
| PoM124_2025 | Loviisa | Baijars, Baijars I | metsänkätöilmoitus |
| PoM125_2025 | Pornainen | Martti ja Korvenoja | metsänkätöilmoitus |
| PoM126_2025 | Sipoo | ASM Kiviainespalvelu_täydennys | YVA-selostus |
| PoM127_2025 | | Alueidenkäyttölaki | muu |
| PoM128_2025 | Sipoo | Svanäng, Laurisbacken | metsänkätöilmoitus |
| PoM129_2025 | Porvoo | Tullandintie | rakentamislupa |
| PoM130_2025 | Sipoo | Neulastie | sijoittamislupa |
| PoM131_2025 | Porvoo | Wadenströminkuja | purkulupa |
| PoM132_2025 | Porvoo | Venekaarentie | rakentamislupa |
| PoM133_2025 | Porvoo | Edelfeltin boulevard | rakentamislupa |

LAUSUNNOT UTLÅTANDENA 2025

| | | | |
|-------------|------------|---|--------------------------------|
| PoM134_2025 | Loviisa | Nyflinkas | metsänkätöilmoitus |
| PoM135_2025 | Loviisa | Brobacka | metsänkätöilmoitus |
| PoM136_2025 | Myrskylä | Tervalanti | metsänkätöilmoitus |
| PoM137_2025 | Loviisa | Lassas | metsänkätöilmoitus |
| PoM138_2025 | Loviisa | Kunttula, Lövbacka II | metsänkätöilmoitus |
| PoM139_2025 | Porvoo | Utterbäck | metsänkätöilmoitus |
| PoM140_2025 | Sipoo | Hindsby | muu |
| PoM141_2025 | Porvoo | AK 543 Vanha Porvoo 1303 | asemakaavaehdotus |
| PoM142_2025 | Porvoo | AK 527 Meritulli | asemakaavaehdotus |
| PoM143_2025 | | Muu arkeologinen kohde-merkintä | muu |
| PoM144_2025 | Loviisa | Tjusterbygård | metsänkätöilmoitus |
| PoM145_2025 | Sipoo | Jokipuistonkaari | rakentamislupa |
| PoM146_2025 | Porvoo | Sondbyntie | rakentamislupa |
| PoM147_2025 | Porvoo | Runeberginkatu | rakentamislupa |
| PoM148_2025 | Porvoo | Pålsmossa | metsänkätöilmoitus |
| PoM149_2025 | Loviisa | Lövbacka II | metsänkätöilmoitus |
| PoM150_2025 | Myrskylä | Tallstens | metsänkätöilmoitus |
| PoM151_2025 | Pornainen | Pekkolantie AKM | asemakaavaehdotus |
| PoM152_2025 | Sipoo | Hindsbyntie | rakentamislupa |
| PoM153_2025 | Sipoo | Fridhem | metsänkätöilmoitus |
| PoM154_2025 | Porvoo | Rinnemäentie | poikkeaminen |
| PoM155_2025 | Pornainen | Helsingintie | poikkeaminen |
| PoM156_2025 | Porvoo | Piispankatu | rakentamislupa |
| PoM157_2025 | Porvoo | Kotikuja | poikkeaminen |
| PoM158_2025 | Porvoo | Sikosaarentie | poikkeaminen |
| PoM159_2025 | Porvoo | Jokikatu | rakentamislupa |
| PoM160_2025 | Askola | Kangas | metsänkätöilmoitus |
| PoM161_2025 | Lapinjärvi | Kolkkala | metsänkätöilmoitus |
| PoM162_2025 | Loviisa | Westerforsby | metsänkätöilmoitus |
| PoM163_2025 | Loviisa | Johannes | metsänkätöilmoitus |
| PoM164_2025 | Loviisa | Reimars | metsänkätöilmoitus |
| PoM165_2025 | Sipoo | Nevas gård | metsänkätöilmoitus |
| PoM166_2025 | Sipoo | E5 Hangelby | asemakaava- aluonnos |
| PoM167_2025 | Sipoo | Lindkulla | metsänkätöilmoitus |
| PoM168_2025 | Loviisa | Jokiniemi | YVA-menettely |
| PoM169_2025 | Loviisa | Köpbacka-Haravankylä | asemakaava- aluonnos |
| PoM170_2025 | Loviisa | Vanhakaupunki, korttelin 317 osa, Kuningattarenkatu/ Karlskronabulevardi | asemakaava- aluonnos |
| PoM171_2025 | Porvoo | Marviken | metsänkätöilmoitus |
| PoM172_2025 | Loviisa | Loviisantie | rakentamislupa |
| PoM173_2025 | Loviisa | Nisu | metsänkätöilmoitus |
| PoM174_2025 | Sipoo | Antmäki | purkulupa |
| PoM175_2025 | Loviisa | Jokiniemen osayleiskaava- aluonnos | yleiskaava |
| PoM176_2025 | Loviisa | Marskogen, Lugnet | metsänkätöilmoitus |
| PoM177_2025 | Porvoo | Porvoon sähköverkko maakaapelointi | arkeologisen tutkimuksen tarve |
| PoM178_2025 | Loviisa | Petjärvensalo | metsänkätöilmoitus |

LAUSUNNOT UTLÅTANDENA 2025

| | | | |
|-------------|------------|--------------------------------|--------------------------------|
| PoM179_2025 | Loviisa | Ruukintie | rakentamislupa |
| PoM180_2025 | Myrskylä | Koskenkyläntie | rakentamislupa |
| PoM181_2025 | Sipoo | Sipoonjokilaakso | muu |
| PoM182_2025 | Askola | Punahiekka itäinen alue | asemakaavaaluonnos |
| PoM183_2025 | Askola | Monninkylä tiealue | asemakaavaaluonnos |
| PoM184_2025 | Loviisa | Söderstrand | metsänkayttöilmoitus |
| PoM185_2025 | Pukkila | Saaristo | metsänkayttöilmoitus |
| PoM186_2025 | Sipoo | Högäsantie | rakentamislupa |
| PoM187_2025 | Pukkila | Peltola, Jäppilä, Päivölä | metsänkayttöilmoitus |
| PoM188_2025 | Askola | Haapakallio | metsänkayttöilmoitus |
| PoM189_2025 | Porvoo | Häntala, Brasas | metsänkayttöilmoitus |
| PoM190_2025 | Loviisa | Kappelinpuisto puistomuuntamo | muu |
| PoM191_2025 | Myrskylä | Mutala | metsänkayttöilmoitus |
| PoM192_2025 | Loviisa | Tetom | metsänkayttöilmoitus |
| PoM193_2025 | Sipoo | Pellaksentie | sijoittamislupa |
| PoM194_2025 | Askola | Energiavaraston rakentaminen | arkeologisen tutkimuksen tarve |
| PoM195_2025 | Pukkila | Hannunmetsä, Keskikukkola | metsänkayttöilmoitus |
| PoM196_2025 | Loviisa | Perämiehenkuja | muu |
| PoM197_2025 | Loviisa | Stor-Sarvlaks | metsänkayttöilmoitus |
| PoM198_2025 | Loviisa | Björkböle | metsänkayttöilmoitus |
| PoM199_2025 | Askola | Onnela | metsänkayttöilmoitus |
| PoM200_2025 | Porvoo | Nygrann | metsänkayttöilmoitus |
| PoM201_2025 | Porvoo | Rauhankatu | poikkeaminen |
| PoM202_2025 | Porvoo | Rantamuurin korjaus | muu |
| PoM203_2025 | Sipoo | Vainuddintie | muu |
| PoM204_2025 | Porvoo | Majskog | metsänkayttöilmoitus |
| PoM205_2025 | Porvoo | Nybacka | metsänkayttöilmoitus |
| PoM206_2025 | Porvoo | Sikosaarentie | poikkeaminen |
| PoM207_2025 | Sipoo | Spjutsundintie | sijoittamislupa |
| PoM208_2025 | Porvoo | Runeberginkatu | rakentamislupa |
| PoM209_2025 | Sipoo | Taasjärventie | rakentamislupa |
| PoM210_2025 | Lapinjärvi | Rakennusjärjestys | muu |
| PoM211_2025 | Loviisa | Westerforsby | metsänkayttöilmoitus |
| PoM212_2025 | Loviisa | Urheilukentän penkkien korjaus | muu |
| PoM213_2025 | Loviisa | Bastion Ungern | muu |
| PoM214_2025 | Loviisa | Villerkulla | metsänkayttöilmoitus |
| PoM215_2025 | Loviisa | Bullers | metsänkayttöilmoitus |
| PoM216_2025 | Loviisa | Toimela | metsänkayttöilmoitus |
| PoM217_2025 | Porvoo | Lövings | metsänkayttöilmoitus |
| PoM218_2025 | Porvoo | Hermanninsaari AK462 | asemakaavaehdotus |
| PoM219_2025 | Porvoo | Lundinkatu AK 559 | asemakaavaaluonnos |
| PoM220_2025 | Porvoo | Hopean kortteli | arkeologisen tutkimuksen tarve |
| PoM221_2025 | Sipoo | Rakennusjärjestys, ehdotus | muu |

LAUSUNNOT UTLÅTANDENA 2025

| | | | |
|-------------|------------|--|--------------------------------|
| PoM221_2025 | Sipoo | Rakennusjärjestys, ehdotus | muu |
| PoM222_2025 | Porvoo | Rakennusjärjestys, ehdotus | muu |
| PoM223_2025 | Sipoo | Baklura | metsänkätöilmoitus |
| PoM224_2025 | Askola | Vähä-Pitkänen | metsänkätöilmoitus |
| PoM225_2025 | Sipoo | Staffaksentie | rakentamislupa |
| PoM226_2025 | Sipoo | Övrebackavägen | poikkeaminen |
| PoM227_2025 | Porvoo | Myllykyläntie | poikkeaminen |
| PoM228_2025 | Porvoo | Gillers | metsänkätöilmoitus |
| PoM229_2025 | Loviisa | Toimela | metsänkätöilmoitus |
| PoM230_2025 | Loviisa | Isnäs konehalli | arkeologisen tutkimuksen tarve |
| PoM231_2025 | Askola | Pappila | metsänkätöilmoitus |
| PoM232_2025 | | Keravan Energia Oy voimajohtohanke | muu |
| PoM233_2025 | Loviisa | Bobäck | metsänkätöilmoitus |
| PoM234_2025 | Porvoo | Tukkila | metsänkätöilmoitus |
| PoM235_2025 | | Uusimaan metsäohjelma | muu |
| PoM236_2025 | Porvoo | AK 571 Omenatarha II | asemakaava-alue |
| PoM237_2025 | Porvoo | Postimäki Ilola kevyenliikenteenreitti | muu |
| PoM238_2025 | | Fingrid Oyj:n 400 kV:n voimajohtohanke | YVA-selostus |
| PoM239_2025 | Askola | Heikkilä | metsänkätöilmoitus |
| PoM240_2025 | Sipoo | Kappalaisentie | arkeologisen tutkimuksen tarve |
| PoM241_2025 | Askola | Mattila | metsänkätöilmoitus |
| PoM242_2025 | Lapinjärvi | Silfvastas | metsänkätöilmoitus |
| PoM243_2025 | Loviisa | Nysmeds | metsänkätöilmoitus |
| PoM244_2025 | Porvoo | Bellas, Fyrkant | metsänkätöilmoitus |
| PoM245_2025 | Porvoo | Grottabacka | metsänkätöilmoitus |
| PoM246_2025 | Porvoo | Häntala, Brasas | metsänkätöilmoitus |
| PoM247_2025 | Loviisa | Nygård | metsänkätöilmoitus |
| PoM248_2025 | Porvoo | Kilen, Tallbacka, Solbacka, Tallängen | metsänkätöilmoitus |
| PoM249_2025 | Askola | Saarikorpi | metsänkätöilmoitus |
| PoM250_2025 | Sipoo | Mågsintie | rakentamislupa |
| PoM251_2025 | Loviisa | Willmansgård | metsänkätöilmoitus |
| PoM252_2025 | Porvoo | Skeppars | metsänkätöilmoitus |
| PoM253_2025 | Porvoo | Lustigkulla | metsänkätöilmoitus |
| PoM254_2025 | Loviisa | Bullers | metsänkätöilmoitus |
| PoM255_2025 | Porvoo | Stranden | metsänkätöilmoitus |
| PoM256_2025 | Askola | Puuratanniemi | metsänkätöilmoitus |
| PoM257_2025 | Loviisa | Ströms, Träskholmen | metsänkätöilmoitus |
| PoM258_2025 | Porvoo | Björkbacka | metsänkätöilmoitus |
| PoM259_2025 | Porvoo | Granviken, Vävars del | metsänkätöilmoitus |
| PoM260_2025 | Lapinjärvi | Metsä-Sistola | metsänkätöilmoitus |
| PoM261_2025 | Pornainen | Pornaisten portti | yleiskaava |
| PoM262_2025 | Sipoo | Nedre-Fransbacka | metsänkätöilmoitus |
| PoM263_2025 | Lapinjärvi | Silfvastas och Nystuga | metsänkätöilmoitus |

LAUSUNNOT UTLÅTANDENA 2025

| | | | |
|-------------|------------|---|--------------------|
| PoM264_2025 | Porvoo | Nedre-Kärras | metsänkätöilmoitus |
| PoM265_2025 | Lapinjärvi | Baggkärrets solkraftprojekt | muu |
| PoM266_2025 | Loviisa | Länsiportti | asemakaavaehdotus |
| PoM267_2025 | Askola | Hannula | metsänkätöilmoitus |
| PoM268_2025 | Loviisa | Mt1583 (Atomitie) tiesuunnitelma | muu |
| PoM269_2025 | Askola | Helkamäentie | rakentamislupa |
| PoM270_2025 | Porvoo | Rauhankatu, BoGy liikuntahalli | rakentamislupa |
| PoM271_2025 | Askola | Punahiekan itäinen alue | asemakaavaehdotus |
| PoM272_2025 | Askola | Monninkyläntien tiealue | asemakaavaehdotus |
| PoM273_2025 | Porvoo | Itäinen rantapromenadi | poikkeaminen |
| PoM274_2025 | Porvoo | Lindvik | metsänkätöilmoitus |
| PoM275_2025 | Porvoo | Koskelankatu | purkulupa |
| PoM276_2025 | Porvoo | Rånäs | metsänkätöilmoitus |
| PoM277_2025 | Porvoo | Ekhagen | metsänkätöilmoitus |
| PoM278_2025 | Porvoo | Söderkulla | metsänkätöilmoitus |
| PoM279_2025 | Porvoo | Koitsaarentie | rakentamislupa |
| PoM280_2025 | Askola | Jäppilä | metsänkätöilmoitus |
| PoM281_2025 | Askola | Eskola | metsänkätöilmoitus |
| PoM282_2025 | Porvoo | Wileniuksen telakka | muu |
| PoM283_2025 | Sipoo | Frantsas | metsänkätöilmoitus |
| PoM284_2025 | Lapinjärvi | rakennusjärjestys | muu |
| PoM285_2025 | Pornainen | Niittymaa | metsänkätöilmoitus |
| PoM286_2025 | Askola | Töyrylä | metsänkätöilmoitus |
| PoM287_2025 | Myrskylä | Stor-Påvals | metsänkätöilmoitus |
| PoM288_2025 | Porvoo | Krokåker, Björksten | metsänkätöilmoitus |
| PoM289_2025 | Loviisa | Jokiniemi | yleiskaava |
| PoM290_2025 | Loviisa | Björkböle | metsänkätöilmoitus |
| PoM291_2025 | Porvoo | Solåker | metsänkätöilmoitus |
| PoM292_2025 | Pornainen | Rantalantie | sijoittamislupa |
| PoM293_2025 | Loviisa | Backskogen | metsänkätöilmoitus |
| PoM294_2025 | Pornainen | Läntinen Uurastajantie | asemakaavaluonnos |
| PoM295_2025 | Sipoo | Söderkullan kaavarunko | muu |
| PoM296_2025 | Askola | Konnu | metsänkätöilmoitus |
| PoM297_2025 | Porvoo | Malmen | metsänkätöilmoitus |
| PoM298_2025 | Loviisa | Reimars | metsänkätöilmoitus |
| PoM299_2025 | Porvoo | Keskeisten kaupunkialueiden osayleiskaava | yleiskaava |
| PoM300_2025 | Sipoo | Antmäki | rakentamislupa |
| PoM301_2025 | Loviisa | Nimeämätön kiinteistö | metsänkätöilmoitus |

| SEMINAARIT, KOULUTUKSET, VERKOSTOT | Järjestäjä | Päivämäärä | Osanottaja |
|--|---|-------------------|-------------------------|
| Asiakkaan kohtaaminen | Helsingin kaupunginmuseo | 13.1. | MJ |
| Rakentamislain uudistus | Ympäristöministeriö | 14.1. | KT |
| AamuBoost – 5 ChatGPT vinkkiä! | Eduhouse Oy | 16.1. | JJ |
| Johtajaverkoston tapaaminen | Presidents Institute | 16.1. | JL-V |
| Raision rautakausionseminaari | Raision museo | 17.1. | RM |
| Rakennussuojeluklinikka | ELY-keskus | 21.1. | KT, AK |
| Kestävä rakennettu ympäristö ja arvotekijät | ELY-keskus ja Ympäristöministeriö | 22.1. | KT, AK |
| Kulttuuriympäristön neuvottelupäivät | Museovirasto | 29.–30.1. | KT, RM, MJ, AK, JL-V |
| Museokorttitulot-työryhmän tapaamiset | FMAC | 5.2. | JL-V |
| LIMI-seminaari | Forum Marinum | 6.2. | MJ |
| Museokorttitulot-työryhmän tapaamiset | FMAC | 13.2. | JL-V |
| Korjausrakentamisen ajankohtaispäivä | Ympäristöministeriö | 13.2. | KT, AK |
| Valtakunnallisen vastuumuseon rakennusperintöpäivät | Alvar Aalto -säätiö | 18.–19.2. | AK |
| Tringa 50-vuotta suojeluseminaari | Helsingin seudun lintutieteellinen yhdistys | 19.2. | SB |
| Semanttisen yhteentoimivuuden teemaryhmä | Ympäristöministeriö | 25.2. | RM |
| Virtuaalisten museoiden verkostotapaaminen | Kansalliskallio | 26.2. | SW |
| MV:n haeavustuksia.fi-koulutus | Museovirasto | 5.3. | MJ |
| MuseumPlus- webinaari | zetcom Nordics | 5.3. | LJ, JJ |
| Rakennussuojeluklinikka | ELY-keskus | 4.3. | KT, AK |
| Miten torjua ja ennaltaehkäistä tuhohyönteisten tulo museotiloihin? | Helsingin kaupunginmuseo – Keski-Uudenmaan alueellinen vastuumuseo | 6.3. | LJ, KS, MJ |
| Uudenmaan viranomaisarkeologit | Museovirasto | 12.3. | RM |
| Johtajaverkoston tapaaminen | Presidents Institute | 18.3. | JL-V |
| Pitkäaikaisseurannat paljastavat muutoksia Suomen perhosissa | Suomen hyönteisseura | 19.3. | SB |
| ChatGPT – käyttö työn tehostajana! | Eduhouse Oy | 20.3. | JJ, LJ |
| Arkeologisten kenttätöiden esttelypäivät | Museovirasto | 20.3. | RM |
| Merialuesuunnittelu ja kulttuuriperintö | Varsinais-Suomen liitto | 20.3. | RM |
| Ilmastonmuutoksen vaikutusten seurantamenetelmän kehittäminen kulttuuriperintökohteisiin EAKR -hanke | Museovirasto | 24.3. | AK |
| Haeavustuksia.fi -koulutus | Museovirasto | 25.3. | AK |
| Kuvaseminaari | Pro lastenkirjallisuus | 26.3. | Mjä |
| Energian siirtymä – Kivilajien termodynaamiset ominaisuudet | Geologian tutkimuskeskus | 26.3. | SB |
| Merialuesuunnittelun kokonaisturvallisuus ja huoltovarmuus | Varsinais-Suomen liitto/ Capful | 27.3. | RM |
| Ethnos ry:n seminaari, Tieteiden talo | Ethnos ry | 28.3. | JL-V |
| Museokorttitulot-työryhmän tapaamiset | FMAC | 28.3. | JL-V |
| Opi rakentamaan yhteistyötä | Museovirasto | 3.4. | KT, AK |

| SEMINAARIT, KOULUTUKSET, VERKOSTOT | Järjestäjä | Päivämäärä | Osanottaja |
|---|--|-------------------|--------------------------|
| Georg Haggrenin 60-vuotisjuhlaseminaari | SKAS | 3.4. | RM |
| DigiPamu-info | Suomen kotiseutuliitto | 3.4. | MJ |
| Museokorttitulot-työryhmän tapaamiset | FMAC | 5.4. | JL-V |
| Mikrohistoriallinen näyttelykieli | Porvoon museo | 7.–8.4. | JL-V, MJ, IW, MJÄ, JJ |
| Digime-arkkitehtuurityöpaja | CSC | 8.4. | RM |
| Geologia luonto- ja ilmastotavoitteiden tukena | Geologian tutkimuskeskus | 9.4. | SB |
| Arkeologinen webinaari | Porvoon museo | 10.4. | LJ, KS |
| Rakennusperinnön ja korjausrakentamisen ajankohtaispäivä | Ympäristöministeriö ja Museovirasto | 10.4. | KT, AK |
| The regional art museum's virtual afternoon meeting: Audience Involvement in Moma | HAM | 16.4. | LJ |
| Museokorttitulot-työryhmän tapaamiset | FMAC | 22.4. | JL-V |
| Museoiden Finna-tapaaminen | Kansalliskirjasto | 23.4. | LJ |
| Mineraalit geopolitiikan ytimessä | Geologian tutkimuskeskus | 29.4. | SB |
| Museologian tulevaisuus-verkoston tapaamiset | Jyväskylän yo, museologia | 30.4. | JL-V |
| KVTES tasopalkkajärjestelmä | Ammattiliitto JYTY | 5.5. | JH |
| Kestävyys kulttuurialalla -seminaari | Museovirasto | 5.5. | MJ |
| Kovavastuu-tapaaminen | Aluevastuumuseot | 6.5. | JJ |
| Rakennussuojeluklinikka | ELY-keskus | 13.5. | KT, AK |
| Alueellisten museoiden johtajatapaaminen, Teams | Suomen museoliitto | 13.5. | JL-V |
| Kartanokulttuuria kreivin aikaan -hankkeen ohjausryhmä | SILMU ry | 15.5. | MJ |
| Ajankohtaista Finnassa | Kansalliskirjasto | 16.5. | JJ, LJ |
| Johtajaverkoston tapaaminen | Presidents Institute | 20.5. | JL-V |
| Museopäivät | Suomen museoliitto | 21.–23.5. | IW, JL-V |
| Museokorttitulot-työryhmän tapaamiset | FMAC | 27.5. | JL-V |
| Laserkeilaushavaintojen tallentaminen MJ-rekisteriin | Museovirasto | 27.5. | RM |
| Geotieto yhteiskunnan alustana | Geologian tutkimuskeskus | 28.5. | SB |
| Vaikuttava vastuumuseotyö: vaikuttavuus ja sidosryhmät -työpaja, Suomen Rautatiemuseo | Museovirasto | 3.6. | MJ |
| Vaikuttava museotyö Teams | Museovirasto | 4.6. | MJ |
| MIP-museoiden tapaaminen | ATRSOFT | 5.6. | RM, KT |
| Alueidenkäyttölain uudistusinfo | Ympäristöministeriö | 6.6. | KT, RM |
| Osallistava näyttelysuunnittelu | Helsingin kaupunginmuseo ja Tekniikan museo | 9.6. | MJ |
| Rethinking Art Historical Objects, Documents, and Materials | Helsingin yliopisto, taidehistoria, Taidehistorian seura, Ateneumin taidemuseo ja tutkimushanke Cultural Amnesia and the 'Golden Age' of Finnish Art | 11.6. | LJ |

| SEMINAARIT, KOULUTUKSET, VERKOSTOT | Järjestäjä | Päivämäärä | Osanottaja |
|--|----------------------------|-------------------|-------------------|
| Merialuesuunnittelun sektoriyhteyshenkilöryhmän kokous 3 | MSP Finland | 12.6. | RM |
| Upponnut katedraali | SKHY | 16.6. | RM |
| Pohjavesivarojemme puhtaus ja riittävyys | Geologian tutkimuskeskus | 17.6. | SB |
| Uudenmaan alueellisen taidemuseon verkototapaaminen Helsinki Biennaalissa | Vallisaari | 17.6. | SW |
| Museokorttitulot-työryhmän tapaamiset | FMAC | 20.8. | JL-V |
| MuseumPlus-webinaari | zetcom Nordics | 20.8. | LJ, JJ |
| Tekoälytyökalut työn tehostajina | MinnaLearn ja Goodin | 1.9. | JJ, RM, AJ, AK |
| Museologian tulevaisuus -seminaari, striimi | Jyväskylän yo, museologia | 2.9. | JL-V |
| Rakennussuojeluklinikka | ELY-keskus | 7.9. | KT, AK |
| Johtajaverkoston tapaaminen | Presidents Institute | 9.9. | JL-V |
| Tekoälytyökalut työn tehostajina | MinnaLearn ja Goodin | 11.9. | JJ, RM, AJ, AK |
| Maataloushistoriallisten aineistojen haltuunotto | Sarka | 11.9. | MJ |
| Viabundus Suomi | SKHY | 12.9. | RM |
| Semanttisen yhteentoimivuuden teemaryhmä | Ympäristöministeriö | 16.9. | RM |
| Sopimuksien hallinnan prosessi kuntoon | SharePoin+VismaSign | 25.9. | JH |
| Merialuesuunnittelun alueellinen vuorovaikutusfoorumi | Uudenmaan liitto | 30.9. | RM |
| Vaikuttavuusetkot | Museovirasto | 1.10. | MJ |
| MIP-museoiden tapaaminen | ATRSofit | 2.10. | KT, RM |
| Museoalan työsuojeluverkosto; Liukuva työaika ja saldokäytännöt | Museoliitto | 2.10. | JH |
| Museoalan työsuojeluverkosto | Suomen museoliitto | 2.10. | MJ |
| Kestävän matkailun työpaja, Atos Café | Visit Porvoo/ markkinointi | 2.10. | JL-V |
| Rakennussuojeluklinikka | ELY-keskus | 7.10. | AK |
| Ispiroidu uuden modernin intranetin avulla | Fraidei Oy | 7.10. | JH |
| Tekoälytyökalut työn tehostajina | MinnaLearn ja Goodin | 7.10. | JJ, RM, AJ, AK |
| TAKO-verkoston syysseminaari | TAKO-verkosto | 8.10. | MJ |
| NORDIK 2025 Why so Nordic? The 'Nordic' as Fact and Fiction in Art History | Helsingin yliopisto | 20.–22.10. | SW |
| MuseumPlus-webinaari | zetcom Nordics | 22.10. | LJ, JJ |
| ALVA-museoiden info | Museovirasto | 28.10. | KT, RM, JL-V |
| Uudenmaan viranomaisarkeologit | Museovirasto | 29.10. | RM |
| Alueidenkäytön ajankohtaispäivä | Ympäristöministeriö | 29.10. | KT, RM |
| Yhteiset yleisöt | Pedaali ry | 29.–30.10. | JT |
| Vaikuttava vastuumuseotyö -seminaari ja työpaja, Museokeskus Vapriikki | Museovirasto | 30.10. | KT, MJ, JL-V |
| Tutustuminen Rakennuskulttuurikeskus Piirun toimintaan Tampereella | | 31.10. | KT, JL-V |

| SEMINAARIT, KOULUTUKSET, VERKOSTOT | Järjestäjä | Päivämäärä | Osanottaja |
|---|--|-------------------|-------------------|
| UNESCO-aineeton webinaari | Museovirasto, FLAME | 3.11. | MJ |
| UNESCO-aineeton webinaari | Museovirasto, FLAME | 4.11. | MJ |
| Ajankohtaista arkeologiasta ALVA-museoille | Museovirasto | 6.11. | RM |
| UNESCO-aineeton lähi | Museovirasto, FLAME | 10.11. | MJ |
| UNESCO-aineeton lähi | Museovirasto, FLAME | 11.11. | MJ |
| Suunnitelmaklinikka 1/ kulttuuriympäristötehtävä | Museovirasto | 11.11. | RM |
| Valtio restauroi | Museovirasto, Senaatti Kiinteistöt, ympäristöministeriö, Metsähallitus | 12.11. | KT, AK |
| Metsätiimin kokous | Museovirasto | 13.11. | RM |
| Museokokoelmien pelastaminen | PKL ry | 17.–18.11. | KS |
| Suunnitelmaklinikka 2/ | Museovirasto | 18.11. | RM, HL |
| Rakennussuojeluklinikka | ELY-keskus | 25.11. | HL, AK |
| Hyvin sanottu -festivaalin keskustelu | Visit Porvoo ja Yle | 27.11. | JL-V |
| Arkeologipäivät | Suomen arkeologinen seura | 27.–28.11. | RM |
| Museoiden Finna-tapaaminen | Kansalliskirjasto | 3.12. | LJ |
| Ryhti-hankkeen loppuseminaari | SYKE | 5.12. | HL |
| Kulttuuriperintöbarometrin julkistustilaisuus | Ympäristöministeriö | 8.12. | MJ |
| Rakennussuojeluklinikka | ELY-keskus | 9.12. | AK |
| Museologian tulevaisuus-verkoston tapaamiset | Jyväskylän yo, museologia | 9.12. | JL-V |
| Seinätön yleisötyö: Audience Engagement without walls: Experiences from the SPICE project | HAM | 10.12. | LJ |



*I höstas fick museet en betydande donation till sina konstsamlingar,
Albert Edelfelts Den heliga Cecilia, (1890-1893). Bild: Lillemor Jordas.*



PORVOON MUSEO
BORGÅ MUSEUM

Itä-Uudenmaan alueellinen vastuumuseo | Museum med regional ansvar i östra Nyland
Raatihuoneenkatu 21, 06100 Porvoo | Stadshusgatan 21, 06100 Borgå | +358 40 83 80556
www.porvoonmuseum.fi | info@porvoonmuseum.fi



Facebook:
[@porvoonmuseum](https://www.facebook.com/porvoonmuseum)



Instagram:
[@porvoonmuseum](https://www.instagram.com/porvoonmuseum)